

DECLARACIÓ AMBIENTAL GENER A DESEMBRE DE 2014



www.santcugat.cat


Sistema de gestió ambiental de la seu central de l'Ajuntament de Sant Cugat del Vallès i dels parcs, jardins i espais verds del municipi.

Sant Cugat del Vallès, 2 de desembre de 2015

Nom i contacte de la coordinadora del sistema de gestió ambiental:

Marta Oliver Tizón

Telèfon 93 565 70 00

Signatura gerent	Data
 Carme Oliver i Riera	2 de desembre de 2015



ÍNDEX

1. INTRODUCCIÓ

1.1 Objectiu i abast de la declaració ambiental

1.2 Glossari

2. L'AJUNTAMENT DE SANT CUGAT DEL VALLÈS

2.1 Seu Central de l'Ajuntament de Sant Cugat del Vallès

2.1.1 Característiques i àrees de l'edifici

2.1.2 Organització

2.1.3 Activitats desenvolupades a l'Ajuntament

2.2 Parcs i jardins del municipi

2.2.1 Característiques i àrees

2.2.2 Organització

2.2.3 Descripció de les activitats desenvolupades

2.3 Política ambiental de l'ajuntament

2.3.1 El programa "Ho fem Pel Medi Ambient"

3. EL SISTEMA DE GESTIÓ AMBIENTAL

3.1 Estructura organitzativa del sistema de gestió ambiental

4. ASPECTES I IMPACTES AMBIENTALS SIGNIFICATIUS

4.1 Aspectes ambientals significatius directes de l'any 2012

4.2 Aspectes ambientals significatius indirectes de l'any 2012

5. PROGRAMA AMBIENTAL DE L'ORGANITZACIÓ

6. COMPORTAMENT AMBIENTAL

6.1 Resum del seguiment de la gestió ambiental en relació als objectius de 2014.

6.2 Indicadors bàsics i altres del seguiment de gestió ambiental

6.2.1 Eficiència energètica

6.2.2 Emissions

6.2.3 Eficiència en el consum de materials

6.2.4 Aigua

6.2.5 Biodiversitat

6.2.6 Residus

6.2.7 Graus dia

7. COMPLIMENT DELS REQUISITS LEGALS I ALTRES REQUISITS

SUBSCRITS VOLUNTARIAMENT

8. VERIFICACIÓ DE LA DECLARACIÓ AMBIENTAL

1. INTRODUCCIÓ

Sabem la importància que ha adquirit i ho seguirà fent el medi ambient al model de vida de les persones i la necessitat de preservació d'aquest, per això, creiem que des d'una institució pública s'ha de donar exemple del compromís i del bon comportament ambiental. Per tot això des del 2007 amb la construcció del nou edifici seu de l'Ajuntament a la plaça de la Vila, es va apostar per l'obtenció d'un sistema de gestió ambiental, assolint la validació del registre EMAS: ES-CAT-00255 l'any 2010, la verificació interna l'any 2011 i donant continuïtat al control operacional per adoptar un compromís de millora contínua mitjançant un comportament ètic i responsable amb l'objectiu ambiental de conservació dels recursos naturals.

El present document és la Declaració Ambiental de l'Ajuntament i del servei de Parcs i Jardins de Sant Cugat del Vallès. Per a la realització d'aquest document s'han pres les dades de l'impacte ambiental corresponents a l'any 2014.

1.1 Objectiu i abast de la declaració ambiental

L'abast del sistema de gestió ambiental és el mateix des de l'any 2007 i s'aplica a:

1. Els treballs realitzats dins les oficines de **la seu central de l'Ajuntament** de Sant Cugat del Vallès.



Imatge 1: Emplaçament de l'edifici Seu de l'Ajuntament

2. Les activitats realitzades per la gestió i manteniment dels parcs i jardins del municipi, que impliquen al **servei de Parcs i Jardins i a 5 empreses concessionàries.**



1.2 Glossari:

- **Avaluació mediambiental:** Un anàlisi preliminar global dels problemes, efectes i resultats en matèria de medi ambient de les activitats realitzades al centre.
- **Biodiversitat:** ampla varietat d'éssers vius sobre la terra i els patrons naturals que la conformen, resultat de mils de milions d'anys d'evolució segons processos naturals i també la influència creixent d'activitats de l'ésser humà.
- **Comportament ambiental:** Resultats de la gestió per part d'una organització en el que es refereix als aspectes mediambientals que el concerneixen.
- **Desplaçament sostenible:** Aquells que ajuden a reduir els efectes negatius sobre el medi ambient, ja siguin pràctiques de mobilitat responsable per part de persones sensibilitzades amb aquests problemes, desenvolupament de tecnologies que amplien opcions de mobilitat sostenible per part de les empreses o decisions de les administracions o altres agents socials per sensibilitzar a la població o promoure aquestes pràctiques.
- **Empreses concessionàries:** Empreses externes que mitjançant un contracte amb l'administració realitzen obres o serveis a la ciutat.
- **Energia fòssil:** És aquella que procedeix de la biomassa obtinguda fa milions d'anys i que ha sofert grans processos de transformació fins a la formació de substàncies de gran contingut energètic com el carbó, el petroli o el gas natural... No és un tipus d'energia renovable, pel que no es considera com energia de la biomassa, sinó que s'inclou entre les energies fòssils.
- **Impacte ambiental:** Efecte que produeix una acció (generalment antropogènica) sobre el medi ambient en els seus diferents aspectes.
- **Millora continua:** Procés de millora any rere any, dels resultats quantificables del Sistema de Gestió Ambiental relacionats amb la gestió per part d'una organització dels aspectes ambientals més significatius que els concerneixen, prenent com a base les seves polítiques, objectius i metes mediambientals; no es precis que la millora dels resultats es produeixi en tots els àmbits d'actuació al mateix temps.
- **Objectius mediambientals:** Metes concretes, expressades en termes d'eficàcia mediambiental, que una empresa es proposa assolir.
- **Organització:** La companyia, societat, firma, empresa, autoritat o institució o part o combinació d'elles, tingui o no personalitat jurídica, sigui pública o privada, que té les seves pròpies funcions i administració.
- **Política mediambiental:** Objectius generals i principis d'acció d'una empresa en respecte al medi ambient, inclòs el compliment de tots els requisits normatius corresponents al medi ambient.



- **Productes tòxics:** tots aquells elements o substàncies que resulten nocives i perjudicials per algun tipus d'organisme.
- **Programa mediambiental:** Descripció de les activitats i dels objectius específics de l'empresa per assegurar una millor protecció del medi ambient en un centre determinat, amb inclusió d'una descripció general sobre les mesures adoptades o previstes per assolir aquests objectius i, en cas necessari, els places fixats per l'aplicació de dites mesures.
- **Sistema de gestió mediambiental:** És la part del sistema de general de gestió que inclou l'estructura organitzativa, les activitats de planificació, les responsabilitats, les pràctiques, els procediments, els processos i els recursos per desenvolupar, aplicar, arribar, revisar i mantenir la política mediambiental.
- **Verificador ambiental acreditat:** Persona o organització independent de la organització objecte de la verificació que hagi obtingut una acreditació segons les condicions i procediments establerts.

2. L'AJUNTAMENT DE SANT CUGAT DEL VALLÈS

2.1 Seu Central de l'Ajuntament de Sant Cugat del Vallès

2.1.1 Característiques i àrees de l'edifici

L'edifici de l'ajuntament s'emplaça a la Plaça de la Vila, número 1, on es concentren aproximadament 397 treballadors/es en una superfície de 8.617,14 m².

Les activitats a l'edifici es desenvolupen principalment en horari laboral de dilluns a divendres de 08:00 a 15:00 h. Aquest espai consta d'espais distribuïts de la següent manera:

Usos	Planta
- Oficines ,despatxos i sales de reunions	3
- Oficines i despatxos	2
- Oficines i despatxos - Local ordinador central (climatitzat)	1
- Oficines i despatxos - Oficina d'atenció al ciutadà	0
- Oficines i despatxos - Espai reprografia - Espai cafè - Consergeria	-1
- Aparcament flota de vehicles municipal - Punt Verd	-2

Taula 1: ús per planta de l'Ajuntament

2.1.2 Organització

L'organització per a la gestió de l'ajuntament es sintetitza a l'organigrama següent:

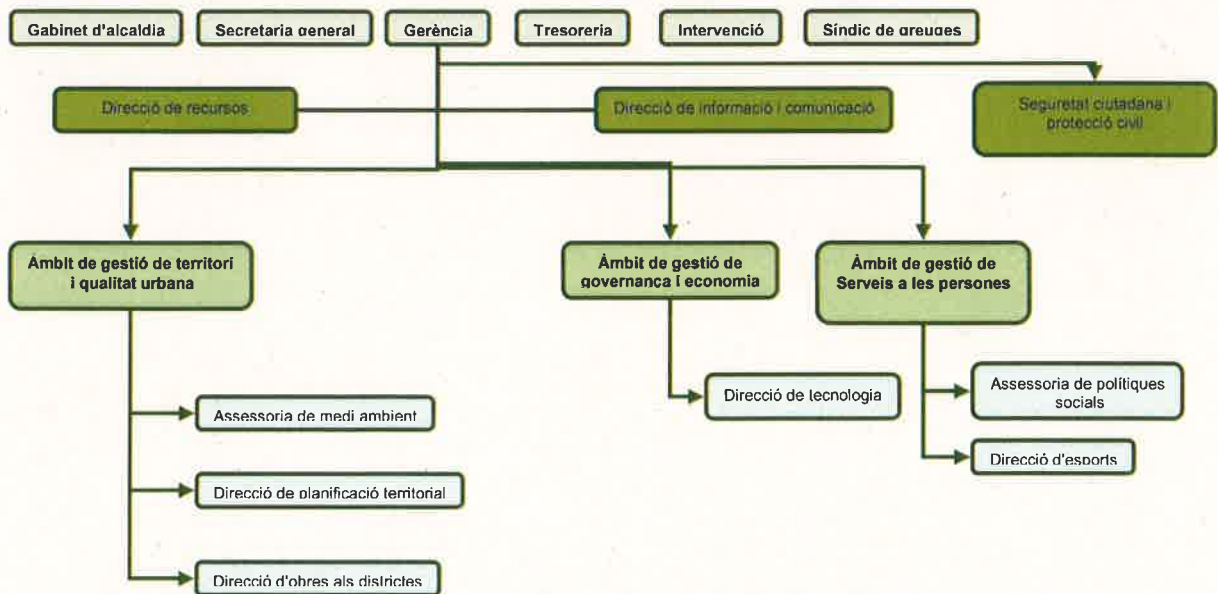


Figura 1: Organització de l'ajuntament 2014-2015

2.1.3 Activitats desenvolupades a l'Ajuntament

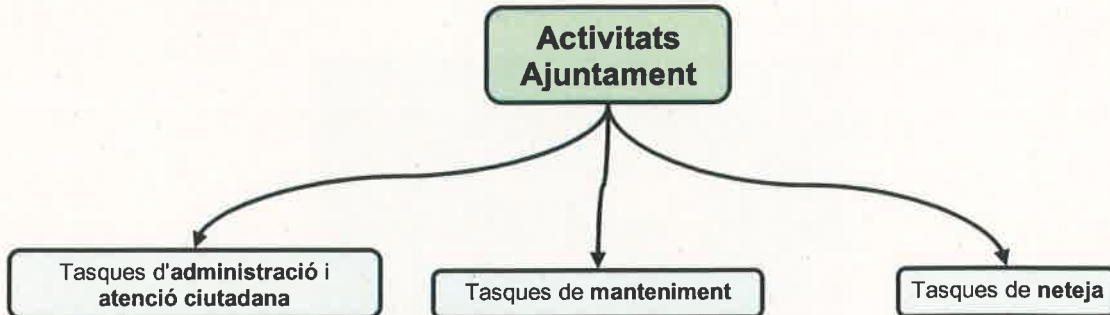


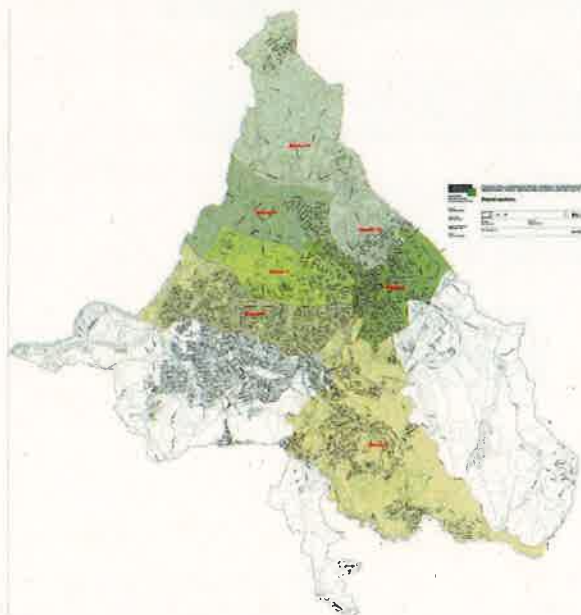
Figura 2: Activitats desenvolupades a l'Ajuntament

2.2 Parcs i Jardins del municipi

2.2.1 Característiques i àrees

El municipi té una important superfície de zona verda pública de 72,18Ha, de qualificació urbanística 6b, la qual necessita un constant manteniment que depèn directament de l'ens municipal. Aquests espais es distribueixen entre parcs, espais enjardinats, places, espais periurbans i semi naturals, zones peatonals, rieres en zona urbana, passeigs, rotondes, illetes, mitjanes i arbrat viari. El manteniment d'aquestes zones és reparteix entre el

- **Personal municipal de la brigada de manteniment de Parcs i Jardins.**
- **5 empreses** (indirectes o concessionàries).



Imatge 2: Mapa on actua la Brigada de Parcs i Jardins (dividit en zones on actuen les diferents empreses concessionàries)

La unitat de Parcs i Jardins inclou un magatzem propi pel personal de la brigada de manteniment, ubicat al carrer de Barcelona número 47 de Sant Cugat del Vallès.

La superfície del qual és de 957 m², la qual s'utilitza pel magatzem de materials, vehicles, maquinària i plantes ornamentals entre d'altres.



Imatge 3: Emplaçament del magatzem de la Brigada Parcs i Jardins

2.2.2 Organització

L'organització del servei que gestiona els parcs i jardins del municipi s'estructura tal i com mostra l'organigrama següent:

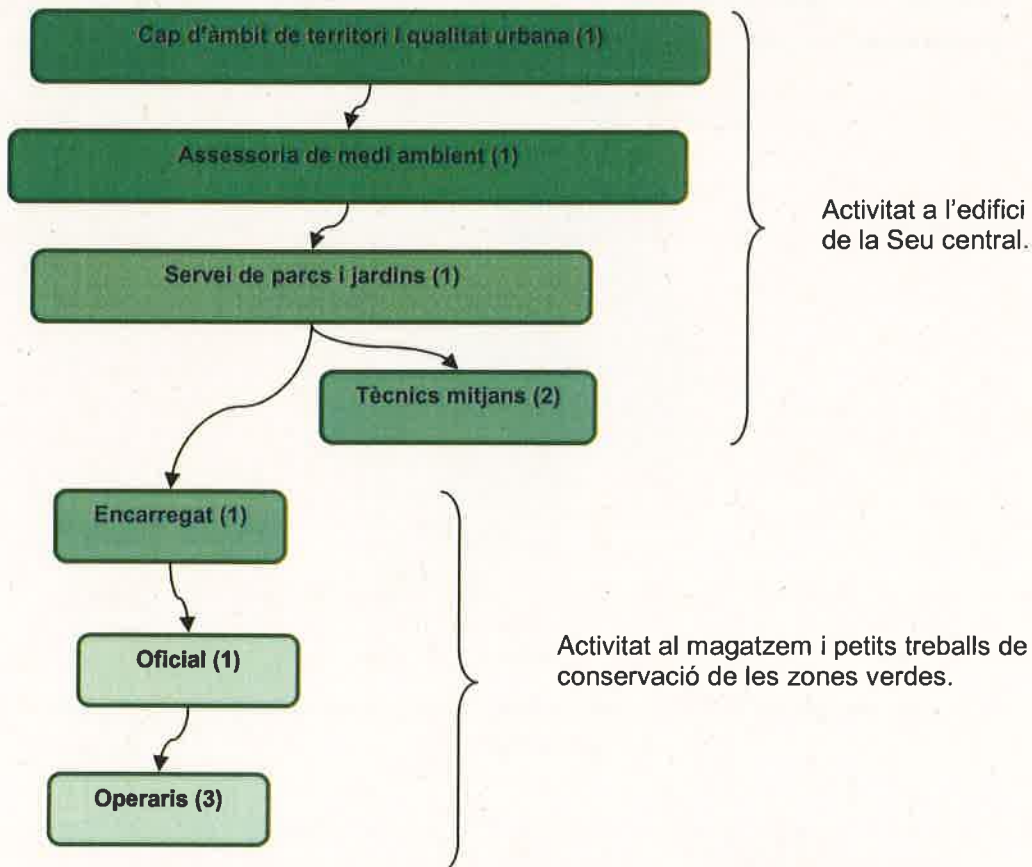


Figura 3: Organització del servei de Parcs i Jardins



El mes de juliol de 2014 es va contractar un pla d'ocupació (1 oficial) per treballar i donar suport a la brigada de Parcs i Jardins durant 5 mesos. De la mateixa manera, el mes de novembre es van contractar 4 plans d'ocupació (1 oficial i 3 operaris) durant 6 mesos.

2.2.3 Descripció de les activitats desenvolupades:

El servei de Parcs i Jardins del municipi es pot dividir en **tres grups de treball**:

1. Els **tècnics del Servei de Parcs i Jardins de la Seu Central** s'encarreguen de controlar el compliment dels plecs de clàusules tècniques de les empreses concessionàries i en general gestionar, dirigir o elaborar els projectes i obres relacionats amb les zones verdes del municipi.
2. L'**encarregat, l'oficial i els operaris contractats directament** per l'ajuntament realitzen tasques al:
 - **Magatzem** com el cultiu de plantes d'ornamentació, per l'emmagatzematge de materials i aparcament de vehicles.
 - **Fora del Magatzem** realitzen diversos treballs de manteniment i obres puntuals fora dels contractes de les empreses concessionàries.
3. Les **empreses concessionàries (indirectes)** realitzen treballs (fora del Magatzem i de la Seu Central) de conservació de les zones verdes, de l'arbrat viari, de les zones de jocs infantils, mobiliari urbà i elements esportius a les zones verdes.



CENTRE	ACTIVITATS REALITZADES PELS DIFERENTS GRUPS DE TREBALL	
	Directe	Indirecte (empreses externes)
Edifici seu	<p>Treballs d'oficina</p> <p>Atenció ciutadana</p> <p>Administració:</p> <ul style="list-style-type: none"> • Seguiment i control administratiu dels treballs portats a terme per les empreses concessionàries. • Direcció d'obra de projectes paisatgístics. • Elaboració de projectes d'ordenació i d'intervenció paisatgística. • Revisió, seguiment i control de projectes d'urbanisme associats al verd urbà. • Redacció i revisió de plecs de condicions associats al verd urbà. • Elaboració d'informes tècnics previs vinculants d'integració d'obres d'edificació amb el paisatge. • Gestió ornamentació. • Creació de noves zones verdes i parcs infantils. 	<ul style="list-style-type: none"> • Manteniment infraestructures • Neteja de l'edifici
Activitats exteriors	<ul style="list-style-type: none"> • Inventari arbrat viari, zones verdes i zones de jocs infantils. • Manteniment de l'arbrat viari • Manteniment de zones verdes • Manteniment de mobiliari urbà • Manteniment de jocs infantils • Obres del servei de paisatge i verd urbà • Ornamentació d'espais públics 	<ul style="list-style-type: none"> • Conservació i Manteniment de zones verdes. • Conservació i Manteniment d'arbrat viari . • Conservació i Manteniment de zones de jocs infantils. • Conservació Mobiliari Urbà i elements esportius de les zones verdes.
Magatzem de la brigada de jardineria	<ul style="list-style-type: none"> • Emmagatzematge de material del servei de paisatge i verd urbà • Aparcament vehicles del servei de paisatge i verd urbà • Cultiu de plantes per ornamentació 	<ul style="list-style-type: none"> • Manteniment infraestructures • Neteja edifici

Taula 2: Activitats desenvolupades per la brigada de Pa

2.3 Política ambiental de l'Ajuntament

L'Ajuntament de Sant Cugat manté el compromís de gestionar la ciutat i l'organització municipal procurant atendre les necessitats i expectatives de la ciutadania i garantint un model de ciutat verda que promogui l'estalvi energètic, l'ús d'energies renovables, la reducció d'emissions contaminants, així com una gestió sostenible del cicle de l'aigua i dels residus, en el marc de compliment dels requeriments normatius vigents.

Els compromisos estratègics i de gestió que ha establert l'Ajuntament es concreten en el Pla d'alineació i competitivitat estratègica (PACTE), en els acords voluntaris subscrits relacionats amb els aspectes ambientals i en el Sistema integrat de gestió ambiental, de qualitat i de prevenció de riscos. A partir de la missió i visió definits en el Pla, s'han establert els objectius estratègics i de gestió i les polítiques d'avaluació que han de permetre garantir a la ciutadania la prestació dels serveis amb qualitat, eficàcia i eficiència.

És voluntat d'aquesta gerència iniciar una reorientació de la política de qualitat cap a l'assoliment d'un model d'excel·lència (EFQM). Un model centrat en l'orientació cap als resultats, orientació al client, liderat i amb coherència amb els objectius estratègics, amb la gestió dels processos i fets, amb el desenvolupament i implicació de les persones, fomentant l'aprenentatge, la innovació i la millora contínua i desenvolupant aliances. Tot plegat adaptat a un nou enfocament ètic, superant les expectatives i la normativa legal en el seu conjunt.

La direcció de l'Ajuntament de Sant Cugat manifesta el seu compromís envers l'acompliment dels compromisos de qualitat, de prevenció de riscos laborals i la política ambiental com un valor essencial per garantir la credibilitat de l'Ajuntament i la confiança envers la ciutadania.

Els compromisos amb la qualitat que manifesta el Consell de direcció són els següents:

- Satisfer les necessitats de la ciutadania de forma continuada i adaptar la prestació dels serveis a les expectatives de la ciutadania.
- Procurar, d'acord amb la disponibilitat pressupostària de cada moment, una adequada assignació dels recursos que facilitin la prestació d'aquests serveis.
- Reduir el consum d'energia elèctrica dels edificis i combustibles fòssils dels vehicles i la maquinària
- Controlar el consum d'aigua potable augmentant l'ús d'aigües freàtiques pel reg de parcs i jardins i neteja dels carrers.
- Fomentar la compra verda.
- Reduir els residus paper i aparells elèctrics i electrònics mitjançant l'ús d'eines tecnològiques.

- Minimitzar l'ús de productes fitosanitaris en els parcs i jardins de la ciutat afavorint tècniques de control biològic.
- Formar les persones al servei de l'Ajuntament per a l'òptima realització de les seves tasques i en base als paràmetres del sistema municipal de gestió integrat.
- Promoure comportaments segurs i la correcta utilització dels equips de treball i protecció i fomentar l'interès i la cooperació dels treballadors/es en l'acció preventiva.
- Realitzar periòdicament avaluacions de riscos, establint les mesures preventives que se'n puguin desprendre.
- Investigar tots els accidents de treball per evitar que es tornin a produir, establint mesures preventives adequades.
- Informar i formar a les persones treballadores sobre els riscos específics del seu lloc de treball i sobre les corresponents mesures de prevenció.

La gerència de l'Ajuntament de Sant Cugat estableix que el Sistema ambiental, de prevenció de riscos laborals i de qualitat orienta tota l'activitat municipal.

Per això:

- És responsabilitat de la direcció l'assoliment d'aquests compromisos.
- És obligació de les persones treballadores de l'Ajuntament de Sant Cugat actuar d'acord amb els procediments per tal de contribuir a l'assoliment dels compromisos.
- Aquesta política es posa a disposició de la ciutadania.

La gerent



Carme Oliver i Riera

2.3.1 El programa "Ho fem pel medi ambient"

Comunicació:

Per tal de comunicar, entre els treballadors/es de l'Ajuntament les actuacions que es duen a terme per a complir els compromisos ambientals, es manté aquest programa de comunicació que elabora la imatge gràfica de cada una de les actuacions i en fa la difusió pertinent entre el personal. Aquest està vinculat als objectius i fites que es resumeixen a l'apartat **5. Programa ambiental** de la Declaració ambiental.



Ho fem pel medi ambient



Imatge 4: Logotips del programa "Ho fem pel medi ambient"

Pel que fa a la informació facilitada al personal municipal de nova incorporació, se'ls presenta el **Manual de bones pràctiques ambientals publicat a la intranet municipal.**

Planificació i actuació:

Per a l'execució del Programa "Ho fem pel medi ambient" es va elaborar un **calendari d'actuacions durant el 2014**, amb un total de 36 accions, estructurades en funció dels principals objectius d'ambientalització de les oficines:

1. Prevenir la generació de residus.
2. Seguir amb la implementació que es va fer de la recollida selectiva.
3. Estalviar aigua i energia.
4. Compra pública responsable.
5. Mobilitat.
6. Crear consciència del programa.
7. Ampliació del programa a altres dependències municipals.

Per al seguiment i implantació d'aquest programa s'han realitzat 2 reunions al llarg de tot l'any 2014, en les que hi participen activament personal de:

- Servei de qualitat, processos i gestió documental
- Servei de logística
- Servei de manteniment municipal
- Servei de sistemes d'informació



- Servei de medi ambient
- Servei de comunicació
- Secció de contractació i compres
- Unitat de prevenció de riscos laborals

Avaluació i millora contínua:

Del total d'accions previstes (36), 27 han estat complertes i 9 han quedat pendents de realització. Algunes accions s'han treballat mitjançant comunicats interns per a facilitar la comprensió del Manual de bones pràctiques i difondre les accions executades per assolir els objectius de sostenibilitat a les oficines recopilats en els **comunicats interns del programa "Ho fem pel medi ambient"**.

Les **actuacions** més destacades durant l'any 2014 han estat:

1. Reducció dels residus:

- Formació personalitzada a tot el personal d'eficàcia i eficiència en els serveis TIC (equips RICOH, outlook, telèfons...) mitjançant el programa de formació FES UN TOC A LES TIC.
- Recull i anàlisi de les propostes de la formació FES UN TOC A LES TIC per reduir el consum de paper.
- Utilització d'un codi personal en els equips multifuncions per tal de reduir el consum de paper.
- "Fem dissabte en divendres", jornada de neteja i retirada de documentació d'arxiu per millorar l'espai de treball.

2. Crear consciència del programa:

- Formació de conducció eficient de vehicles i bicicletes oberta al personal municipal.
- Formació sobre la gestió eficient de l'aigua. Dia mundial de l'aigua. Taller de jardineria sostenible adaptada al medi amb baix consum hídric.

3. Implantar la compra pública responsable:

- Millora de la compra pública verda amb la incorporació al projecte SPP Regions.
- Adquisició de 2 vehicles elèctrics (Twizzi) pels inspectors que s'afegiran a la flota de vehicles de mobilitat.
- Millora dels criteris ambientals en els plecs tècnics de subministrament i serveis municipals.



4. Potenciar els desplaçaments sostenibles per a l'ús intern dels treballadors:

- Promoure el desplaçament sostenible per venir a la feina:
 - Cursos de conducció eficient pel personal municipal.
- Potenciar l'ús de la flota de bicicletes municipals per desplaçaments laborals:
 - Adquisició de 5 noves bicicletes elèctriques per la flota municipal.
- Es va fer una campanya informativa del Pla de desplaçament d'empresa de l'Ajuntament (PDE) durant la setmana de la mobilitat sostenible i segura.

3. EL SISTEMA DE GESTIÓ AMBIENTAL

3.1 Estructura organitzativa del sistema de gestió ambiental

L'estructura organitzativa del sistema de gestió ambiental parteix de la base que el sistema es dirigeix des de Gerència, i a través del Comitè del sistema hi intervenen tots els àmbits i direccions incloses a l'abast del sistema:

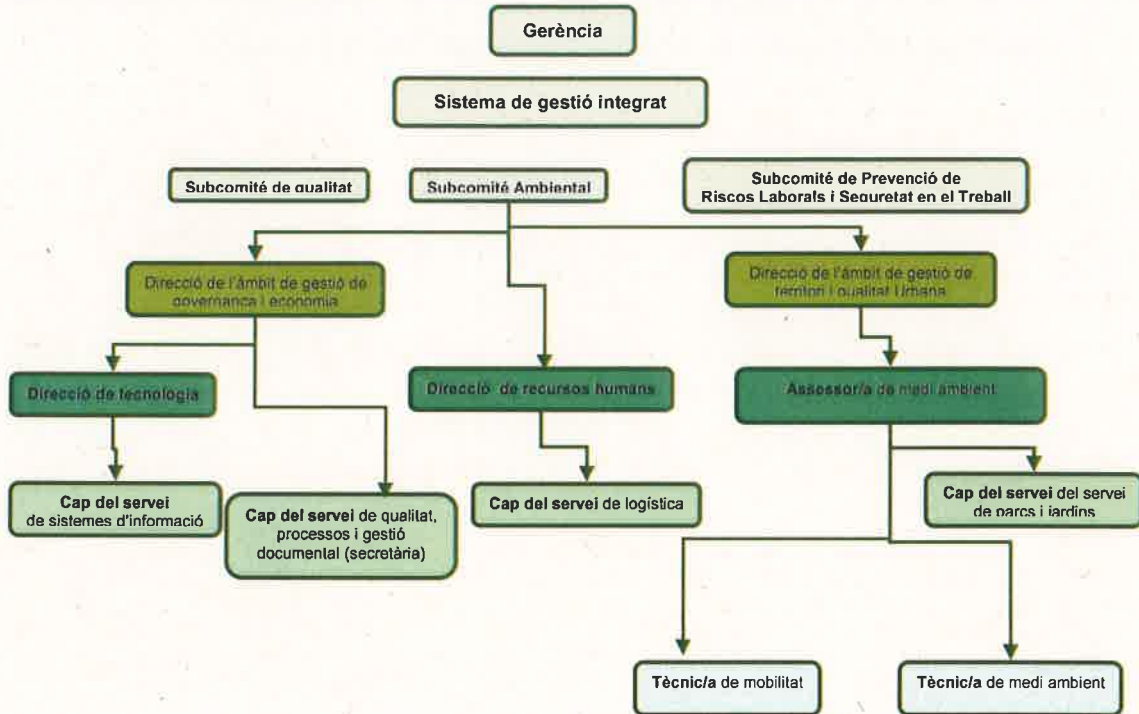


Figura 4: Estructura del sistema de gestió integrat

Cal destacar la continuïtat del grup de treball del programa “**Ho fem pel medi ambient**”, que es reuneix trimestralment per a calendaritzar i gestionar les accions del programa amb l'objectiu de millorar les pràctiques ambientals entre els companys i companyes i assegurar la millora contínua del sistema.

Per tal de facilitar aquesta tasca, el grup compta amb la participació dels **Assessors ambientals**, que ara mateix són un grup de 32 treballadors/res municipals, les seves **tasques** són:

- Ser l'altaveu de les accions proposades des del programa “Ho fem pel Medi Ambient”
- Ser un punt de referència entre els companys de feina per resoldre certs dubtes.
- Poder obrir no conformitats.

En les reunions amb els assessors ambientals se'ls va fer participis de la definició del calendari del Programa Ambiental. Amb el retorn de les accions executades se'ls informarà dels resultats de l'avaluació d'aspectes ambientals al 2014, i podran avaluar si els resultats (a través dels objectius ambientals que marcaran les accions del calendari) tenen sentit o caldrà reconsiderar-les.

4. ASPECTES I IMPACTES AMBIENTALS SIGNIFICATIUS

A continuació es descriuen els aspectes ambientals significatius, els quals dividim en:

- **Directes**, que son aquells que es produeixen directament per les activitats desenvolupades per personal de la mateixa organització municipal, i sobre les quals la supervisió i seguiment es realitza a través dels procediments per al control operacional que s'estableixen amb el sistema de gestió integrat.
- **Indirectes**, son aquells produïts per les activitats realitzades per empreses concessionades, sobre les que l'organització municipal exerceix el control.

Tal i com es descriu al procediment *d'Identificació i avaluació d'aspectes ambientals (P-16)*, la identificació dels aspectes ambientals derivats de les activitats desenvolupades a la Seu Central de l'Ajuntament i de la gestió dels parcs i jardins del municipi s'ha realitzat tal i com es va fer l'any 2011, 2012 i 2013, mitjançant l'anàlisi de la tendència dels valors dels indicadors complimentats per cada tècnic responsable.

S'estudien les activitats en tres diferents situacions:

- **Condicions de funcionament normal.**
- **Condicions de funcionament anormal.**
- **Situacions d'emergència.**

Atès que el control i supervisió dels impactes indirectes es realitza a través dels plecs de condicions amb els que es fixen els condicionants del contracte del servei, aquests impactes es controlen a través de les cartes de compromís que les empreses concessionades signen en coneixement del SGI i de les obligacions ambientals que tenen vers l'organització per la que treballen. En aquest sentit, tenint en compte l'abast del sistema i la fase en la que es troba, els impactes indirectes han estat avaluats a través del paràmetre de *Gestió*.

En el cas concret de les activitats realitzades pel **servei de Parcs i Jardins**, la sistemàtica per al **control ambiental dels impactes indirectes** s'estructura de la següent manera:

PROJECTES	Elaboració de la memòria ambiental del projecte (Doc. 311) i en cas que se'n derivi una obra, seguir la sistemàtica corresponent.	
OBRES	OBRA AMB CONTRACTE MENOR o no impacte significatius previstos	Signatura de la carta de compromís ambiental d'obra i les actes d'obra (Doc. 312) segons els requisits exigits a la carta de compromís (cas a cas)

	OBRA A TRAVÉS DE PROCEDIMENT NEGOCIAT o impacte significatiu previst	Elaboració del plec de condicions tècniques de l'obra amb la memòria ambiental del projecte (Doc. 311) i les conseqüents Actes d'obra (Doc. 312)
MANTENIMENT DE ZONES VERDES, ARBRAT, MOBILIARI URBÀ I JOCS INFANTILS	Seguiment dels condicionants establerts per plec de condicions tècniques d'adjudicació a través de les graelles de control. Enviament trimestral dels consums, residus o impacte atmosfèric durant la seva activitat al servei de parc de jardins. (Doc.320)	

Taula 3: Control ambiental dels impactes indirectes

Per les activitats de manteniment i neteja la sistemàtica de control dels impactes indirectes és, al igual que per les activitats desenvolupades pel servei de parcs i jardins, el seguiments dels criteris establerts en els plecs de contractació a través de les graelles de control (Doc. 313, 314, 315 i 316).

Els diferents impactes ambientals d'aquesta administració s'han quantificat segons regeix EMAS III. Els impactes amb una avaluació superior a 12 s'han considerat com a significatius.

S'ha de remarcar, però, que no tots aquests impactes significatius han estat objectius.

En els casos en els que no es disposa de dades per avaluar la *magnitud* de l'aspecte s'ha avaluat prenent el valor mitjà de l'avaluació "4".

Els aspectes ambientals han estat englobats en diferents vectors:

- Residus especials o no especials.
- Consums de recursos materials i naturals.
- Contaminació atmosfèrica.

4.1 Aspectes ambientals significatius directes de l'any 2014

Tasca	Vector	Aspecte ambiental	Impacte ambiental	Comportament ambiental
Tasques administratives, de neteja i manteniment a la Seu Central	Consums	Consum d'aigua	Esgotament recursos naturals	6.2.4 Aigua
		Combustibles fòssils	Esgotament recursos naturals	6.2.1 Eficiència energètica



		Piles. Material consumible. Tònners originals i tònners remanufacturats.	Contaminació sòls	6.2.3. Eficiència en el consum de materials
Tasques de neteja i manteniment	Residus especials	Filtres. Tubs fluorescents i làmpades.	Contaminació sòls	6.2.6 Residus
Brigada de paisatge i verd urbà (magatzem)	Residus especials	Piles. Tubs fluorescents i làmpades. Envasos que han contingut productes tòxics.	Contaminació sòls	6.2.6 Residus
	Consums	Consum d'aigua	Esgotament recursos naturals	6.2.4 Aigua

Taula 4: Aspectes ambientals significatius directes

4.2 Aspectes ambientals significatius indirectes de l'any 2014

Tasca	Vector	Aspecte	Impacte	Comportament ambiental
Manteniment de les zones verdes	Consums	Combustibles fòssils	Esgotament recursos naturals	6.2.1. Eficiència energètica
		Fitosanitaris	Contaminació sòls	
Manteniment de jocs infantils	Residus especials	Pintures, vernissos i dissolvents. Envasos que han contingut productes tòxics.	Contaminació sòls	6.2.6 Residus
	Consums	Combustibles fòssils	Esgotament recursos naturals	6.2.1 Eficiència energètica
Manteniment de l'arbrat viari	Consums	Combustibles fòssils	Esgotament recursos naturals	6.2.1. Eficiència energètica
		Fitosanitaris	Contaminació sòls	

Taula 5: Aspectes ambientals significatius indirectes



El **consum d'energia elèctrica** a la seu central de l'Ajuntament no apareix com a aspecte ambiental significatiu perquè ha disminuït respecte l'any 2013, però el valor absolut segueix sent elevat i es continuaran analitzant propostes per reduir el consum.

El mateix passa amb el **residu de paper**, s'ha reduït, però la generació d'aquest residu és alta i segueixen les tasques per disminuir-lo per tal de millorar contínuament el comportament ambiental de l'organització.

5. PROGRAMA AMBIENTAL DE L'ORGANITZACIÓ

En aquest període s'han establert els objectius i fites ambientals que es presenten a continuació. Aquests objectius han estat definits a partir de la identificació dels impactes ambientals significatius i els resultats dels indicadors obtinguts al llarg dels 7 anys d'implantació.

El Comitè de gestió ambiental realitza amb caràcter trimestral un seguiment de tots els objectius en les seves reunions ordinàries, mitjançant l'anàlisi dels resultats dels indicadors i el corresponent grau d'adequació. En el marc d'aquestes reunions es pot decidir engegar accions encaminades a millorar i/o corregir els resultats obtinguts, que en el cas dels aspectes ambientals es veuen reforçades pel programa "**Ho fem pel medi ambient**".

Si un aspecte augmenta considerablement el seu impacte ambiental, esdevé significatiu i pot ser objectiu per a fer un seguiment del mateix.

Per tal de fer viable el seguiment i avaluació a través del Comitè del sistema de gestió, s'ha seleccionat un nombre limitat d'indicadors, en funció del grau d'impacte real que podem preveure que tingui cada aspecte.

Aquests objectius globals i les seves fites han estat la base per a la elaboració del calendari del programa "**Ho fem pel medi ambient**", anteriorment explicat, que concreta algunes de les fites i proposa accions específiques.

ANY 2014			
Objectiu	Fites/Accions	Indicador	Estàndard
OE.17 Reducció del consum energètic (elèctric i combustibles) a l'edifici Seu de l'ajuntament en un 20% abans del 2020.(Any base 2013)	F.1 Formació FES UN TOC A LES TIC a tot el personal de l'Ajuntament.	IMA.87. Nombre de formacions al personal municipal per difondre les bones pràctiques ambientals.	100 % del personal format a l'edifici
OE.18 Reducció del 20% consum de paper a l'ajuntament abans del 2020.(Any base 2013)	---	IMA.6 Kwh/any (SEU).	1.099.759 KWh/any
OE.19 Ambientalització del 50% dels plecs de contractació municipal abans del 2020.(Any base 2013)	F.2 Disminuir el consum de paper per treballador de l'edifici seu de l'Ajuntament en un 10% respecte el 2013.	IMA.8 Fulls consumits de paper (seu Ajuntament) i per nombre de treballadors.	3562,10 fulls/treballador
OE.20 Implantació del 100% de les accions del pla de desplaçament d'empresa per potenciar la mobilitat sostenible del personal municipal.(Any base 2013)	F.3 Ambientaltitzar un 20% del plecs amb criteris ambientals de la contractació municipal durant el 2014.	IMA.88 Introduir els criteris d'ambientalització dels nous plecs de clàusules tècniques i administratives.	20% dels plecs amb criteris ambientals del 2014
OE.21 Augmentar fins un 10% el consum d'aigua de fonts alternatives respecte el consum d'aigua de xarxa pel reg de parcs i jardins abans del 2020.(Any base 2013)	F.4 Assolir un 66% de les accions plantejades al PDE durant el 2014.	IMA.102 % d'accions del PDE per la mobilitat sostenible de l'Ajuntament.	66% d'accions executades del PDE
	F.5 Assolir un augment del 1% en l'ús d'aigua de fonts alternatives respecte aigua de xarxa respecte els resultats del 2013.	IMA.5 Percentatge consum aigua fonts alternatives respecte el consum aigua total per al reg de jardins municipals.	5,5% d'aigua de fonts alternatives pel reg de parcs i jardins

Taula 6: Planificació dels Objectius i Fites ambientals



6. COMPORTAMENT AMBIENTAL

Per tal d'avaluar el comportament ambiental d'aquesta organització, es presenten els resultats del les fites esmentades anteriorment mitjançant indicadors ambientals que permeten realitzar un seguiment de l'evolució de la gestió ambiental.

6.1 Resum del seguiment de la gestió ambiental en relació als objectius de 2014

Durant l'any 2014 s'ha fet el seguiment de cada indicador ambiental, i ens hem fixat amb els objectius i fites prefixats per avaluar el seu grau de compliment.

A continuació es descriu breument el resultat del **seguiment de la gestió ambiental per a cada objectiu definit al sistema.**

1. Objectiu estratègic: Reducció del consum energètic (elèctric i combustibles) a l'edifici Seu de l'ajuntament en un 20% abans de 2020.

- **Fita:** Formació FES UN TOC A LES TIC a tot el personal de l'Ajuntament. **ACOMPLERT**
Per mitjà del programa de formació FES UN TOC A LES TIC hem aconseguit formar el 82% del personal municipal que disposa d'ordinador en bones pràctiques ambientals. No obstant, no hem aconseguit assolir el 100% del personal format ja que el personal restant correspon a treballadors que estan de baixa, polítics que per motius de feina no es troben disponibles i altres causes.
- **Fita:** Reducció del consum energètic a l'edifici Seu de l'Ajuntament. **ACOMPLERT**
El consum d'energia elèctrica a la seu central de l'Ajuntament no apareix com un aspecte ambiental significatiu perquè el consum ha disminuït en un 12% respecte l'any 2013, fins a un valor absolut de 1.074.036 kWh. Resultat de la instal·lació d'interruptors a les taules dels treballadors, sales de reunions i despatxos durant l'any 2013 i a les mesures d'eficiència energètica i confort implantades durant el 2014 (sectorització, variadors de freqüència i humidificadors a l'edifici) i, evidentment, a la formació FES UN TOC A LES TIC. D'aquesta manera, hem aconseguit no superar l'estàndard marcat inicialment de 1.099.759 kWh/any.

2. Objectiu estratègic: Reducció del 20% consum de paper a l'ajuntament abans del 2020.

- **Fita:** Disminuir el consum de paper per treballador de l'edifici seu de l'ajuntament en un 10% respecte 2013. **NO ACOMPLERT**

Consum de paper (fulls/treballador)	2013	2014	Reducció
	3.618.75	3.562.10	2%

Taula 7: Consum de paper (fulls/treballador) a l'edifici seu



El consum de paper (fulls/treballador) ha disminuït en un 2% respecte l'any 2013, per tant no hem aconseguit arribar a assolir el 10% de reducció del consum que ens havíem plantejat inicialment. Tot i això, és important destacar que el consum de paper per treballador disminueix any rere any i aquest any hem aconseguit reduir-lo gràcies al programa de formació FES UN TOC A LES TIC (tecnologies de la informació i comunicació) i a la introducció d'un codi personal a les impressores per tal de regular-ne el seu ús.

3. Objectiu estratègic: Ambientalització del 50% dels plecs de contractació municipal abans del 2020.

- **Fita:** Ambientalitzar un 20% dels plecs amb criteris ambientals de la contractació municipal durant el 2014. ACOMPLERT

Hem aconseguit ambientalitzar un 52% dels plecs de contractació municipal amb criteris ambientals, per tant s'ha assolit l'estàndard marcat del 20% dels plecs amb criteris ambientals del 2014. Podem destacar l'ambientalització del plec de condicions de serveis i neteja del mercat de Torreblanca, el plec de noves àrees de parcs infantils o el plec del projecte de xarxa de col·lectors i de tractament d'aigües residuals a Sol i Aire.

4. Objectiu estratègic: Implantació del 100% de les accions del pla de desplaçament d'empresa per potenciar la mobilitat sostenible del personal municipal,

- **Fita:** Assolir un 66% de les accions plantejades al PDE durant el 2014. NO ACOMPLERT

L'objectiu per aquest any era assolir un 66% de les accions plantejades al PDE (Pla de desplaçament d'empresa) de l'ajuntament, però només hem aconseguit assolir un 60% de les accions plantejades. No s'ha realitzat la proposta d'ubicació de places d'aparcament en reserva pels vehicles d'alta ocupació.

5. Objectiu estratègic: Augmentar fins un 10% el consum d'aigua de fonts alternatives respecte el consum d'aigua de xarxa pel reg de parcs i jardins abans del 2020.

- **Fita:** Assolir un augment de l'1% en l'ús d'aigua de fonts alternatives respecte aigua de xarxa respecte els resultats de 2013. ACOMPLERT

Hem aconseguit incrementar el percentatge del consum d'aigua de fonts alternatives pel reg de parcs i jardins en un 10,22%. Gràcies a la reducció del consum d'aigua de xarxa i l'augment d'aigua procedent de fonts alternatives s'ha incrementat considerablement durant 2014. També cal tenir en compte la bona climatologia amb pluges més freqüents que 2013.

6.2 Indicadors bàsics i altres del seguiment de gestió ambiental

6.2.1 Eficiència energètica

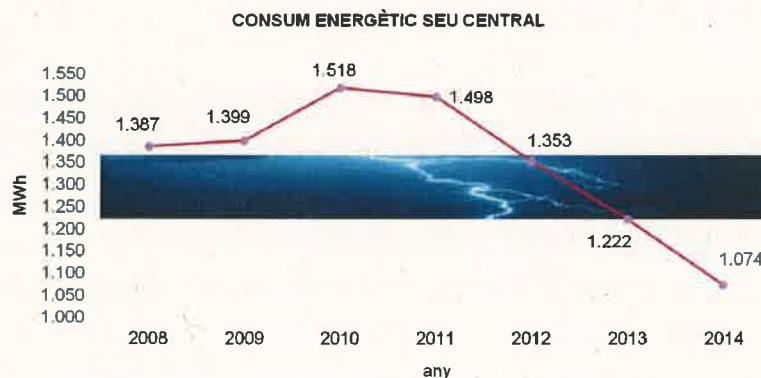
Els consums que s'analitzen a continuació són elèctrics i combustibles, ja que no es disposa de font de gas, tant a la Brigada com a la Seu Central. Registrem les dades d'energia des del 2008. Aquestes es donen en les següents unitats degut a l'acord amb el **Grup de Treball d'ens Metropolitans del Sistema de Gestió Ambiental**, amb el qual s'han decidit les més adequades per a l'administració pública.

CONSUM ENERGÈTIC SEU		2008	2009	2010	2011	2012	2013	2014
Seu central ajuntament	Nombre treballadors	302	302	332	369	365	381	397
	Consum d'energia elèctrica (MWh) ⁽¹⁾	1.386,825	1.399,188	1.518,434	1.498,107	1.352,871	1.221,954	1.074,036
	Consum d'energia fòssil (flota municipal) (MWh) ⁽²⁾	*	*	116,45	105,21	91,89	97,08	98,48
	Total consum (MWh)	1.386,825	1.399,188	1.634,887	1.603,319	1.444,758	1.319,031	1.172,516
	Total consum (MWh)/ nombre treballadors	4,592	4,633	4,924	4,345	3,958	3,462	2,954
	Total consum (MWh)/ treballador i m2	0,00053	0,00054	0,00057	0,00050	0,00046	0,00040	0,00034

Taula 8: Consums d'energia de la Seu Central

⁽¹⁾El contracte elèctric està regit per un acord Marc de l'àrea metropolitana de Barcelona, on queda definit el percentatge d'utilització d'energies renovables(15%).

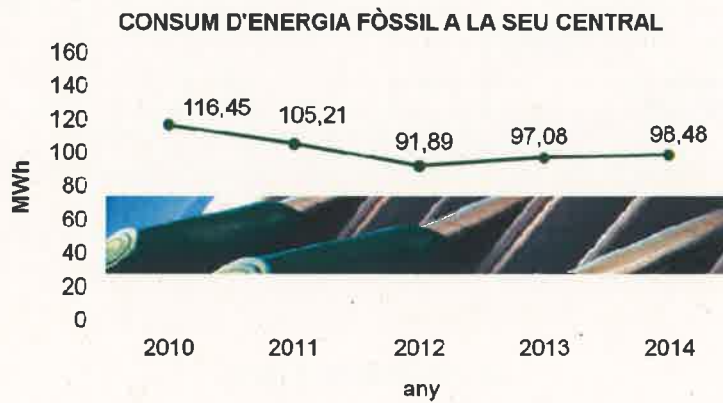
⁽²⁾Factor de conversió d'energia fòssil (9,19 kWh/litre benzina i 9,94 kWh/litre gasoil de transport) extret de l'Oficina catalana de canvi climàtic, versió 2015.



Gràfic 1: Consum energètic seu central

En els últims anys s'han realitzat un seguit d'accions per reduir el consum energètic. L'any 2011 es va aconseguir la disminució degut a la ventilació creuada i el canvi de contractació de potència, seguidament, al 2012 es van fer accions de millora de l'eficiència energètica

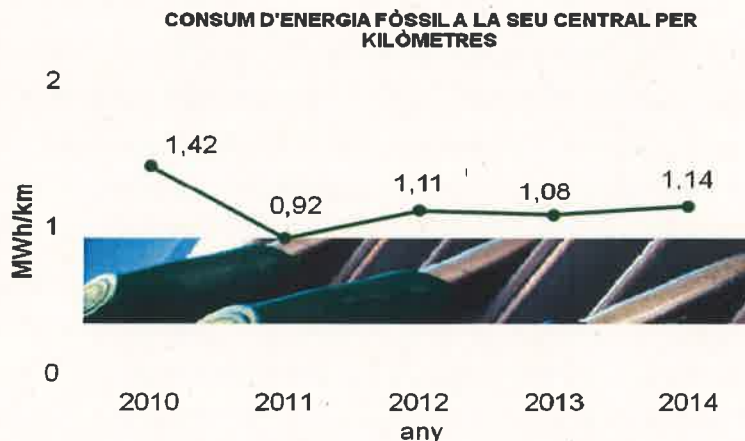
mitjançant la incorporació d'interruptors amb pulsadors a les taules d'un sector de la tercera planta i la optimització dels sensors crepusculars de l'edifici per apagar o encendre llums de la segona planta. L'any 2013 es van instal·lar interruptors a tot l'edifici per tenir un millor control de l'ús dels llums. Durant l'any 2014 s'ha realitzat un estudi de mesures d'eficiència energètica i confort (sectorització, variadors de freqüència i humidificadors a l'edifici) que ha permès seguir amb la tendència a la baixa en el consum d'energia elèctrica a la seu central.



Gràfic 2: Consum d'energia fòssil a la seu central

El consum de combustibles fòssils a la seu central va anar disminuint fins l'any 2012 pel foment de l'ús de les bicicletes i la disminució de l'activitat al municipi a causa de la crisi. L'any 2013 el consum va tornar a pujar perquè els quilòmetres recorreguts també van augmentar (de 82.652 a 89.660 km). Durant el 2014, el consum s'ha incrementat en un 1,44 % respecte l'any anterior malgrat que s'han realitzat menys quilòmetres recorreguts.

En aquest sentit, l'eficiència energètica (MWh) ha disminuït lleugerament respecte l'any 2013 ja que la relació MWh/km augmenta.



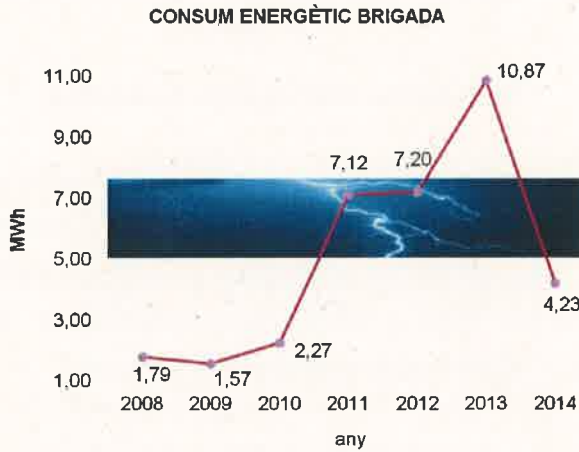
Gràfic 3: Consum d'energia fòssil a la seu central pel total de quilòmetres recorreguts

CONSUM ENERGÈTIC BRIGADA		2008	2009	2010	2011	2012	2013	2014
Magatzem de la Brigada de Parcs i Jardins	Nombre Treballadors	9	8	10	12	10	6	7
	Consum energia elèctrica (MWh) ⁽²⁾	1,794	1,567	2,268	7,120	7,200	10,871	4,23
	Consum d'energia fòssil (MWh) ⁽³⁾	33,92	42,31	39,21	48,20	39,81	34,25	43,31
	Total consum (MWh)	35,68	43,88	41,48	55,32	47,006	45,12	47,54
	Total consum (MWh)/nombre treballadors	3,968	5,485	4,148	4,609	4,700	7,520	6,791

Taula 9: Consum d'energia de la Brigada de Parcs i Jardins

⁽²⁾El contracte elèctric està regit per un acord Marc de l'àrea metropolitana de Barcelona, on queda definit el percentatge d'utilització d'energies renovables(15%).

⁽³⁾El consum d'energia fòssil al magatzem de la brigada inclou combustibles per vehicles i maquinària de jardineria. Factor de conversió d'energia fòssil (9,19 kWh/litre benzina i 9,94 Kwh/litre gasoil de transport) extret de l'Oficina catalana de canvi climàtic, versió 2015.

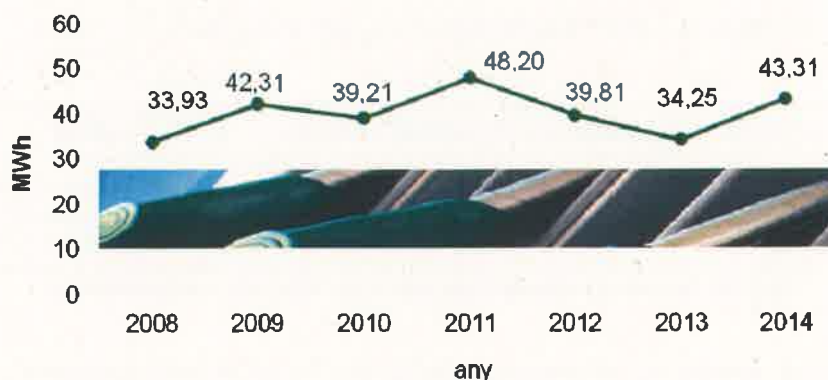


Gràfic 4: Consum energètic a la Brigada de Parcs i Jardins

Al 2010 al magatzem de la Brigada el consum elèctric va augmentar un 44% respecte el 2009 per l'adquisició d'una furgoneta elèctrica que es carrega dins del magatzem, al 2011 el consum va augmentar en un 213,9% per l'increment en l'ús de les instal·lacions per part del personal, abans anaven fora a esmorzar i ara es queden al magatzem i utilitzen estufes i altres aparells elèctrics. Per disminuir-lo, al 2012 es van incorporar uns temporitzadors als vestuaris per l'encesa i apagada dels radiadors elèctrics, tot i així, el consum va augmentar un 1,12%. Al 2013 el consum energètic va augmentar un 51% degut a una regularització de la facturació per part d'ENDESA que feia lectures estimades del comptador en comptes de reals. Aquest any, el consum energètic ha disminuït un 61,09% degut al fet que ENDESA ha realitzat les lectures reals del comptador en comptes de fer les lectures estimades com l'any anterior.



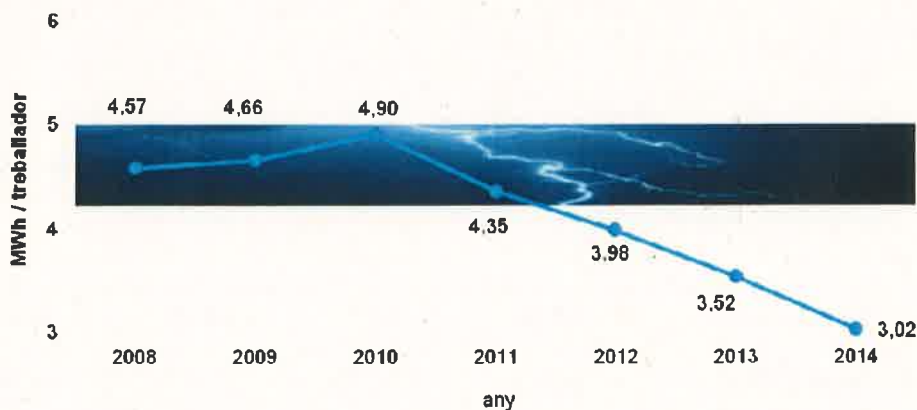
CONSUM D'ENERGIA FÒSSIL A LA BRIGADA



Gràfic 5: Consum d'energia fòssil a la Brigada de Parcs i Jardins

Pel que fa al consum de combustibles a la brigada de Parcs i Jardins, aquest va oscil·lant, però sense augments significatius des del 2008. Al 2010 es va adquirir un vehicle elèctric, el qual no va repercutir en una reducció del consum de combustibles al 2011, però al 2012 hi va haver un estalvi de 800L de gasoil perquè algunes tasques de manteniment de les jardineres al municipi han passat a les empreses concessionades mitjançant vehicle elèctric. De la mateixa manera, durant el 2013 es va reduir el consum degut al fet que les tasques realitzades van ser menors. Aquest any 2014 el consum s'ha incrementat en un 26,45 % respecte l'any anterior com a conseqüència de l'increment de les tasques de manteniment realitzades.

CONSUM ELÈCTRIC I FÒSSIL PER TREBALLADOR (SEU I BRIGADA)



Gràfic 6: Consum elèctric i fòssil per treballador a la Seu i a la Brigada

Aquest gràfic representa el ràtio per mesurar l'indicador del consum elèctric i de combustibles fòssils per vehicles de la flota i maquinària de jardineria tant a la seu com al magatzem de la Brigada respecte al total de treballadors.

El consum de combustibles per les **empreses concessionàries** de Parcs i Jardins es va començar a quantificar l'any 2011, des de llavors ha estat el següent:

CONSUM DE COMBUSTIBLES PER EMPRESSES CONCESSIONÀRIES	2011	2012	2013	2014
Gasoil (L)	40.208,3	41.386,4	34.212,8	34.184,04
Benzina (L)	16.700,3	9.687,6	16.235,31	16.749,23

Taula 10: Consum de combustibles fòssils per empreses concessionàries

Es detecta que el consum de les empreses disminueix en 28,76 litres de gasoil i ,en canvi, el consum de benzina augmenta 513,92 litres durant el 2014.

Altres consums que produeixen les concessionàries són:

CONSOMS PER EMPRESSES CONCESSIONÀRIES	2012	2013	2014
Fitosanitaris (litres)	78	23,90	80,21
Pintures, dissolvents i vernissos (litres)	16	0,14	0

Taula 11: Consums empreses concessionàries

Aquests valors de consums són els totals de les empreses concessionàries que controlen el manteniment de l'arbrat viari, el manteniment de zones verdes i el manteniment de jocs infantils. No s'inclou el manteniment del mobiliari urbà ja que aquest any les tasques desenvolupades les ha assumit la Brigada de Parcs i Jardins. El consum de fitosanitaris ha augmentat un 235% (de 23,90 a 80,21 litres) degut al fet que s'han dut a terme tractaments herbicides puntuals.

L'Ajuntament disposa d'una instal·lació solar fotovoltaica tipus B.1.1 a la coberta de l'edifici seu d'una potència de 15 Kw nominals connectada a la xarxa elèctrica, que es va posar en marxa el maig de 2010, amb una retribució anual bonificada de 1.362 hores.

ENERGIA SOLAR FOTOVOLTAICA	2010	2011	2012	2013	2014
Producció energètica anual (MWh)	16,933	23,577	23,013	22,554	22,144
% (producció FV/Consum elèctric edifici)	1,1 %	1,6 %	1,7 %	1,7 %	2,06 %

Taula 12: Producció energia solar fotovoltaica instal·lació Ajuntament

6.2.2 Emissions

A partir del consum energètic (elèctric i de combustibles fòssils) es fa el càlcul d'emissions de CO₂, ja que són els principals focus d'emissió de gasos d'efecte hivernacle (GEH).

Emissions CO ₂ seu central		2008	2009	2010	2011	2012	2013	2014
Emissions per consum d'energia elèctrica (1)	kg CO ₂	434.076	415.559	312.797	399.995	405.861	303.045	286.767
	Kg CO ₂ /treballador	1.437,34	1.376,02	942,16	1.083,99	1.111,95	795,39	722,64
Emissions per consum de combustibles fòssils(2)	kg CO ₂	*	*	30.475,3	27.550,1	24.076,0	25.439,5	25.805,5
	Kg CO ₂ /treballador	*	*	91,79	74,66	65,96	66,77	65
Emissions per fuites de gasos refrigerants(3)	kg CO ₂	*	*	*	*	*	*	63.149,06
	Kg CO ₂ /treballador	*	*	*	*	*	*	159,06
Emissions totals (elèctric, combustibles i gasos refrigerants)	kg CO ₂	434.076	415.559	343.273	427.545	429.937	328.484,1	375.722,26
	kg CO ₂ /treballador	1437	1376	1034	1159	1178	862,163	946,40

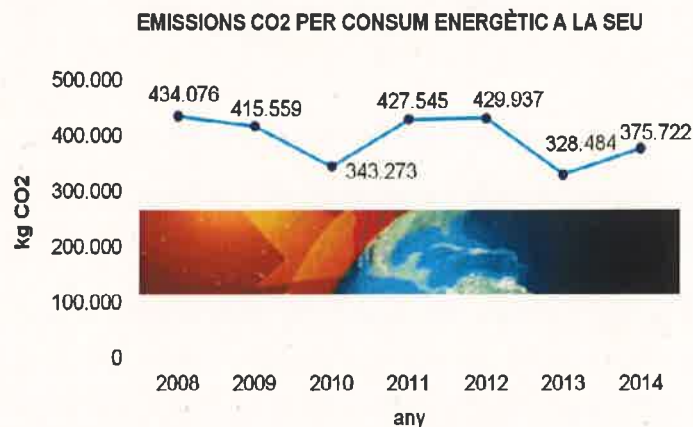
Taula 13: Emissions de CO₂ a la seu central

(1) Factor de conversió de 0,267 Kg CO₂/kWh mix elèctric (any 2015), extret de l'Oficina catalana de canvi climàtic.

(2) 2,61239 Kg CO₂/litre combustible gasoil i 2,37929 Kg CO₂/litre combustible benzina. Font: Oficina catalana de canvi climàtic de la Generalitat de Catalunya (calculadora de gasos efecte hivernacle versió 2015).

(3) Factor de conversió de 1774 Kg CO₂ eq. Font: IPCC 2006- Guidelines for National Greenhouse Gas Inventories. Volume 3: Industrial Processes and Product Use.

Es contempla l'emissió de gasos d'efecte hivernacle provinent dels gasos refrigerants de la climatització de l'edifici seu de l'Ajuntament perquè hi ha hagut recàrregues per fuites en el sistema durant el 2014.



Gràfic 7: Emissions de CO₂ per consum energètic a la Seu

El factor de conversió pel càlcul d'emissions de GEH és que s'indica a l'Oficina catalana de canvi climàtic de la Generalitat de Catalunya. En base a la guia d'usuari EMAS publicada el 19/03/2013 la flexibilitat en l'ús d'unitat de mesura d'indicadors, s'aporten les dades en Kg de CO₂ en comptes de tonelades (Tn CO₂ eq).

Emissions CO ₂ magatzem		2008	2009	2010	2011	2012	2013	2014
Consum d'energia elèctrica (1)	Kg CO ₂	561	465	467	2115	2160	2696	1129,14
	Kg CO ₂ /treballador	62,39	58,17	46,72	176,22	216	449,33	161,31
Consum de combustibles fòssils ^{(2) (3)}	kg CO ₂	8.916,1	11.120,9	10.305,9	12.626,4	10.423,0	8.982,3	11.344,2
	Kg CO ₂ /treballador	990,67	1.390,11	1.030,58	1.052,19	1.042,29	1.497,05	1.620,55
Total(elèctric i combustibles)	kg CO ₂	9.478	11.586	10.773	14.741	12.583	11.678	12.473
	kg CO ₂ /treballador	1.053	1.448	1.077	1.228	1.258	1.946	1,781

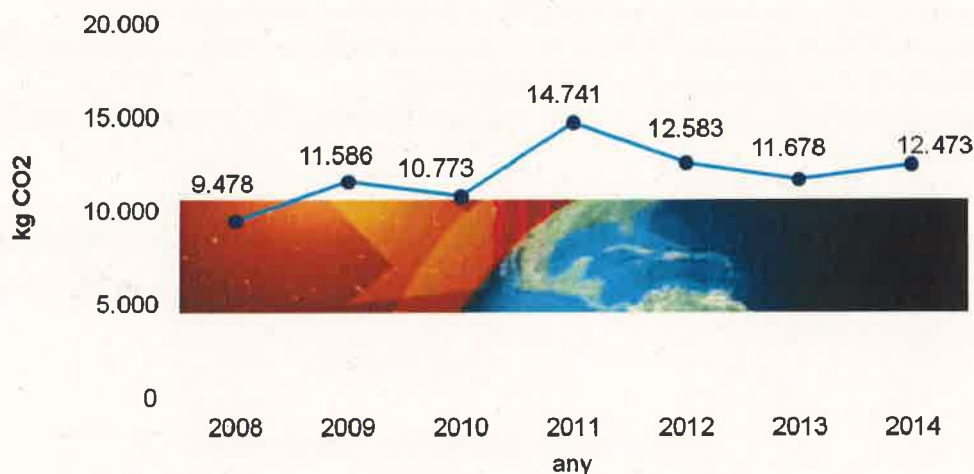
Taula 14: Emissions de CO₂ al magatzem de la Brigada

⁽¹⁾ Factor de conversió de 0,267 Kg CO₂/kWh mix elèctric (any 2015), extret de l'Oficina catalana de canvi climàtic.

⁽²⁾ 2,61239 Kg CO₂/litre combustible gasoil i 2,37929 Kg CO₂/litre combustible benzina. Font: Oficina catalana de canvi climàtic de la Generalitat de Catalunya (calculadora de gasos efecte hivernacle versió 2015).

⁽³⁾ El consum d'energia fòssil al magatzem de la brigada inclou combustibles per vehicles i maquinària de jardineria.

EMISSIONS CO₂ PER CONSUM ENERGÈTIC AL MAGATZEM



Gràfic 8: Emissions de CO₂ per consum energètic a la Brigada

Les emissions s'han mantingut més o menys constants a la Brigada, les quals depenen de l'ús dels vehicles i de les activitats al Magatzem.

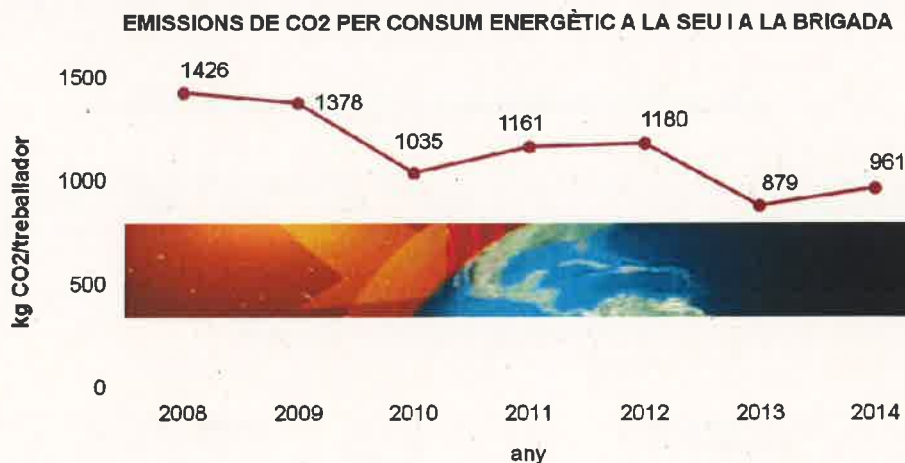
A continuació es presenta la taula d'emissions de CO₂ per combustibles fòssil i energia elèctrica tant a la seu de l'Ajuntament com a la Brigada. Cal destacar, que dins les emissions totals de CO₂ s'han inclòs les emissions de CO₂ derivades de les emissions fugitives dels gasos refrigerants dels sistemes de climatització de l'Ajuntament.



EMISSIONS CO ₂ PER CONSUM ENERGÈTIC (SEU I BRIGADA)		2008	2009	2010	2011	2012	2013	2014
Seu	Kg CO ₂	434.076	415.559	343.273	427.545	429.937	328.484,1	375.722,26
	Kg CO ₂ /treballador	1.437	1.376	1.034	1.159	1.178	862,163	946,40
Magatzem	Kg CO ₂	9.478	11.586	10.773	14.741	12.583	11.678	12.473
	Kg CO ₂ /treballador	1.053	1.448	1.077	1.228	1.258	1.946	1.781
Magatzem i seu	Kg CO ₂	443.553,8	427.145,2	354.045,9	427.544,6	442.520,3	340.162,5	388.195,67
	Kg CO ₂ /treballador	1.426,22	1.377,89	1.035,22	1.160,85	1.180,05	878,97	960,88

Taula 15: Emissions de CO₂ per consum energètic a la seu central i al magatzem

A continuació es presenta el gràfic d'emissions de CO₂ per consum energètic, tant a la seu com al magatzem per treballador com indicador bàsic d'emissions:

Gràfic 9: Emissions de CO₂ per treballador per consum energètic a la Seu i a la Brigada.

L'any 2011 es va començar a quantificar les emissions de les empreses concessionàries:

Indirectes		2011	2012	2013	2014
	kg CO ₂	144.775	131.167	128.006	129.148

Taula 16: Emissions CO₂ per les empreses concessionàries

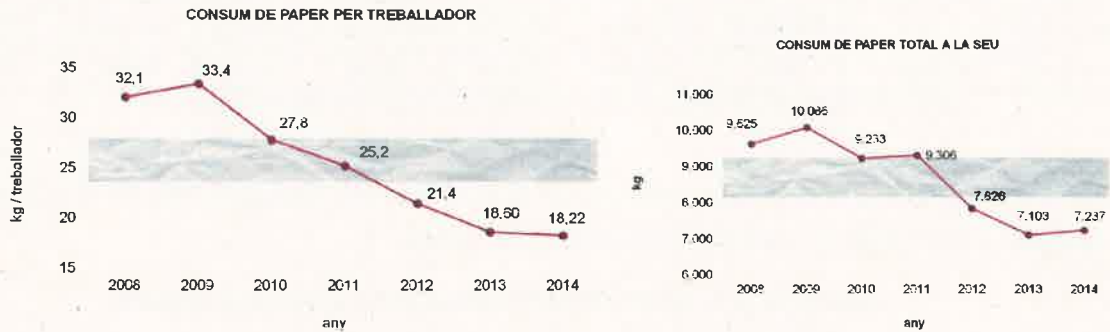
6.2.3 Eficiència en el consum de materials

S'han generat una sèrie d'indicadors que ens ajuden a avaluar el grau d'ambientalització de les oficines en alguns dels aspectes que s'estan treballant, com:

CONSUM DE PAPER		2008	2009	2010	2011	2012	2013	2014
Seu Central	Consum paper (kg)	9.625	10.086	9.233	9.306	7.826	7.103	7.237
	Consum paper (kg/treballador)	32,1	32,5	27,8	25,2	21,4	18,60	18,27

Taula 17: Consum de paper a la Seu Central

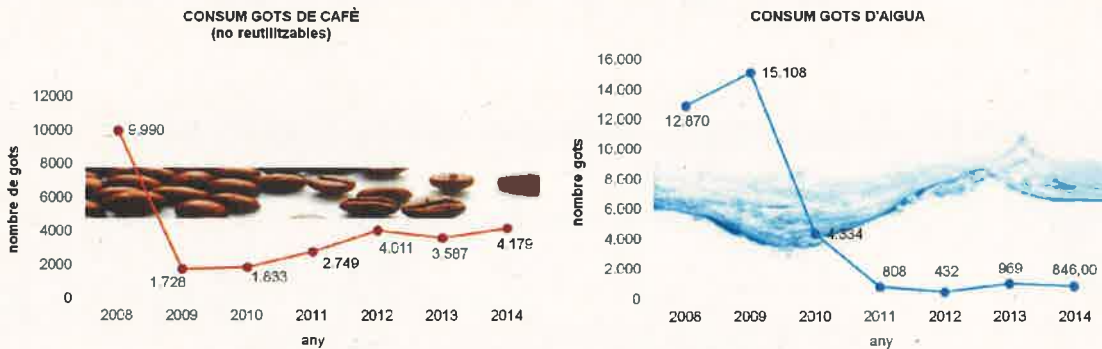
Veiem que el consum de paper ha disminuït considerablement des de l'any 2008, però durant el 2014 ha augmentat el consum degut a l'increment del nombre de treballadors. De totes maneres, aquest increment no ha estat més gran gràcies al programa de formació FES UN TOC A LES TIC i a la introducció d'un codi personal a les impressores per tal de regular-ne el seu ús.



Gràfics 10 i 11: Consum de paper total i per treballador a la seu

CONSUM DE GOTS		2008	2009	2010	2011	2012	2013	2014
Seu central	Consum gots cafè	9.990	1.728	1.833	2.749	4.011	3.587	4.179
	Consum gots aigua	12.870	15.108	4.334	808	432	969	846

Taula 18: Consum de gots a la seu central



Gràfic 12 i 13: Consum de gots de cafè i Consum de gots d'aigua

Des de la implantació del nou sistema de gots individuals de polipropilè pel personal de l'edifici seu per beure aigua i de les tasses de ceràmica pel consum de cafè a les màquines, s'ha disminuït radicalment l'ús de gots no reutilitzables. En el cas del consum de gots de cafè, aquest ha augmentat degut al fet que el nombre de treballadors ha augmentat durant els darrers anys i a la manca de tasses de ceràmica disponibles a l'espai cafè (desaparicions i falta de reposició de les tasses).

CONSUM TÒNERS		2010	2011	2012	2013	2014
Seu central (unitats)	Consum tòners originals	512	0	52	36	85
	Consum tòners remanufacturats	0	0	526	312	399

Taula 19: Consum de tòners a la seu central

Els consums es mantenen bastant regulars respecte l'any 2013, però a final d'any es fa compra per tenir-ne una mica d'estoc de cara a no quedar-se sense fins que torna a haver aprovacions de la Junta de Govern i es pot tornar a comprar normalment. Altres factors que poden explicar l'augment en el consum de tòners poden ser el canvi d'impressores. L'augment en el consum de tòners remanufacturats és una dada favorable perquè estem fomentant l'ús de tòners reciclats.

CONSUM DE PILES	2014
Seu Central	297

Taula 20. Consum de piles a la seu central

En relació al consum de piles, aquest s'ha començat a comptabilitzar durant aquest any 2014. Aquest consum de 297 piles es força elevat i es degut al fet que moltes de les piles recarregables disponibles es llençaven com a conseqüència de la manca d'informació per part dels treballadors.

6.2.4 Aigua

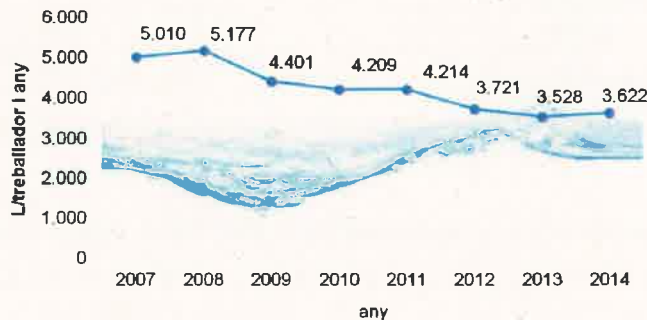
Un altre dels paràmetres que s'avalua dins del SGI, derivat de les tasques administratives i de neteja i manteniment a la seu central de l'Ajuntament és el consum d'aigua.

CONSUM D'AIGUA SEU		2007	2008	2009	2010	2011	2012	2013	2014
Seu central	m ³	1.553	1.329	1.397	1.555	1.465	1.358	1.344	1.438
	m ³ /treballador/any	5,01	4,43	4,63	4,68	3,97	3,72	3,53	3,62
	L/treballador/any	5.009,7	5.176,7	4.400,7	4.208,8	4.214,1	3.720,5	3.527,6	3.662,2
	L/treballador/dia	13,72	12,14	12,68	12,83	10,88	10,12	9,65	9,78

Taula 21: Consum d'aigua a la seu central

El consum d'aigua s'ha anat reduint any rere any des de la seva quantificació. El personal de manteniment i neteja de l'edifici ajuden al control del bon funcionament de les aixetes en la revisió diària del manteniment preventiu. De totes maneres, el consum ha augmentat lleugerament respecte l'any 2013 degut al fet que el nombre de treballadors també s'ha incrementat durant aquest any.

CONSUM D'AIGUA A LA SEU



Gràfic 14: Consum d'aigua a la seu central

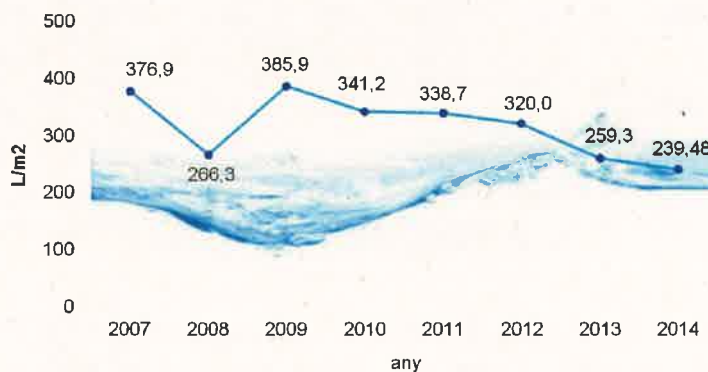
CONSUM D'AIGUA BRIGADA		2007	2008	2009	2010	2011	2012	2013	2014
Directes (magatzem i viver)	m ³	-	-	-	391	467	451	387	392
Indirectes (reg parcs municipals i arbrat viari)	m ³	210.793	191.767	341.901	307.095	304.885	287.992	233.353	215.544
	L/m ² (***)	376,9	266,3	385,9	341,2	338,7	320,0	259,3	239,48

(***) El consum d'aigua per a reg no té sentit donar-la per treballador, sinó per superfície de reg

Taula 22: Consum d'aigua per la Brigada de Parcs i Jardins

La quantitat d'aigua consumida pels empleats contractats directes de la Brigada de Parcs i Jardins és insignificant comparada amb la utilitzada per les empreses concessionàries, així i tot, el consum és alt pel nombre de persones que hi treballen perquè s'ha de tenir en compte que també s'utilitza pel reg de la vegetació que s'hi emmagatzema (viver).

CONSUM D'AIGUA INDIRECTE



Gràfic 15: Consum d'aigua indirecte (subcontractes)

L'aigua que utilitzen les empreses concessionàries és pel reg dels parcs i jardins, el consum de la qual s'ha anat reduint gràcies a un augment del control d'aquestes empreses.

Pel que fa al consum d'aigua procedent de fonts alternatives, l'any 2014 ha estat del 10,22% respecte al consum total d'aigua pel reg dels parcs i jardins. És important tenir en compte que el consum d'aigua de fonts alternatives (freàtiques i pluvials) ha augmentat un 129,95% respecte el darrer any (passant de 9.575 m³ a 22.018 m³) per la millora dels equips instal·lats i aprofitament dels pous i dipòsits de la ciutat pel reg dels parcs i neteja dels carrers. Aquest fet es complementarà amb la millora de la gestió del reg per part de les empreses concessionades per la posada en marxa del sistema de reg intel·ligent a partir de 2015.

6.2.5 Biodiversitat

La biodiversitat es considera que disminueix amb les zones de sòl segellades, per tant, a continuació es descriuen les àrees ocupades per construccions:

BIODIVERSITAT(ocupació del sòl)			2009	2010	2011	2012	2013	2014
Seu Central	m ²		9.458	9.458	9.458	9.458	9.458	9.458
	m ² treballador		31,32	28,5	25,63	25,9	24,8	23,83
Brigada de parcs i jardins	Magatzem	m ²	804	957	957	957	957	957
		m ² /treballador	100,5	95,7	79,75	95,7	159,6	136,71
	Parcs i jardins zones verdes	m ²	720.000	886.000	900.070	900.070	900.070	900.070

Taula 23: Ocupació del sòl

6.2.6 Residus

L'ajuntament, derivat del conjunt d'activitats que desenvolupa, està reconegut com a productor de residus, i així consta segons el codi atorgat per l'Agència de Residus de Catalunya (ARC), amb el número de registre P-37708.1.

L'Ajuntament va aprovar un Pla de minimització, aprovat per l'ARC i de data 20/11/2007.

Aquest pla de minimització es va revisar el 20 novembre de 2013, ja que es va comprovar que hi havia residus que no teníem identificats inicialment i que ja es disposava de dades quantitatives per refer el pla i situar-lo més a prop de la realitat d'aquesta organització, amb objectius reals i assumibles.

RESIDUS SEU NO ESPECIALS	2007	2008	2009	2010	2011	2012	2013	2014
Paper i Cartró (Kg)	9.256	15.035	9.221	12.982	12.504	12.943	13.750	13.192
Envasos (Kg)	110	440	391	1064	871	724	617	738
Vidre (kg)	343	*	403	270	237	278	190	66
Restes metàl·liques (kg)	*	*	4	43	7	10	17	4
Matèria Orgànica (Kg)	436	698	531	515	656	711	612	532
Roba (kg)	*	*	42	2	7	4	7	5
CD, DVD i disquets (kg)	*	*	*	30	77	26	36	17

RESIDUS SEU NO ESPECIALS	2007	2008	2009	2010	2011	2012	2013	2014
Fracció resta (kg)	920	1.128	786	964	1.097	953	690	685
RESIDUS SEU ESPECIALS	2007	2008	2009	2010	2011	2012	2013	2014
Piles (kg)	*	7	45	3	10	7	31	0
Tòner a reciclar (unitats) 2009 i 2010 en Kg	98	*	390	167	153	167	102	11
Tòner reutilitzables per tractar (Kg)	*	*	*	174	115	153	112	111
RAEE (kg)	*	*	20	14	20	905	432	21
Fluorescents i làmpades (Kg)	*	*	22	19	20	46	16	39
Medicaments caducats (kg)	*	*	1	3	0	2	1	0
Envasos que han contingut substàncies perilloses (unitats) ull 2009 i 2010 en kg	*	*	73	23	2	4	1	0
Aerosols (kg)	*	2	16	10	7	3	8	5
Filtres (unitats) ull 2009 i 2010 en kg	*	*	8	12	32	7	18	31
Pintures i dissolvents (kg)	*	*	*	2	2	3	2	0

*No s'han pogut obtenir dades registrades

Les dades es donen en kg pel poc pes específic dels residus. Els valors no es donen en kg/treballadors perquè els valors de la ràtio serien massa petits.

Taula 24: Residus Seu Central

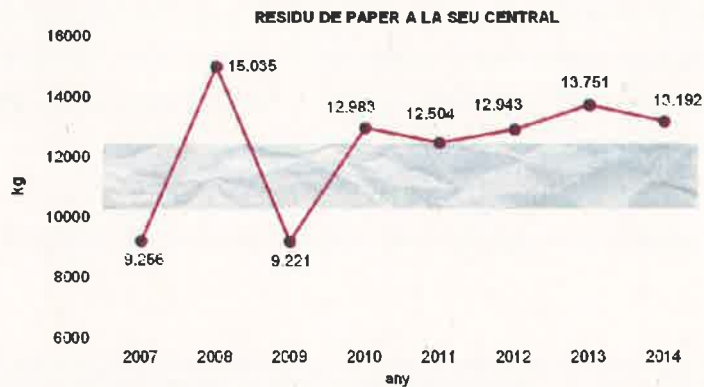
A banda del paper, la tendència general en la generació de residus de la seu de l'Ajuntament ha estat a la baixa, a excepció dels envasos, fluorescents i làmpades, i filtres. Els filtres augmenten respecte el 2013 però la xifra s'adequa a la freqüència de substitució pautada per l'empresa de manteniment i complint requeriments legals. Succeeix el mateix amb els residus de fluorescents i làmpades. En el cas dels envasos, aquests augmenten lleugerament respecte 2013.

RESIDUS SEU CENTRAL 2014



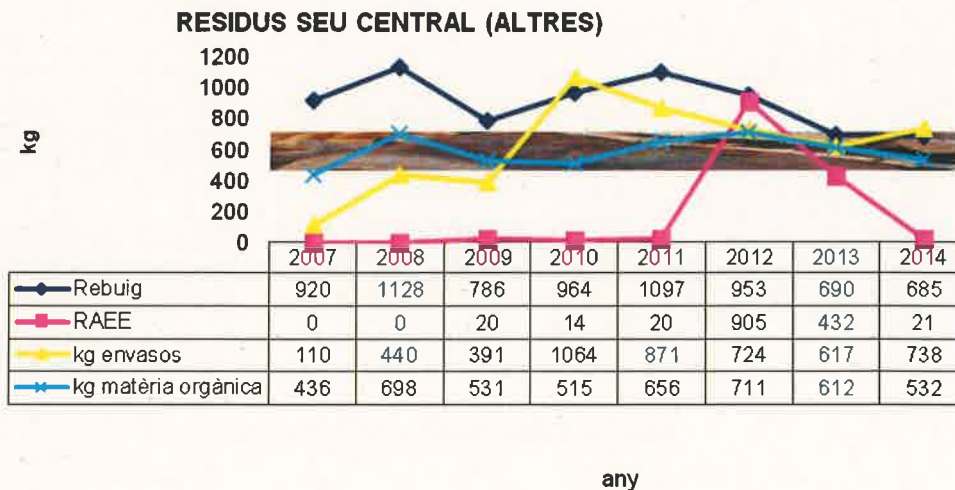
Gràfic 16: Residus de la Seu Central l'any 2014

Altres: inclou els residus de restes metàl·liques, roba, piles, fluorescents i làmpades, medicaments caducats, bateries, envasos que han contingut substàncies perilloses, aerosols, filtres, pintures i dissolvents, residus sanitaris, runes i residus inerts d'obra, palets i draps bruts de productes químics.



Gràfic 17: Residu de paper de la Seu Central

Al 2014 el paràmetre més significatiu en volum total pel que fa a la generació de residus va ser la de paper residual i paper per destruir. La producció d'aquest residu ha disminuït un 4,06%, de 13.751 kg l'any 2013 a 13.192 kg al 2014. Si es segueixen fent actuacions de neteja "Fem dissabte en divendres" per tal de buidar armaris i calaixos de les oficines, aquest indicador podrà mantenir-se o augmentar.



Gràfic 18: Evolució residus més significatius a la Seu Central

Durant l'any 2015 es seguirà controlant la generació de RAEE, tot i la reducció del 95,13% d'aquest residu durant l'últim any.

En quan al rebuig, és un residu significatiu, es manté més o menys estable al llarg dels anys de quantificació i durant l'últim any s'ha reduït.

Els envasos, en els últims quatre anys han experimentat una davallada en quant a kg i en el cas de la matèria orgànica aquest any s'ha aconseguit reduir el valor de kg. De cara a 2015, la matèria orgànica deixarà de comptabilitzar-se com a residus degut al fet que s'instal·larà un compostador a la seu central.

A continuació es presenten la quantitat de residus produïts al Magatzem de la brigada municipal:

RESIDUS BRIGADA NO ESPECIALS	2007	2008	2009	2010	2011	2012	2013	2014
Paper i Cartró (Kg)	40	60	129	219	67	162	115	95
Envasos (Kg)	2	240	90	83	65	101	79	9
Restes metàl·liques (kg)	*	*	24	880	326	41	89	28
Fracció resta (kg)	*	50	86	1.509	180	14	481	3.420
Runes i residus inerts (kg)	*	*	2.280	240	820	3160	0	0
Fusta (kg)	*	*	1.000	860	1860	3460	380	3.040
Restes vegetals (Kg)	*	*	26.760	47.360	25.860	48.580	37.060	23.640
Vidre (ampolles) ull 2009 i 2010 en kg	*	260	9	*	27	69	18	16
RESIDUS BRIGADA ESPECIALS	2007	2008	2009	2010	2011	2012	2013	2014
Envasos que han contingut productes tòxics (Kg)	*	*	*	*	5	4	2	7
Aerosols (Kg)	*	*	1	3	5	1	1	1
Pintures i dissolvents (Kg)	*	*	21	4	2	5	6	2
Restes d'agroquímics (Kg)	*	*	*	1	3	3	8	6
Piles (unitats) ull 2009 i 2010 en kg	*	15	2	*	2	1	0	1
Draps bruts (unitats)	*	*	8	*	1	0	45	0
Fluorescents i làmpades (Kg)	*	*	*	*	*	1	0	1

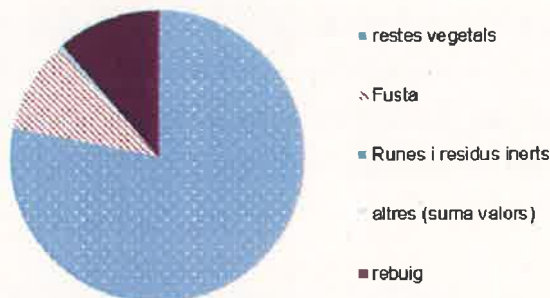
*No s'han pogut obtenir dades registrades.

Les dades es donen en kg pel poc pes específic dels residus. Els valors no es donen en kg/treballadors perquè els valors de la ràtio serien massa petits.

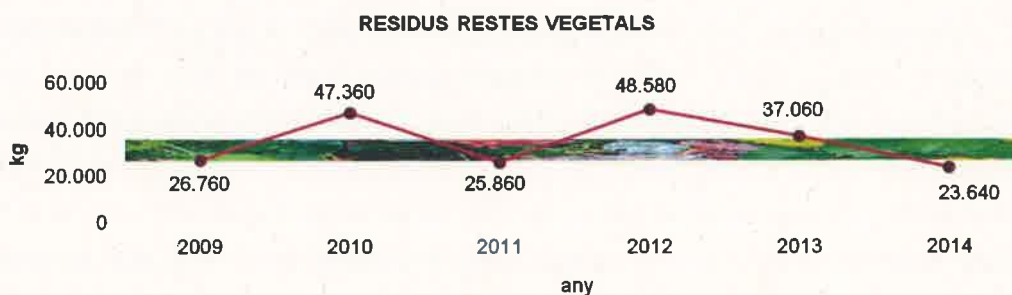
Taula 25: Residus Brigada de Parcs i Jardins

Observem que les restes vegetals, el rebuig i la fusta han estat els residus més abundants. Tot i així, es considera que estan dins la normalitat per l'activitat que es porta a terme i aquests dependran dels manteniments dels parcs i jardins. En quan als residus inerts, s'han de seguir controlant encara que es produeixen en petites quantitats.

RESIDUS MAGATZEM BRIGADA 2014



Gràfic 19: Residus al Magatzem de la Brigada de Parcs i Jardins de l'any 2014



Gràfic 20: Evolució residus vegetals

La variabilitat en les restes vegetals generades per la brigada de Parcs i Jardins ve donada per les actuacions puntuals de neteja que es programin en parcel·les de propietat municipal que no estan incloses dins la zona de parcs.

A continuació es presenten les dades de residus presentades per les empreses concessionàries en els últims 3 anys. El principal residu que produeixen són restes de vegetació:

RESIDUS EMPRESES CONCESSIONÀRIES	2012	2013	2014
Restes de vegetació (kg)	1.872.028	1.016.966	882.420
Fracció resta (kg)	42	128	183
Restes de fusta (kg)	298	175	227
Pintures, vernissos i dissolvents (kg)	0	1	2
Envasos (kg)	22	18	23
Envasos que han contingut productes tòxics (kg)	54	12	21
Voluminosos (kg)	700	0	0

Taula 26: Residus empreses concessionàries

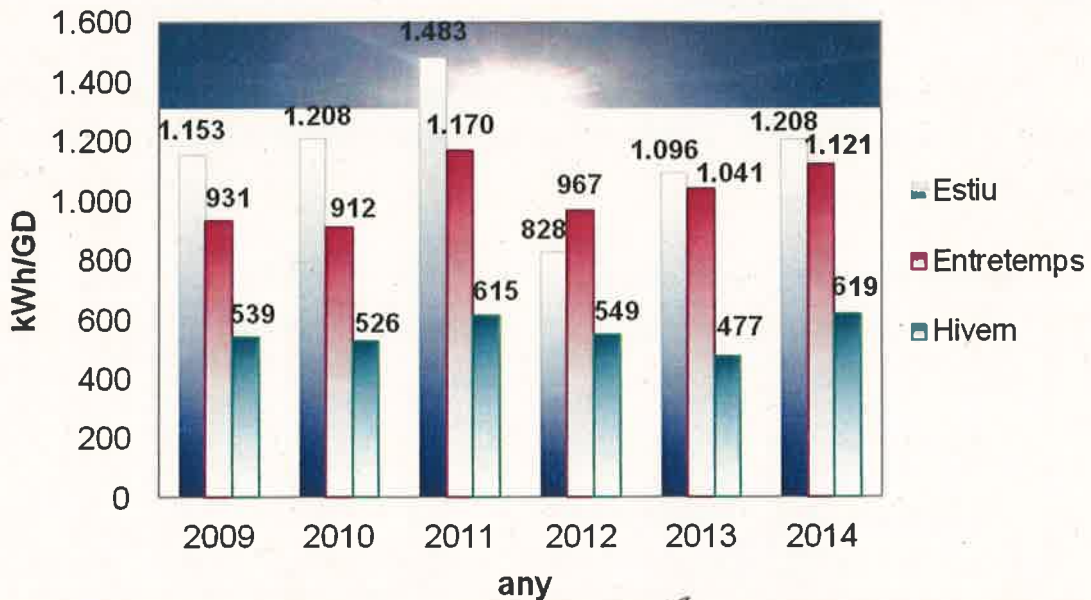
6.2.7. Graus dia

A continuació es presenta la comparativa de consum elèctric amb el mètode de graus dia, per tal d'avaluar l'ús que s'està fent de la climatització en funció de la temperatura exterior. Aquest mètode es basa en l'estimació del coeficient global de pèrdues de l'edifici. Aquest coeficient, representa el flux energètic que circula a través de les parets i de les superfícies que delimiten l'edifici, per unitat de temps i per cada grau centígrad de diferència entre la temperatura interior i exterior, que varia al llarg del dia.

En els següents gràfics es pot veure l'ús de la climatització que s'ha fet durant l'estiu, l'hivern i l'entretemps dels últims anys, representat en kWh/mes/GD, és a dir, l'eficiència energètica a l'edifici. En aquestes unitats es té en compte el consum energètic depenent de la temperatura externa i mitjançant una temperatura mitjana a l'interior de l'edifici.

Al 2014 l'eficiència durant l'estiu ha estat més baixa que al 2013 ja que els kWh/mes/GD han augmentat de 1.096 a 1.208. Aquest fet s'explica perquè l'estiu de 2014 ha estat bastant calorós i hi ha hagut una despesa energètica més elevada degut a l'ús dels equips de climatització. L'eficiència durant l'hivern del 2014 ha estat també més baixa que al 2013 ja que els kWh/mes/GD han augmentat de 477 a 619. Tot i no ser un hivern realment fred, hi ha hagut una menor eficiència degut a que en els equips de climatització no s'han ajustat correctament les temperatures de consigna. Les temperatures de referència (valor mig) dels darrers 6 anys són: **ESTIU → 1230 kWh/GD (sense 2012) HIVERN → 554 kWh/GD**

GRAUS DIA



Gràfic 21: Graus dia a l'edifici

7. COMPLIMENT DELS REQUISITS LEGALS i altres requisits subscrits voluntàriament

L'Ajuntament de Sant Cugat manté actualitzat el registre de requisits legals aplicables i altres exigències relacionades amb els aspectes ambientals que té vinculats per la tipologia d'activitats que desenvolupa a través d'un aplicatiu anomenat *lv-legislació*, al qual es pot accedir a través de <http://legislacio.lavola.net/login.php>, amb el nom i el codi d'accés personalitzat del que disposen els empleats implicats. Aquest aplicatiu envia un correu electrònic a la coordinadora del SGMA cada cop que hi ha una novetat legislativa, i aquesta ho reenvia al responsable de la temàtica concreta. De totes maneres, amb una periodicitat mínima semestral es recorda a tots els responsables identificats aquells requisits aplicables de legislació d'àmbit europeu, estatal, autonòmic i local.

L'avaluació del compliment de tots els requisits legals identificats és l'eina per poder verificar que l'ajuntament compleix tota la legislació ambiental que li és aplicable, tant a les seves oficines com per a la gestió dels parcs i jardins del municipi.

Legislació medi ambiental aplicable	Ubicació	Requisits específics	Situació de l'organització	Resultat
Legislació sobre residus	Seu Central Ajuntament i Brigada	Reial Decret 952/1997: Elaborar i remetre estudi de minimització de residus perillosos.	Estudi de minimització presentat el 20/11/2013. Següent estudi abans del 6 de juliol de 2015.	Correcte
		Decret Legislatiu 1/2009: El productor i posseïdor de residus ha de: - Complir les obligacions descrites a l'article 23.	El control de la gestió dels residus es realitza segons la IT-MA-01 Gestió de residus (recollida selectiva de residus). Seguiment continu.	Correcte
		Per a qualsevol licitació pública, a més de respectar el Tractat de la Unió Europea, s'ha de complir el Reial Decret Legislatiu 3/2011, de 14 de novembre, pel qual s'aprova el text refós de la Llei de Contractes del Sector públic.	Dins de l'abast del SGI només justifiquem la compra verda: 1. Aplicació del procediment de selecció i avaluació de proveïdors del SGI. 2. Control a través de les licitacions, amb un procediment intern en implantació perquè des de medi ambient es puguin proposar criteris ambientals en els plec abans de que s'aprovin per contractació.	Correcte
		Llei 22/2011: El productor o posseïdor inicial de residus ha de: - Complir amb les obligacions relatives a la gestió dels seus residus que estableix l'article 18	Disposem d'espais específics a l'edifici seu i al magatzem de la brigada per gestionar els residus especial i no especials. Seguiment continu.	Correcte
		Reial Decret 833/1988	Codi productors de residus P37708.1 (<10 tones/any). Darrera recollida 12/7/2013	Correcte
Legislació sobre emissions	Seu Central Ajuntament	Decret 152/2007:Elaborar el pla de mobilitat	Aprovat Pla Mobilitat Urbana l'any 2013.	Correcte



atmosfèriques		Reial Decret 795/2010: per a la instal·lació, manteniment o revisió de sistemes de protecció contra incendis que utilitzin gasos fluorats com a agent extintor. Per l'ús de dissolvents que continguin gasos fluorats o la recuperació de gasos fluorats.	En aquest edifici només tenim sistemes de refrigeració amb fluorats. Manteniment externalitzat.	Correcte
		Reial Decret 2042/1994: - Disposar de la targeta ITV vigent i actualitzada. - Disposar de distintius que acreditin haver passat la corresponent inspecció en els plaços aplicables en funció de l'antiguitat del vehicle. - Disposat de l'últim informe d'inspecció dels vehicle.	Seguiment continu control vigència ITV flota de vehicles municipal.	Correcte
		Reglament 1005/2009: -Realitzar el manteniment i la revisió de l'aparell amb hidroclorofluorocarburs regenerats. -Portar un registre de les empreses que els han subministrat hidroclorofluorocarburs reciclats	La climatització d'aquest Ajuntament no conté gasos amb efecte sobre la capa d'ozó, conté 3 substàncies segons l'inventari (R-134A, R-410 i R-407) que afecten a l'efecte hivernacle (Reglament 846/2006).	Correcte
Legislació sobre soroll	Seu Central Ajuntament i Brigada	Decret 176/2009: - Elaborar i aprovar mapes estratègics de soroll (art. 27). - Revisar els mapes, i esmenar-los si escau, cada 5 anys (art. 27).	L'elaboració del mapa estratègic no ens aplica per població. El mapa de capacitat acústica va ser aprovat el 20/10/2008. Amb el mapa es van identificar zones de conflicte (cas Indústria) i s'han executat les mesures correctores escaients. L'ordenança va ser aprovada el 28/5/2007. La resta de requisits no són d'aplicació.	Correcte
Legislació sobre tractament d'aigües	Seu Central Ajuntament	Reial Decret 140/2003: - Mantenir la instal·lació interior d'aigua potable a efectes d'evitar modificacions de la qualitat de l'aigua de consum humà des de la connexió fins a l'aixeta.	Connectats a la xarxa d'abastament. Cal fer el seguiment i realització d'autocontrols de l'aixeta de l'espai cafè i de fonts públiques en equipaments municipals per part de SOREA. La campanya de control de l'aixeta es realitza per SOREA coordinats per Salut Pública de l'Ajuntament.	Correcte
	Brigada	Ordre ARM/1312/2009: El titular d'una nova captació d'aigua i el titular d'un abocament autoritzat al domini públic hidràulic han de realitzar cadascun un seguiment de tasques	En tràmit la legalització dels aprofitament d'aigües subterrànies al llarg de tot el 2012. Resten pendents de legalitzar algunes explotacions	Correcte
Legislació sobre productes fitosanitaris	Brigada	Reial Decret 1311/2012: - Inscrite's en el Registre Oficial de Productors i Operadors, i renovar els certificats d'inscripció cada 10 anys. - Realitzar dita gestió d'acord amb els principis generals de gestió integrada de plagues establerts en l'annex I. - Subministrar productes fitosanitaris per l'ús professional solament a professionals amb carnet.	Magatzem de parcs i jardins i empreses concessionàries: A partir del 01/01/2013 tota persona, entitat o explotació agrària que requereixi l'aplicació de productes fitosanitaris ha de (art. 16):-Mantenir actualitzat el registre de tractaments fitosanitaris amb la informació de l'annex III i conservar-lo juntament amb la documentació establerta en l'art. 16.3 com a mínim durant 3 anys	Correcte



- R4E: pretén establir els fulls de ruta en els àmbits energètic i smart city per planificar les futures actuacions d'acord amb les directrius europees i crear una xarxa de coneixement.
- NewTrend: validar la rehabilitació energètica d'edificis públics i realitzar el seguiment i la optimització del consum energètic.

8. VERIFICACIÓ DE LA DECLARACIÓ AMBIENTAL

El contingut d'aquesta declaració ambiental s'ajusta als requisits que expressa el Reglament núm. 1221/2009 del Parlament Europeu i del Consell de 25 novembre 2009 relatiu a la participació voluntària d'organitzacions en un sistema comunitari de gestió i auditoria mediambientals (EMAS), i ha estat validada el 15 de desembre de 2014 per l'entitat verificadora ambiental acreditada per ENAC amb el número ES-V-0005.

El programa de validació del sistema de gestió ambiental queda doncs definit amb els terminis següents:

Verificació inicial:	desembre 2013 (DA 2012)
Primer seguiment:	desembre 2014 (DA 2013)
Segon seguiment:	desembre 2015 (DA 2014)