

DECLARACIÓ AMBIENTAL GENER A DESEMBRE DE 2013



Sistema de gestió ambiental de la seu central de l'Ajuntament de Sant Cugat del Vallès i dels parcs, jardins i espais verds del municipi.

Sant Cugat del Vallès, 1 de desembre de 2014

Nom i contacte de la coordinadora del sistema de gestió ambiental:

Marta Oliver Tizón

Telèfon 93 565 70 00

Signatura gerent	Data
 Carme Oliver i Riera	 1 de desembre de 2014





ÍNDEX

1. INTRODUCCIÓ

1.1 Objectiu i abast de la declaració ambiental

1.2 Glossari

2. L'AJUNTAMENT DE SANT CUGAT DEL VALLÈS

2.1 Seu Central de l'Ajuntament de Sant Cugat del Vallès

2.1.1 Característiques i àrees de l'edifici

2.1.2 Organització

2.1.3 Activitats desenvolupades a l'Ajuntament

2.2 Parcs i jardins del municipi

2.2.1 Característiques i àrees

2.2.2 Organització

2.2.3 Descripció de les activitats desenvolupades

2.3 Política ambiental de l'ajuntament

2.3.1 El programa "Ho fem Pel Medi Ambient"

3. EL SISTEMA DE GESTIÓ AMBIENTAL

3.1 Estructura organitzativa del sistema de gestió ambiental

4. ASPECTES I IMPACTES AMBIENTALS SIGNIFICATIUS

4.1 Aspectes ambientals significatius directes de l'any 2012

4.2 Aspectes ambientals significatius indirectes de l'any 2012

5. PROGRAMA AMBIENTAL DE L'ORGANITZACIÓ

6. COMPORTAMENT AMBIENTAL

6.1 Resum del seguiment de la gestió ambiental

6.2 Indicadors bàsics i altres del seguiment de gestió ambiental

6.2.1 Eficiència energètica

6.2.2 Emissions

6.2.3 Eficiència en el consum de materials

6.2.4 Aigua

6.2.5 Biodiversitat

6.2.6 Residus

6.2.7 Graus dia

7. COMPLIMENT DELS REQUISITS LEGALS I ALTRES REQUISITS SUBSCRITS VOLUNTARIAMENT

8. VERIFICACIÓ DE LA DECLARACIÓ AMBIENTAL

1. INTRODUCCIÓ

Sabem la importància que ha adquirit i ho seguirà fent el medi ambient al model de vida de les persones i la necessitat de preservació d'aquest, per això, creiem que des d'una institució pública s'ha de donar exemple del compromís i del bon comportament ambiental. Per tot això des del 2007 amb la construcció del nou edifici seu de l'Ajuntament a la plaça de la Vila, es va apostar per l'obtenció d'un sistema de gestió ambiental, assolint la validació del registre EMAS: E-CAT-00255 l'any 2010, la verificació interna l'any 2011 i donant continuïtat al control operacional per adoptar un compromís de millora contínua mitjançant un comportament ètic i responsable amb l'objectiu ambiental de conservació dels recursos naturals.

El present document és la Declaració Ambiental de l'Ajuntament i del servei de Parcs i Jardins de Sant Cugat del Vallès. Per a la realització d'aquest document s'han pres les dades del impacte ambiental corresponents a l'any 2013.

1.1 Objectiu i abast de la declaració ambiental

L'abast del sistema de gestió ambiental és el mateix des de l'any 2007 i s'aplica a:

1. Els treballs realitzats dins les oficines de la seu central de l'Ajuntament de Sant Cugat del Vallès.



Imatge 1: Emplaçament de l'edifici Seu de l'Ajuntament

2. Les activitats realitzades per la gestió i manteniment dels parcs i jardins del municipi, que impliquen al servei de Parcs i Jardins i a 6 empreses concessionàries.



1.2 Glossari:

- **Avaluació mediambiental:** Un anàlisi preliminar global dels problemes, efectes i resultats en matèria de medi ambient de les activitats realitzades al centre.
- **Biodiversitat:** ampla varietat d'éssers vius sobre la terra i els patrons naturals que la conformen, resultat de mils de milions d'anys d'evolució segons processos naturals i també la influència creixent d'activitats de l'ésser humà.
- **Comportament ambiental:** Resultats de la gestió per part d'una organització en el que es refereix als aspectes mediambientals que el concerneixen.
- **Desplaçament sostenible:** Aquells que ajuden a reduir els efectes negatius sobre el medi ambient, ja siguin pràctiques de mobilitat responsable per part de persones sensibilitzades amb aquests problemes, desenvolupament de tecnologies que amplien opcions de mobilitat sostenible per part de les empreses o decisions de les administracions o altres agents socials per sensibilitzar a la població o promoure aquestes pràctiques.
- **Empreses concessionàries:** Empreses externes que mitjançant un contracte amb l'administració realitzen obres o serveis a la ciutat.
- **Energia fòssil:** És aquella que procedeix de la biomassa obtinguda fa milions d'anys i que ha sofert grans processos de transformació fins a la formació de substàncies de gran contingut energètic com el carbó, el petroli o el gas natural... No és un tipus d'energia renovable, pel que no es considera com energia de la biomassa, sinó que s'inclou entre les energies fòssils.
- **Impacte ambiental:** Efecte que produeix una acció (generalment antropogènica) sobre el medi ambient en els seus diferents aspectes.
- **Millora continua:** Procés de millora any rere any, dels resultats quantificables del Sistema de Gestió Ambiental relacionats amb la gestió per part d'una organització dels aspectes ambientals més significatius que els concerneixen, prenent com a base les seves polítiques, objectius i metes mediambientals; no es precís que la millora dels resultats es produeixi en tots els àmbits d'actuació al mateix temps.
- **Objectius mediambientals:** Metes concretes, expressades en termes d'eficàcia mediambiental, que una empresa es proposa assolir.
- **Organització:** La companyia, societat, firma, empresa, autoritat o institució o part o combinació d'elles, tingui o no personalitat jurídica, sigui pública o privada, que té les seves pròpies funcions i administració.
- **Política mediambiental:** Objectius generals i principis d'acció d'una empresa en respecte al medi ambient, inclòs el compliment de tots els requisits normatius corresponents al medi ambient.



- **Productes tòxics:** tots aquells elements o substàncies que resulten nocius i danyins per algun tipus d'organisme.
- **Programa mediambiental:** Descripció de les activitats i dels objectius específics de l'empresa per assegurar una millor protecció del medi ambient en un centre determinat, amb inclusió d'una descripció general sobre les mesures adoptades o previstes per assolir aquests objectius i, en cas necessari, els places fixats per l'aplicació de dites mesures.
- **Sistema de gestió mediambiental:** És la part del sistema de general de gestió que inclou l'estructura organitzativa, les activitats de planificació, les responsabilitats, les pràctiques, els procediments, els processos i els recursos per desenvolupar, aplicar, arribar, revisar i mantenir la política mediambiental.
- **Verificador ambiental acreditat:** Persona o organització independent de la organització objecte de la verificació que hagi obtingut una acreditació segons les condicions i procediments establerts.

2. L'AJUNTAMENT DE SANT CUGAT DEL VALLÈS

2.1 Seu Central de l'Ajuntament de Sant Cugat del Vallès

2.1.1 Característiques i àrees de l'edifici

L'edifici de l'ajuntament s'emplaça a la Plaça de la Vila, número 1, on es concentren aproximadament 381 treballadors/es en una superfície de 8.617,14 m².

Les activitats a l'edifici es desenvolupen principalment en horari laboral de dilluns a divendres de 08:00 a 15:00 h. Aquest espai consta d'espais distribuïts de la següent manera:

Usos	Planta
- Oficines ,despatxos i sales de reunions	3
- Oficines i despatxos	2
- Oficines i despatxos - Local ordinador central (climatitzat)	1
- Oficines i despatxos - Oficina d'atenció al ciutadà	0
- Oficines i despatxos - Espai reprografia - Espai cafè - Consergeria	-1
- Aparcament flota de vehicles municipal - Punt Verd	-2

Taula 1: ús per planta de l'Ajuntament

2.1.2 Organització

L'organització per a la gestió de l'ajuntament es sintetitza a l'organigrama següent:

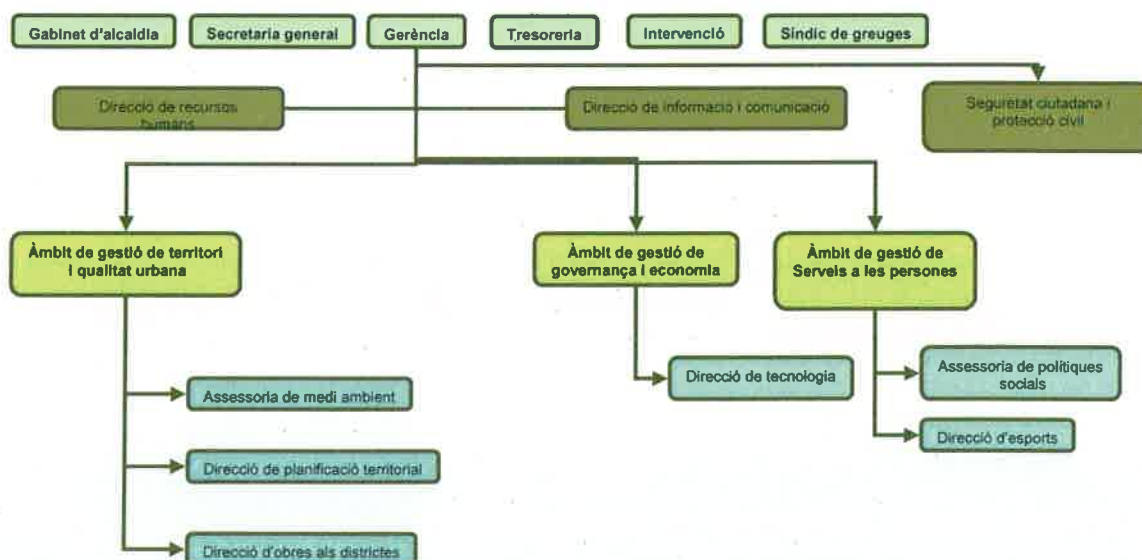


Figura 1: Organització de l'ajuntament 2013-2014



2.1.3 Activitats desenvolupades a l'Ajuntament

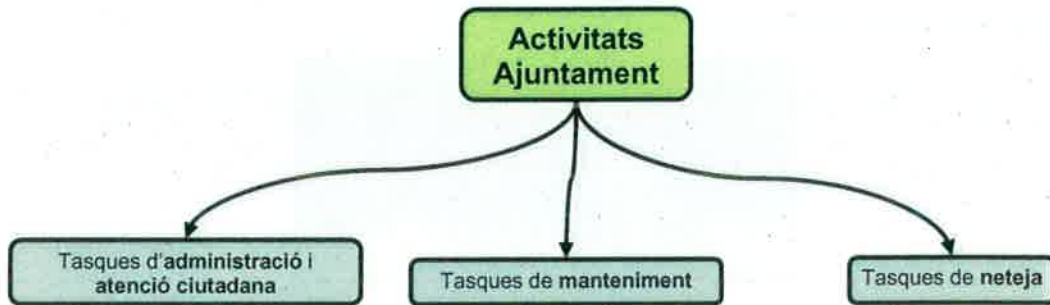


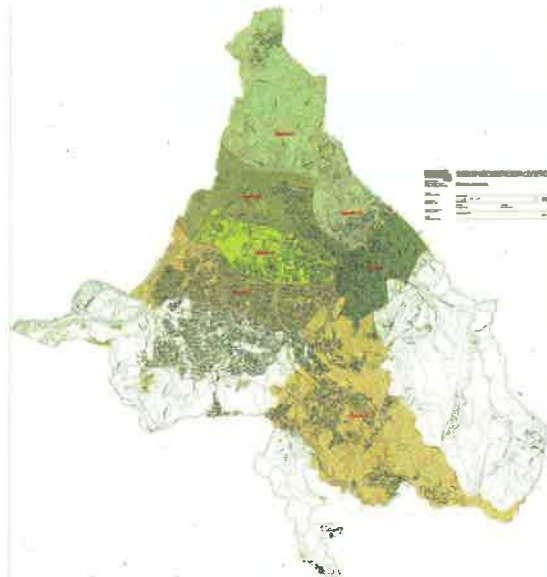
Figura 2: Activitats desenvolupades a l'Ajuntament

2.2 Parcs i Jardins del municipi

2.2.1 Característiques i àrees

El municipi té una important superfície de zona verda pública de 72,18Ha, de qualificació urbanística 6b, la qual necessita un constant manteniment que depèn directament de l'ens municipal. Aquests espais es distribueixen entre parcs, espais enjardinats, places, espais periurbans i semi naturals, zones peatonals, rieres en zona urbana, passeigs, rotondes, illetes, mitjanes i arbrat viari. El manteniment d'aquestes zones és reparteix entre el

- **Personal municipal de la brigada de manteniment de Parcs i Jardins.**
- **6 empreses** (indirectes o concessionàries).



Imatge 2: Mapa on actua la Brigada de Parcs i Jardins (dividit en zones on actuen les diferents empreses concessionàries)

La unitat de Parcs i Jardins inclou un magatzem propi pel personal de la brigada de manteniment, ubicat al carrer de Barcelona número 47 de Sant Cugat del Vallès.

La superfície del qual és de 957 m², la qual s'utilitza pel magatzem de materials, vehicles, maquinària i plantes ornamentals entre d'altres.



Imatge 3: Emplaçament del magatzem de la Brigada Parcs i Jardins

2.2.2 Organització

L'organització del servei que gestiona els parcs i jardins del municipi s'estructura tal i com mostra l'organigrama següent:

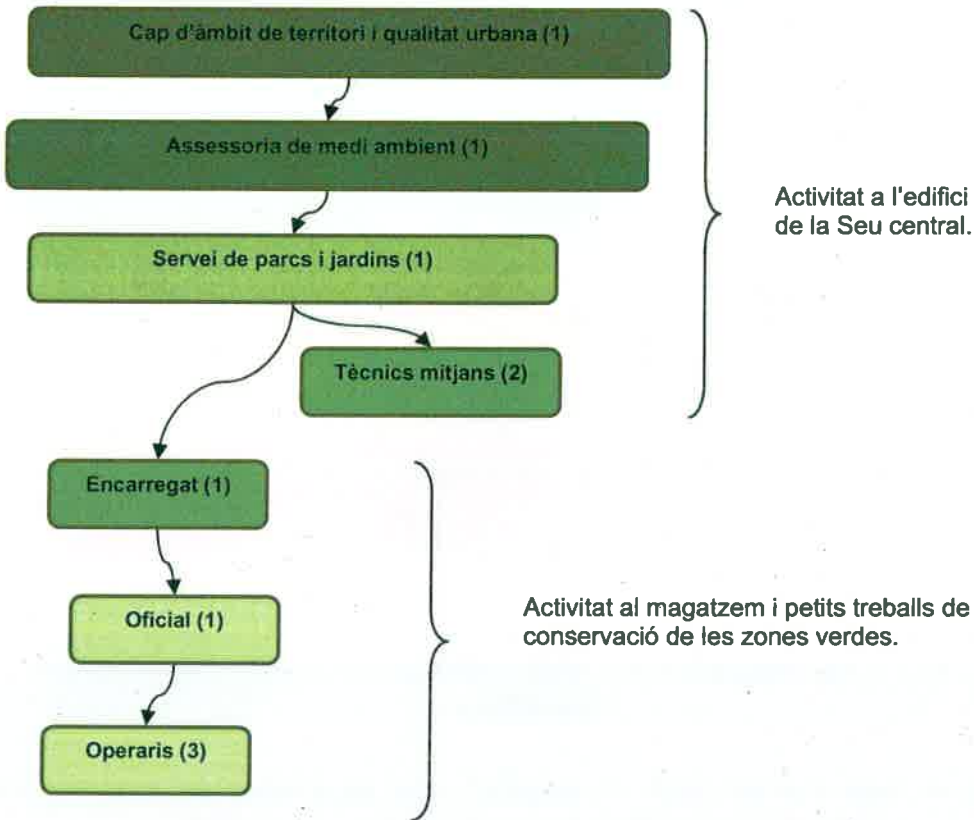


Figura 3: Organització del servei de Parcs i Jardins

El mes d'octubre de 2013 es van contractar 3 plans d'ocupació (2 peons i 1 oficial) per treballar i donar suport a la brigada de Parcs i Jardins durant 6 mesos.

2.2.3 Descripció de les activitats desenvolupades:

El servei de Parcs i Jardins del municipi es pot dividir en tres grups de treball:

1. Els tècnics del Servei de Parcs i Jardins de la Seu Central s'encarreguen de controlar el compliment dels plecs de clàusules tècniques de les empreses concessionàries i en general gestionar, dirigir o elaborar els projectes i obres relacionats amb les zones verdes del municipi.
2. L'encarregat, l'oficial i els operaris contractats directament per l'ajuntament realitzen tasques al:
 - **Magatzem** com el cultiu de plantes d'ornamentació, per l'emmagatzematge de materials i aparcament de vehicles.
 - **Fora del Magatzem** realitzen diversos treballs de manteniment i obres puntuals fora dels contractes de les empreses concessionàries.
3. Les empreses concessionàries (indirectes) realitzen treballs (fora del Magatzem i de la Seu Central) de conservació de les zones verdes, de l'arbrat viari, de les zones de joc infantil, mobiliari urbà i elements esportius a les zones verdes.

www.santcugat.cat

CENTRE	ACTIVITATS REALITZADES PELS DIFERENTS GRUPS DE TREBALL	
	Directe	Indirecte (empreses externes)





CENTRE	ACTIVITATS REALITZADES PELS DIFERENTS GRUPS DE TREBALL	
	Directe	Indirecte (empreses externes)
Edifici seu	<p>Treballs d'oficina</p> <p>Atenció ciutadana</p> <p>Administració:</p> <ul style="list-style-type: none"> • Seguiment i control administratiu dels treballs portats a terme per les empreses concessionàries. • Direcció d'obra de projectes paisatgístics. • Elaboració de projectes d'ordenació i d'intervenció paisatgística. • Revisió, seguiment i control de projectes d'urbanisme associats al verd urbà. • Redacció i revisió de plecs de condicions associats al verd urbà. • Elaboració d'informes tècnics previs vinculants d'integració d'obres d'edificació amb el paisatge. • Gestió ornamentació. • Creació de noves zones verdes i parcs infantils. 	<ul style="list-style-type: none"> • Manteniment infraestructures • Neteja de l'edifici
Activitats exteriors	<ul style="list-style-type: none"> • Inventari arbrat viari, zones verdes i zones de jocs infantils. • Manteniment de l'arbrat viari • Manteniment de zones verdes • Manteniment de mobiliari urbà • Manteniment de jocs infantils • Obres del servei de paisatge i verd urbà • Ornamentació d'espais públics 	<ul style="list-style-type: none"> • Conservació i Manteniment de zones verdes. • Conservació i Manteniment d'arbrat viari . • Conservació i Manteniment de zones de jocs infantils. • Conservació Mobiliari Urbà i elements esportius de les zones verdes.
Magatzem de la brigada de jardineria	<ul style="list-style-type: none"> • Emmagatzematge de material del servei de paisatge i verd urbà • Aparcament vehicles del servei de paisatge i verd urbà • Cultiu de plantes per ornamentació 	<ul style="list-style-type: none"> • Manteniment infraestructures • Neteja edifici

Taula 2: Activitats desenvolupades per la brigada de Parcs i Jardins.



2.3 Política ambiental de l'Ajuntament

L'Ajuntament de Sant Cugat manté el compromís de gestionar la ciutat i l'organització municipal procurant atendre les necessitats i expectatives de la ciutadania i garantint un model de ciutat verda que promogui l'estalvi energètic, l'ús d'energies renovables, la reducció d'emissions contaminants, així com una gestió sostenible del cicle de l'aigua i dels residus, en el marc de compliment dels requeriments normatius vigents.

Els compromisos estratègics i de gestió que ha establert l'Ajuntament es concreten en el Pla d'alineació i competitivitat estratègica (PACTE), en els acords voluntaris subscrits relacionats amb els aspectes ambientals i en el Sistema integrat de gestió ambiental, de qualitat i de prevenció de riscos. A partir de la missió i visió definits en el Pla, s'han establert els objectius estratègics i de gestió i les polítiques d'avaluació que han de permetre garantir a la ciutadania la prestació dels serveis amb qualitat, eficàcia i eficiència.

És voluntat d'aquesta gerència iniciar una reorientació de la política de qualitat cap a l'assoliment d'un model d'excel·lència (EFQM). Un model centrat en l'orientació cap als resultats, orientació al client, liderat i amb coherència amb els objectius estratègics, amb la gestió dels processos i fets, amb el desenvolupament i implicació de les persones, fomentant l'aprenentatge, la innovació i la millora contínua i desenvolupant aliances. Tot plegat adaptat a un nou enfocament ètic, superant les expectatives i la normativa legal en el seu conjunt.

La direcció de l'Ajuntament de Sant Cugat manifesta el seu compromís envers l'acompliment dels compromisos de qualitat, de prevenció de riscos laborals i la política ambiental com un valor essencial per garantir la credibilitat de l'Ajuntament i la confiança envers la ciutadania.

Els compromisos amb la qualitat que manifesta el Consell de direcció són els següents:

- Satisfer les necessitats de la ciutadania de forma continuada i adaptar la prestació dels serveis a les expectatives de la ciutadania.
- Procurar, d'acord amb la disponibilitat pressupostària de cada moment, una adequada assignació dels recursos que facilitin la prestació d'aquests serveis.
- Reduir el consum d'energia elèctrica dels edificis i combustibles fòssils dels vehicles i la maquinària
- Controlar el consum d'aigua potable augmentant l'ús d'aigües freàtiques pel reg de parcs i jardins i neteja dels carrers.
- Fomentar la compra verda.
- Reduir els residus paper i aparells elèctrics i electrònics mitjançant l'ús d'eines tecnològiques.

- Minimitzar l'ús de productes fitosanitaris en els parcs i jardins de la ciutat afavorint tècniques de control biològic.
- Formar les persones al servei de l'Ajuntament per a l'òptima realització de les seves tasques i en base als paràmetres del sistema municipal de gestió integrat.
- Promoure comportaments segurs i la correcta utilització dels equips de treball i protecció i fomentar l'interès i la cooperació dels treballadors/es en l'acció preventiva.
- Realitzar periòdicament avaluacions de riscos, establint les mesures preventives que se'n puguin desprendre.
- Investigar tots els accidents de treball per evitar que es tornin a produir, establint mesures preventives adequades.
- Informar i formar a les persones treballadores sobre els riscos específics del seu lloc de treball i sobre les corresponents mesures de prevenció.

La gerència de l'Ajuntament de Sant Cugat estableix que el Sistema ambiental, de prevenció de riscos laborals i de qualitat orienta tota l'activitat municipal.

Per això:

- És responsabilitat de la direcció l'assoliment d'aquests compromisos.
- És obligació de les persones treballadores de l'Ajuntament de Sant Cugat actuar d'acord amb els procediments per tal de contribuir a l'assoliment dels compromisos.
- Aquesta política es posa a disposició de la ciutadania.

La gerent



Carme Oliver i Riera

2.3.1 El programa "Ho fem pel medi ambient"

Comunicació:

Per tal de comunicar, entre els treballadors/es de l'Ajuntament les actuacions que es duen a terme per a complir els compromisos ambientals, es manté aquest programa de comunicació que elabora la imatge gràfica de cada una de les actuacions i en fa la difusió pertinent entre el personal. Aquest està vinculat als objectius i fites que es resumeixen a l'apartat **5. Programa ambiental** de la Declaració ambiental.



Ho fem pel medi ambient



Imatge 4: Logotips del programa "Ho fem pel medi ambient"

Pel que fa a la informació facilitada al personal municipal de nova incorporació, se'ls presenta el **Manual de bones pràctiques ambientals publicat a la intranet municipal.**

Planificació i actuació:

Per a l'execució del Programa "Ho fem pel medi ambient" es va elaborar un **calendari d'actuacions durant el 2013**, amb un total de 42 accions, estructurades en funció dels principals objectius d'ambientalització de les oficines:

1. Prevenir la generació de residus.
2. Seguir amb la implementació que es va fer de la recollida selectiva.
3. Estalviar aigua i energia.
4. Compra pública responsable.
5. Mobilitat.
6. Crear consciència del programa.
7. Ampliació del programa a altres dependències municipals.

Per al seguiment i implantació d'aquest programa s'han realitzat 2 reunions al llarg de tot l'any 2013, en les que hi participen activament personal de:

- Servei de qualitat, processos i gestió documental
- Servei de logística
- Servei de manteniment municipal
- Servei de sistemes d'informació



- Servei de medi ambient
- Servei de comunicació
- Secció de contractació i compres
- Unitat de prevenció de riscos laborals

Avaluació i millora contínua:

Del total d'accions previstes (42), 29 han estat complertes, 8 són d'aplicació contínua i 5 han estat anul·lades. Algunes accions s'han treballat mitjançant comunicats interns per a facilitar la comprensió del Manual de bones pràctiques i difondre les accions executades per assolir els objectius de sostenibilitat a les oficines recopilats en els **comunicats interns del programa "Ho fem pel medi ambient"**.

Les actuacions més destacades durant l'any 2013 han estat:

1. Reducció dels residus:

- Contractació d'un Pla d'Ocupació per realitzar una formació a TOT el personal d'eficàcia i eficiència en els serveis TIC (equips RICOH, outlook, telèfons...).
- Introducció Bones pràctiques d'estalvi de paper als conserges: elaboració llibretes paper reciclat, recollida fulls impresos, etc.
- Potenciar l'ús de l'accés directe PREGUNTES MÉS FREQUENTS (FAQ) amb la millora del seu contingut.
- Crear un espai per recuperar materials amb una caixa reutilitzada: PUNT DE RETORN DE MATERIAL SOBRES (llapis, bolis, correctors, grapadores, tisores...).
- Compra i recàrrega de les piles recarregables.

2. Crear consciència del programa:

- Exposició "Tan clar com l'aigua" al Hall de l'Ajuntament. Visita guiada pels treballadors que s'hi apuntin: qualitat de l'aigua embotellada, aigua de l'aixeta, controls sanitaris i taxes a la factura de l'aigua.
- Formació pel personal que condueix habitualment els vehicles de la flota i oberta a la resta de treballadors en horari de tarda

3. Implantar la compra pública responsable:

- Introducció de criteris ambientals en els plecs tècnics de subministrament i serveis municipals a partir de la consulta de la guia de la comissió europea GGP Toolkit i de la Generalitat de Catalunya.
- S'incorporen requeriments de vehicles elèctrics, híbrids i reducció d'emissions en licitacions de les empreses de servei i manteniment de Parcs i Jardins,



4. Potenciar els desplaçaments sostenibles per a l'ús intern dels treballadors:

- Aplicació del Pla de desplaçament d'empresa (PDE) de l'Ajuntament:
 - Caminada Sant Cugat a Barcelona.
- Aplicació del Pla de Mobilitat Urbana de Sant Cugat del Vallès (PMU) al programa Ho fem pel medi ambient:
 - Formació conducció eficient.
- Es va fer una enquesta a cada empleat de l'ajuntament per saber com venien a treballar i així promoure el transport sostenible entre aquells que no l'utilitzaven.
- Es farà l'exposició de la diputació: mobilitat 2.0, cap una nova cultura de la mobilitat al hall de l'ajuntament pel personal de l'edifici. Mentre hi ha aquesta exposició es deixarà provar la bicicleta elèctrica per desplaçar-se fins a casa i al dia següent tornar-la.

3. EL SISTEMA DE GESTIÓ AMBIENTAL

3.1 Estructura organitzativa del sistema de gestió ambiental

L'estructura organitzativa del sistema de gestió ambiental parteix de la base que el sistema es dirigeix des de Gerència, i a través del Comitè del sistema hi intervenen tots els àmbits i direccions incloses a l'abast del sistema:

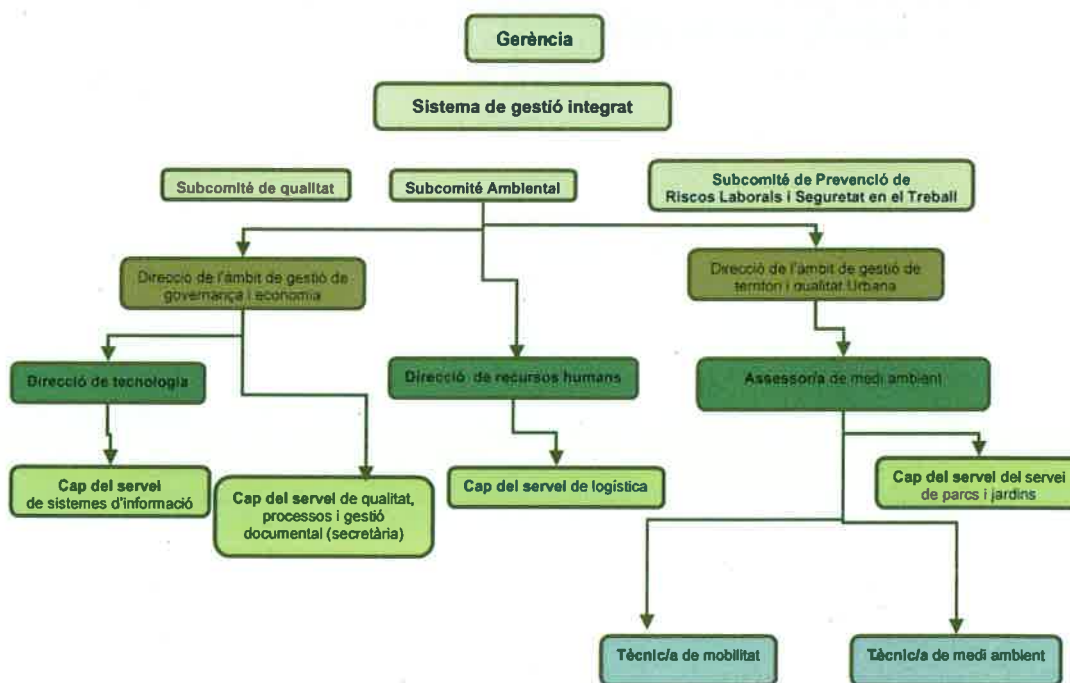


Figura 4: Estructura del sistema de gestió integrat

Cal destacar la continuïtat del grup de treball dels programa “**Ho fem pel medi ambient**”, que es reuneix trimestralment per a calendaritzar i gestionar les accions del programa amb l'objectiu de millorar les pràctiques ambientals entre els companys i companyes i assegurar la millora contínua del sistema.

Per tal de facilitar aquesta tasca, el grup compta amb la participació dels **Assessors ambientals**, que ara mateix són un grup de 32 treballadors/res municipals, les seves **tasques** són:

- Ser l'altaveu de les accions proposades des del programa “Ho fem pel Medi Ambient”
- Ser un punt de referència entre els companys de feina per resoldre certs dubtes.
- Poder obrir no conformitats.

En les reunions amb els assessors ambientals se'ls va fer partícips de la definició del calendari del Programa Ambiental. Amb el retorn de les accions executades se'ls informarà dels resultats de l'avaluació d'aspectes ambientals al 2013, i podran avaluar si els resultats (a través dels objectius ambientals que marcaran les accions del calendari) tenen sentit o caldrà reconsiderar-les.

4. ASPECTES I IMPACTES AMBIENTALS SIGNIFICATIUS

A continuació es descriuen els aspectes ambientals significatius, els quals dividim en:

- **Directes**, que son aquells que es produeixen directament per les activitats desenvolupades per personal de la mateixa organització municipal, i sobre les quals la supervisió i seguiment es realitza a través dels procediments per al control operacional que s'estableixen amb el sistema de gestió integrat.
- **Indirectes**, son aquells produïts per les activitats realitzades per empreses concessionades, sobre les que l'organització municipal exerceix el control.

Tal i com es descriu al procediment d'Identificació i avaluació d'aspectes ambientals (P-16), la identificació dels aspectes ambientals derivats de les activitats desenvolupades a la Seu Central de l'Ajuntament i de la gestió dels parcs i jardins del municipi s'ha realitzat tal i com es va fer l'any 2011 i 2012, mitjançant l'anàlisi de la tendència dels valors dels indicadors complimentats per cada tècnic responsable.

S'estudien les activitats en tres diferents situacions:

- **Condicions de funcionament normal.**
- **Condicions de funcionament anormal.**
- **Situacions d'emergència.**

Atès que el control i supervisió dels impactes indirectes es realitza a través dels plec de condicions amb els que es fixen els condicionants del contracte del servei, aquests impactes es controlen a través de les cartes de compromís que les empreses concessionades signen en coneixement del SGI i de les obligacions ambientals que tenen vers l'organització per la que treballen. En aquest sentit, tenint en compte l'abast del sistema i la fase en la que es troba, els impactes indirectes han estat avaluats a través del paràmetre de *Gestió*.

En el cas concret de les activitats realitzades pel **servei de Parcs i Jardins**, la sistemàtica per al control ambiental dels impactes indirectes s'estructura de la següent manera:

PROJECTES	Elaboració de la memòria ambiental del projecte (Doc. 311) i en cas que se'n derivi una obra, seguir la sistemàtica corresponent.	
OBRES	OBRA AMB CONTRACTE MENOR o no impacte significatius previstos	Signatura de la carta de compromís ambiental d'obra i les actes d'obra (Doc. 312) segons els requisits exigits a la carta de compromís (cas a cas)



	OBRA A TRAVÉS DE PROCEDIMENT NEGOCIAT o impacte significatiu previst	Elaboració del plec de condicions tècniques de l'obra amb la memòria ambiental del projecte (Doc. 311) i les conseqüents Actes d'obra (Doc. 312)
MANTENIMENT DE ZONES VERDES, ARBRAT, MOBILIARI URBÀ I JOCS INFANTILS	Seguiment dels condicionants establerts per plec de condicions tècniques d'adjudicació a través de les graelles de control. Enviament trimestral dels consums, residus o impacte atmosfèric durant la seva activitat al servei de parc de jardins. (Doc.320)	

Taula 3: Control ambiental dels impactes indirectes

Per les activitats de manteniment i neteja la sistemàtica de control dels impactes indirectes és, al igual que per les activitats desenvolupades pel servei de parcs i jardins, el seguiments dels criteris establerts en els plecs de contractació a través de les graelles de control (Doc. 313, 314, 315 i 316).

Els diferents impactes ambientals d'aquesta administració s'han quantificat segons regeix EMAS III. Els impactes amb una avaluació superior a 12 s'han considerat com a significatius.

S'ha de remarcar, però, que no tots aquests impactes significatius han estat objectius.

En els casos en els que no es disposa de dades per avaluar la *magnitud* de l'aspecte s'ha avaluat prenent el valor mitjà de l'avaluació "4".

Els aspectes ambientals han estat englobats en diferents vectors:

- Residus especials o no especials.
- Consums de recursos materials i naturals.
- Contaminació atmosfèrica.

4.1 Aspectes ambientals significatius directes de l'any 2013

Tasca	Vector	Aspecte ambiental	Impacte ambiental	Comportament ambiental
Tasques administratives, de neteja i manteniment a la Seu Central	Residus no especials	Paper i cartró	Contaminació de sòls	6.2.6 Residus
	Residus especials	Aerosols		
	Consums	Gots d'un sol ús a les fonts d'aigua	Esgotament de recursos naturals	6.2.3 Eficiència en el consum de materials



	Consums	Combustible fòssil de la flota de vehicles	Contaminació atmosfèrica	6.2.1 Eficiència energètica
Tasques de neteja i manteniment	Residus especials	Filtres	Contaminació dels sòls	6.2.6 Residus
Brigada de Parcs i Jardins	Residus especials	Pintures, dissolvent, i altres productes tòxics. Restes d'agroquímics. Draps bruts de productes químics.	Contaminació sòls	6.2.6 Residus
	Consums	Energia elèctrica	Contaminació atmosfèrica	6.2.1 Eficiència energètica

Taula 4: Aspectes ambientals significatius directes

4.2 Aspectes ambientals significatius indirectes de l'any 2013

Tasca	Vector	Aspecte	Impacte	Comportament ambiental
Manteniment de les zones verdes	Residus no especials	Restes de vegetació	Contaminació sòls	6.2.6 Residus
	Consums	Combustibles fòssils	Contaminació atmosfèrica	6.2.1 Eficiència energètica
Manteniment de jocs infantils	Residus especials	Pintures, vernissos i dissolvents. Envasos que han contingut productes tòxics.	Contaminació sòls	6.2.6 Residus
	Consums	Pintures, dissolvents i vernissos Combustibles fòssils	Contaminació atmosfèrica	6.2.1 Eficiència energètica
Manteniment de l'arbrat viari	Consums	Fitosanitaris	Contaminació sòls	6.2.1 Eficiència energètica

Taula 5: Aspectes ambientals significatius indirectes

El consum d'energia elèctrica a la seu central de l'Ajuntament no apareix com a aspecte ambiental significatiu perquè ha disminuït respecte l'any 2012, però el valor absolut segueix sent elevat i es continuaran analitzant propostes per reduir el consum.

El mateix passa amb el residu de paper, s'ha reduït, però la generació d'aquest residu és alta i segueixen les tasques per disminuir-lo per tal de millorar contínuament el comportament ambiental de l'organització.



5. PROGRAMA AMBIENTAL DE L'ORGANITZACIÓ

En aquest període s'han establert els objectius i fites ambientals que es presenten a continuació. Aquests objectius han estat definits a partir de la identificació dels impactes ambientals significatius i els resultats dels indicadors obtinguts al llarg dels 7 anys d'implantació.

El Comitè de gestió ambiental realitza amb caràcter trimestral un seguiment de tots els objectius en les seves reunions ordinàries, mitjançant l'anàlisi dels resultats dels indicadors i el corresponent grau d'adequació. En el marc d'aquestes reunions es pot decidir engegar accions encaminades a millorar i/o corregir els resultats obtinguts, que en el cas dels aspectes ambientals es veuen reforçades pel programa "**Ho fem pel medi ambient**".

Si un aspecte augmenta considerablement el seu impacte ambiental, esdevé significatiu i pot ser objectiu per a fer un seguiment del mateix.

Per tal de fer viable el seguiment i avaluació a través del Comitè del sistema de gestió, s'ha seleccionat un nombre limitat d'indicadors, en funció del grau d'impacte real que podem preveure que tingui cada aspecte.

Aquests objectius globals i les seves fites han estat la base per a la elaboració del calendari del programa "**Ho fem pel medi ambient**", anteriorment explicat, que concreta algunes de les fites i proposa accions específiques.





ANY 2013			
Objectiu	Fites/Accions	Indicador	Estàndard
O.E.16 Prevenir la generació de residus a les oficines	F.17 No incrementar la generació de paper residual	IMA.3 Suma kg paper i cartró de la Seu i el magatzem de parcs i jardins	<2.475 ± 200 /trimestre (0,03 Tn/treballador i any)
O.E.17 Consolidar la recollida selectiva dels residus generats a les oficines	F.18 Controlar la generació de residus d'aparells elèctrics i electrònics.	IMA.35 RAEE (Seu)	14 kg/any
O.E.18 No incrementar el consum energètic mitjançant l'ús racional	F.19 No incrementar el consum d'energia elèctrica de la seu de l'Ajuntament	IMA.6 Consum energia (Seu Ajuntament):	
		Kwh/any	1.300.000 kwh/any ± 20.000 kwh/any
		Kwh/treballador i any	3.600 kwh/treballador i any
O.E.19 Minimitzar el consum d'altres recursos (primeres matèries i transformats)	F.20 Incrementar el consum de tòners remanufacturats (total tòners remanufacturats/total número de tòners originals)	IMA.91 Consum de tòners (remanufacturats)	155 kwh/m2 i any
		IMA.74 Consum de tòners originals.	95%
		IMA.18 Litres de combustibles (Indirectes/subcontractes) pel manteniment de parcs i jardins.	5%
O.E.21 Controlar la quantificació de consum de combustibles pel manteniment de parcs i jardins del municipi (Indirectes/subcontractes)	F.21 Quantificar l'ús de productes tòxics.(indirectes/subcontractes)	IMA.93 Consum pintures, dissolvents, lasurs i altres productes tòxics (indirectes/subcontractes parcs i Jardins	Indirectes: 50.000 ± 5000 L /any
		F.22 Quantificar l'ús de productes tòxics.(indirectes/subcontractes)	16 ± 3 L /any

ANY 2013			
Objectiu	Fites/Accions	Indicador	Estàndard
O.E.20 Consolidar la recollida selectiva dels residus generats al servei de Parcs i Jardins.	F.23 Quantificar producció de restes vegetals(directes/indirectes)	IMA.51 Restes de vegetació (parcs i jardins)	40 40.000 ± 5.000 kg
		IMA.11 Restes de vegetació parcs i jardins(indirectes/subcontractes parcs i jardins)	41 275.000 ± 5.000 kg

Taula 6: Planificació dels Objectius i Fites ambientals



6. COMPORTAMENT AMBIENTAL

Per tal d'avaluar el comportament ambiental d'aquesta organització, es presenten els resultats del les fites esmentades anteriorment mitjançant indicadors ambientals que permeten realitzar un seguiment de l'evolució de la gestió ambiental.

6.1 Resum del seguiment de la gestió ambiental en relació als objectius de 2013

Durant l'any 2013 s'ha fet el seguiment de cada indicador ambiental, i ens hem fixat amb els objectius i fites prefixats per avaluar el seu grau de compliment.

A continuació es descriu breument el resultat del **seguiment de la gestió ambiental per a cada objectiu definit al sistema.**

1. Objectiu estratègic: Prevenir la generació de residus a l'oficina

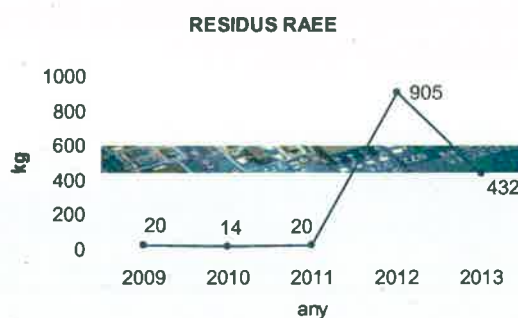
- Fita: No incrementar la generació de paper residual **NO ACOMPLERT**

L'objectiu per l'any 2013 era que el residu de paper es mantingués o es reduís, però en canvi, ha augmentat un 6,24% (de 12.942 a 13.750 kg). Amb l'inici de la formació FES UN TOC A LES TIC (tecnologies de la informació i comunicació) al novembre s'està treballant en la reducció d'ús de paper. És important ressaltar que no obstant això, el consum de paper per treballador disminueix any rere any i la generació de paper com a residu prové majoritàriament de la neteja d'armaris (arxius, revistes, catàlegs...).

2. Objectiu estratègic: Consolidar la recollida selectiva dels residus generats a les oficines

- Fita: Controlar la generació de residus d'aparells elèctrics i electrònics **NO ACOMPLERT**

La producció d'aquest residu s'ha reduït de 905kg l'any 2012 a 432 kg al 2013. Aquest valor de 432 kg es va generar majoritàriament al mes de gener quan es va retirar part de material emmagatzemat pel servei de sistemes d'informació, ocupant 1 m³ que va ser retirat per l'empresa Engrunes. Per tant, tot i el notable descens de la producció d'aquest residu encara s'ha de reduir més per poder arribar a l'estàndard de 14 kg/any.



Gràfic 1: Residus d'aparells elèctric i electrònics a la Seu

3. Objectiu estratègic: No incrementar el consum energètic mitjançant l'ús racional

- **Fita:** No incrementar el consum d'energia elèctrica de la seu de l'Ajuntament
ACOMPLERT

CONSUM ENERGÈTIC A LA SEU CENTRAL	2012	2013
	1.352.871 kWh	1.221.954 kWh

Taula 7: Consum energètic a la seu (any 2012 i 2013)

S'ha aconseguit reduir el consum d'energia en un 10% respecte al consum total de l'any 2012. Aquesta reducció és deguda en gran part a la instal·lació d'interruptors a tot l'edifici de la seu central que va acabar a finals de 2013. També s'ha iniciat una prova pilot de sectorització de consums a la segona i tercera planta, per tal de poder ampliar les accions d'estalvi energètic durant el 2015 a la resta de l'edifici. Aquestes accions van ser la ubicació de comptadors energètics per diferenciar els consums dels climatitzadors en plantes 2 i 3, arxiu i CPD així com variadors de freqüència per millorar el confort amb la climatització de l'edifici. Es

www.santcugat.cat

4. Objectiu estratègic: Minimitzar el consum d'altres recursos (primeres matèries i transformats)

- **Fita:** Incrementar el consum de tòners remanufacturats (total tòners remanufacturats/total número de tòners originals) **NO ACOMPLERT**

Durant el 2013 s'han arribat a usar un 89,7 % (312 de 348) de tòners remanufacturats. Aquest valor no arriba al 95% proposat en els objectius del 2013, però això és degut a que certs equips multifuncions no els poden utilitzar.

- **Fita:** Controlar la quantificació de consum de combustibles pel manteniment de parcs i jardins del municipi (Indirectes/subcontractes) **ACOMPLERT**

En els consums indirectes, el consum de benzina s'ha incrementat un 67,59%, mentre que el de gasoil ha disminuït un 17,33%.

CONSUM DE COMBUSTIBLES FÒSSILS BRIGADA (indirectes/subcontractes)		2012	2013	Diferència 2012-2013
Indirectes/subcontractes	benzina	9.687,60	16.235,31	67,59%
	gasoil	41.386,40	34.212,80	-17,33%

Taula 8: Consum de combustibles fòssils indirectes a la Brigada

- **Fita:** Quantificar l'ús de productes tòxics (indirectes/subcontractes) **ACOMPLERT**

El consum de pintures, dissolvents, lasurs i altres productes tòxics ha disminuït de 16L a 0,14L durant el 2013 perquè l'empresa Tot Carrer que feia el manteniment de bancs i papereres va renunciar a seguir portant a terme el manteniment a partir del primer trimestre de 2013. Des de l'abril la brigada de parcs i jardins ha assumit temporalment el manteniment del mobiliari i per això es comptabilitza el consum com a directe.

5. Objectiu estratègic: Consolidar la recollida selectiva dels residus generats al servei de Parcs i Jardins.

• **Fita: Quantificar producció de restes vegetals (directes/indirectes) ACOMPLERT**

La producció de restes vegetals directes de Parcs i jardins ha disminuït un 24%, passant de 48.580 kg al 2012 a 37.060 al 2013.

La producció de restes vegetals indirectes ha estat de 1.016.966 Kg i, per tant, hi ha hagut una reducció del 46% respecte al 2012 (1.872.028 Kg) equivalents a 1.005 tones de restes de vegetació menys.

6.2 Indicadors bàsics i altres del seguiment de gestió ambiental

6.2.1 Eficiència energètica

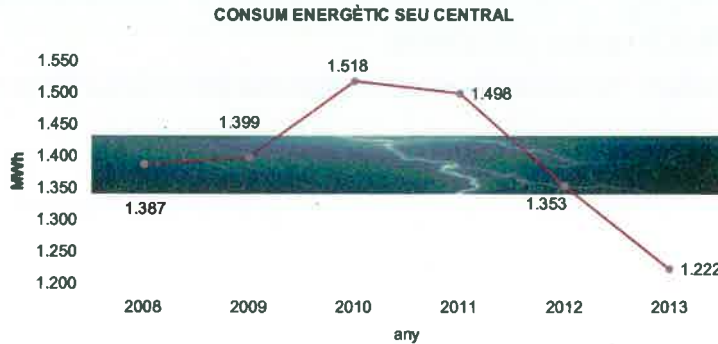
Els consums que s'analitzen a continuació són elèctrics i combustibles, ja que no es disposa de font de gas, tant a la Brigada com a la Seu Central. Registrem les dades d'energia des del 2008. Aquestes es donen en les següents unitats degut a l'acord amb el **Grup de Treball d'ens Metropolitans del Sistema de Gestió Ambiental**, amb el qual s'han decidit les més adequades per a l'administració pública.

CONSUM SEU	ENERGÈTIC	2008	2009	2010	2011	2012	2013
Seu central ajuntament	Nombre treballadors	302	302	332	369	365	381
	Consum d'energia elèctrica (MWh) ⁽¹⁾	1.386,825	1.399,188	1.518,434	1.498,107	1.352,871	1.221,954
	Consum d'energia fòssil (flota municipal) (MWh) ⁽²⁾	*	*	138,895	125,375	109,394	115,548
	Total consum(MWh)	1.386,825	1.399,188	1.657,329	1.623,481	1.462,265	1.337,503
	Total consum (MWh)/ nombre treballadors	4,592	4,633	4,992	4,400	4,006	3,511
	Total consum (MWh)/ treballador i m2	0,00053	0,00054	0,00058	0,00051	0,00046	0,00041

Taula 9: Consums d'energia de la Seu Central

⁽¹⁾El contracte elèctric està regit per un acord Marc de l'àrea metropolitana de Barcelona, on queda definit el percentatge d'utilització d'energies renovables(15%).

⁽²⁾Factor de conversió d'energia fòssil (11,16 kWh/litre benzina i 11,78 kWh/litre gasoil de transport) extret de l'Oficina catalana de canvi climàtic, versió 2013.



Gràfic 2: Consum energètic seu central

En els últims anys s'han realitzat un seguit d'accions per reduir el consum energètic. L'any 2011 es va aconseguir la disminució degut a la ventilació creuada i el canvi de contractació de potència, seguidament, al 2012 es van fer accions de millora de l'eficiència energètica mitjançant la incorporació d'interruptors amb polsadors a les taules d'un sector de la tercera planta i la optimització dels sensors crepusculars de l'edifici per apagar o encendre llums de la segona planta. Durant l'any 2013 s'han instal·lat interruptors a tot l'edifici.



Gràfic 3: Consum d'energia fòssil a la seu central

El consum de combustibles fòssils a la seu central va anar disminuint fins l'any 2012 pel foment de l'ús de les bicicletes i la disminució de l'activitat al municipi a causa de la crisi. Aquest 2013 ha tornat a pujar perquè els quilòmetres recorreguts també han augmentat (de 82.652 a 89.660 km).

En aquest sentit, l'eficiència energètica (MWh) ha augmentat lleugerament respecte l'any 2012 ja que la relació MWh/km disminueix.



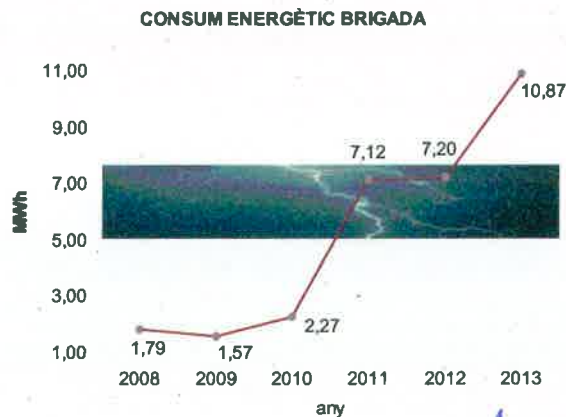
Gràfic 4: Consum d'energia fòssil a la seu central pel total de quilòmetres recorreguts

CONSUM ENERGÈTIC BRIGADA		2008	2009	2010	2011	2012	2013
Magatzem de la Brigada de Parcs i Jardins	Nombre Treballadors	9	8	10	12	10	6
	Consum energia elèctrica (MWh) ⁽²⁾	1,794	1,567	2,268	7,120	7,200	10,871
	Consum d'energia fòssil (MWh) ⁽³⁾	40,205	50,147	46,472	57,392	47,436	40,731
	Total consum (MWh)	41,999	51,714	48,740	64,512	54,637	51,602
	Total consum (MWh)/nombre treballadors	4,666	6,464	4,874	5,376	5,464	8,600

Taula 10: Consum d'energia de la Brigada de Parcs i Jardins

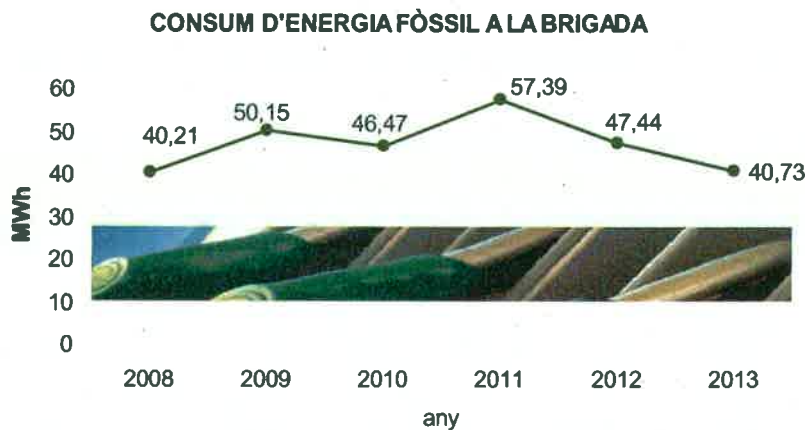
⁽²⁾El contracte elèctric està regit per un acord Marc de l'àrea metropolitana de Barcelona, on queda definit el percentatge d'utilització d'energies renovables(15%).

⁽³⁾El consum d'energia fòssil al magatzem de la brigada inclou combustibles per vehicles i maquinària de jardineria. Factor de conversió d'energia fòssil (11,16 kWh/litre benzina i 11,78 Kwh/litre gasoil de transport) extret de l'Oficina catalana de canvi climàtic, versió 2013.



Gràfic 5: Consum energètic a la Brigada de Parcs i Jardins

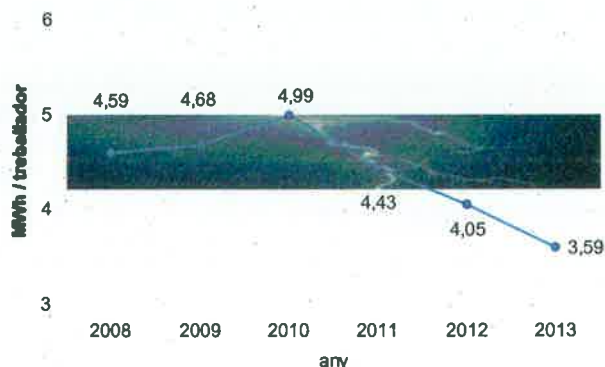
Al 2010 al magatzem de la **Brigada** el consum elèctric va augmentar un 44% respecte el 2009 per l'adquisició d'una furgoneta elèctrica que es carrega dins del magatzem, al 2011 el consum va augmentar en un 213,9% per l'increment en l'ús de les instal·lacions per part del personal, abans anaven fora a esmorzar i ara es queden al magatzem i utilitzen estufes i altres aparells elèctrics. Per disminuir-lo, al 2012 es van incorporar uns temporitzadors als vestuaris per l'encesa i apagada dels radiadors elèctrics, tot i així, el consum va augmentar un 1.12%. Durant el 2013 el consum energètic ha augmentat un 51% degut a una regularització de la facturació per part d'ENDESA que feia lectures estimades del comptador en comptes de reals.



Gràfic 6: Consum d'energia fòssil a la Brigada de Parcs i Jardins

Pel que fa al consum de combustibles a la brigada de Parcs i Jardins, aquest va oscil·lant, però sense augments significatius des del 2008. Al 2010 es va adquirir un vehicle elèctric, el qual no va repercutir en una reducció del consum de combustibles al 2011, però al 2012 hi va haver un estalvi de 800L de gasoil perquè algunes tasques de manteniment de les jardineres al municipi han passat a les empreses concessionades mitjançant vehicle elèctric. Aquest 2013 s'ha tomat a reduir el consum (un 14,1%).

CONSÚM ELÈCTRIC I FÒSSIL PER TREBALLADOR
(SEU I BRIGADA)



Gràfic 7: Consum elèctric i fòssil per treballador a la Seu i a la Brigada

Aquest gràfic representa el ràtio per mesurar l'indicador del consum elèctric i de combustibles fòssils per vehicles de la flota i maquinària de jardineria tant a la seu com al magatzem de la Brigada respecte al total de treballadors.

El consum de combustibles per les **empreses concessionàries** de Parcs i Jardins es va començar a quantificar l'any 2011, des de llavors ha estat el següent:

CONSUM DE COMBUSTIBLES PER EMPRESES CONCESSIONÀRIES	2011	2012	2013
Gasoil (L)	40.208,3	41.386,4	34.212,8
Benzina (L)	16.700,3	9.687,6	16.235,31

Taula 11: Consum de combustibles fòssils per empreses concessionàries

Es detecta que el consum de les empreses disminueix en 7173,6 litres de gasoil i ,en canvi, el consum de benzina augmenta 6547,71 litres.

Altres consums que produeixen les concessionàries són:

CONSUMS PER EMPRESES CONCESSIONÀRIES	2012	2013
Fitosanitaris (litres)	78	23,90
Pintures, dissolvents i vernissos (litres)	16	0,14

Aquests valors de consums són els totals de les empreses concessionàries que controlen el manteniment de l'arbrat viari, el manteniment de zones verdes, el manteniment de mobiliari urbà i el manteniment de jocs infantils.

L'Ajuntament disposa d'una instal·lació solar fotovoltaica tipus B.1.1 a la coberta de l'edifici seu d'una potència de 15 Kw nominals connectada a la xarxa elèctrica, que es va posar en marxa el maig de 2010, amb una retribució anual bonificada de 1.362 hores.

ENERGIA SOLAR FOTOVOLTAICA	2010	2011	2012	2013
Producció energètica anual (MWh)	16,933	23,577	23,013	22,554
% (producció FV/Consum elèctric edifici)	1,1 %	1,6 %	1,7 %	1,7 %

Taula 12: Producció energia solar fotovoltaica instal·lació Ajuntament

6.2.2 Emissions

A partir del consum elèctric, energètic i de combustibles fòssils es fa el càlcul d'emissions de CO₂, ja que són els principals focus d'emissió de gasos d'efecte hivernacle(GEH).

Emissions CO ₂ seu central		2008	2009	2010	2011	2012	2013
Emissions per consum d'energia elèctrica (1)	kg CO ₂	434.076	415.559	312.797	399.995	405.861	303.045
	Kg CO ₂ /treballador	1.437,34	1.376,02	942,16	1.083,99	1.111,95	795,39
Emissions per consum de combustibles fòssils(2)	kg CO ₂	*	*	30.475,3	27.550,1	24.076,0	25.439,5
	Kg CO ₂ /treballador	*	*	91,79	74,66	65,96	66,77
Emissions totals (elèctric i combustibles)	kg CO ₂	434.076	415.559	343.273	427.545	429.937	328.484,1
	kg CO ₂ /treballador	1437	1376	1034	1159	1178	862.16

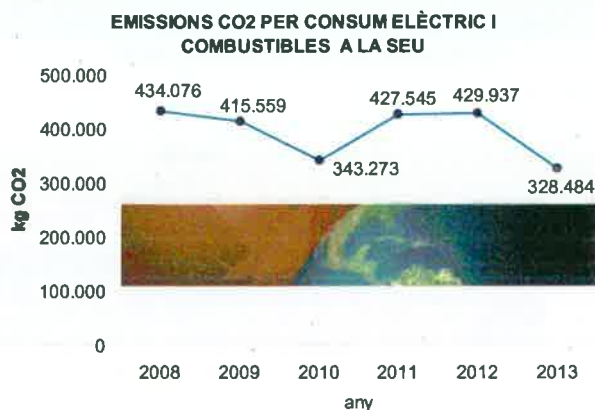
Taula 13: Emissions de CO₂ a la seu central

(1) Factor de conversió de 0,248 Kg CO₂/kWh mix elèctric(any 2013), extret de l'Oficina catalana de canvi climàtic.

(2) 2,61239 Kg CO₂/litre combustible gasoil i 2,37929 Kg CO₂/litre combustible benzina. Font: Oficina catalana de canvi climàtic de la Generalitat de Catalunya (calculadora de gasos efecte hivernacle versió 2013).

(3) El consum d'energia fòssil al magatzem de la brigada inclou combustibles per vehicles i maquinària de jardineria.

No es contempla l'emissió de gasos d'efecte hivernacle provinent dels gasos refrigerants de la climatització de l'edifici seu de l'Ajuntament perquè no hi ha hagut recàrregues per fuites en el sistema durant el 2013.



Gràfic 8: Emissions de CO₂ per consum elèctric i combustibles a la Seu

El factor de conversió pel càlcul d'emissions de GEH és que s'indica a l'Oficina catalana de canvi climàtic de la Generalitat de Catalunya. En base a la guia d'usuari EMAS publicada el 19/03/2013 la flexibilitat en l'ús d'unitat de mesura d'indicadors, s'aporten les dades en Kg de CO₂ en comptes de tonelades (Tn CO₂ eq).

www.santcugat.cat

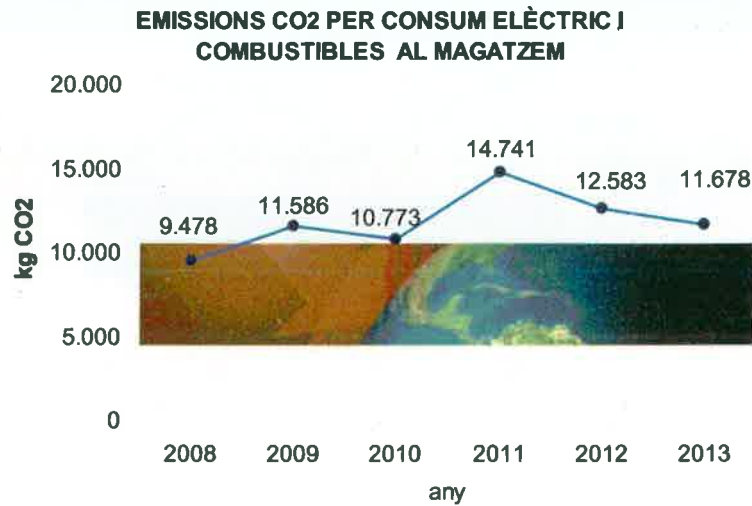
Emissions CO2 magatzem		2008	2009	2010	2011	2012	2013
Consum d'energia elèctrica (1)	Kg CO2	561	465	467	2115	2160	2696
	Kg CO2/treballador	62,39	58,17	10	176,22	216	449,33
Consum de combustibles fòssils ^{(2) (3)}	kg CO2	8.916,1	11.120,9	10.305,9	12.626,4	10.423,0	8.982,3
	Kg CO2/treballador	29,52	36,82	31,04	34,22	28,55	23,58
Total(elèctric i combustibles)	kg CO2	9.478	11.586	10.773	14.741	12.583	11.678
	kg CO2/treballador	1053	1448	1077	1228	1258	1946

Taula 14: Emissions de CO₂ al magatzem de la Brigada

⁽¹⁾ Factor de conversió de 0,248 Kg CO₂/kWh mix elèctric (any 2013), extret de l'Oficina catalana de canvi climàtic.

⁽²⁾ 2,61239 Kg CO₂/litre combustible gasoil i 2,37929 Kg CO₂/litre combustible benzina. Font: Oficina catalana de canvi climàtic de la Generalitat de Catalunya (calculadora de gasos efecte hivernacle versió 2013).

⁽³⁾ El consum d'energia fòssil al magatzem de la brigada inclou combustibles per vehicles i maquinària de jardineria.



Gràfic 9: Emissions de CO2 per consum d'energia elèctrica i combustibles fòssils a la Brigada

Les emissions s'han mantingut més o menys constants a la Brigada, les quals depenen de l'ús dels vehicles i de les activitats al Magatzem.

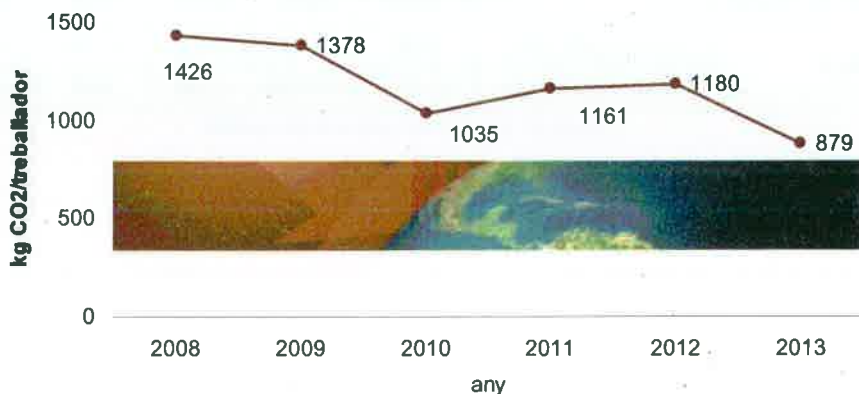
A continuació es presenta el gràfic d'emissions per combustibles fòssil i energia elèctrica, tant a la seu com al magatzem per treballador com indicador bàsic d'emissions:

www.santcugat.cat

EMISSIONS PER CONSUM D'ENERGIA ELÈCTRICA I COMBUSTIBLES (SEU I BRIGADA)		2008	2009	2010	2011	2012	2013
Seu	Kg CO2	434.076,23	415.558,85	343.272,8	427.544,6	429.937,3	328.484,1
	Kg CO2/treballador	1.437,34	1.376,02	1.033,95	1.158,66	1.177,91	862,163
Magatzem	Kg CO2	9.477,6	11.586,3	10.773,1	14.741,0	12.583,0	11.678
	Kg CO2/treballador	1.053,07	1.448,29	1.077,31	1.228,42	1.258,29	1.946,39
Magatzem seu	Kg CO2	443.553,8	427.145,2	354.045,9	427.544,6	442.520,3	340.162,5
	Kg CO2/treballador	1.426,22	1.377,89	1.035,22	1.160,85	1.180,05	879,97

Taula 15: Emissions DE CO₂ per consum de combustibles fòssils i energia elèctrica a la seu central i al magatzem

EMISSIONS DE CO2 PER CONSUM ELÈCTRIC I COMBUSTIBLES A LA SEU I A LA BRIGADA



Gràfic 10: Emissions de CO₂ per treballador per consum de combustibles i energia elèctrica a la Seu i a la Brigada.

L'any 2011 es va començar a quantificar les emissions de les empreses concessionàries:

Indirectes		2011	2012	2013
	kg CO ₂	144.775	131.167	128.006

Taula 19: Emissions CO₂ per les empreses concessionàries

6.2.3 Eficiència en el consum de materials

S'han generat una sèrie d'indicadors que ens ajuden a avaluar el grau d'ambientalització de les oficines en alguns dels aspectes que s'estan treballant, com:

CONSUM DE PAPER		2008	2009	2010	2011	2012	2013
Seu Central	Consum paper (kg)	9.625	10.086	9.233	9.306	7.826	7.103
	Consum paper (kg/treballador)	32,1	32,5	27,8	25,2	21,4	18,60

Taula 16: Consum de paper a la Seu Central

Veiem que el consum de paper ha disminuït any rere any, l'últim any aquesta davallada ha estat deguda a la formació del personal als nous equips multifuncions.

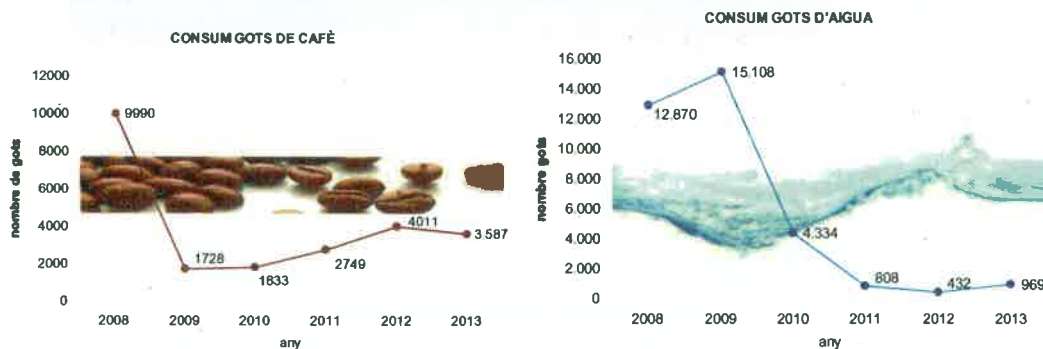


Gràfics 11 i 12: Consum de paper total i per treballador a la seu



CONSUM DE GOTS		2008	2009	2010	2011	2012	2013
Seu central	Consum gots cafè	9.990	1.728	1.833	2.749	4.011	3.587
	Consum gots aigua	12.870	15.108	4.334	808	432	969

Taula 17: Consum de gots a la seu central



Gràfic 13 i14: Consum de gots de cafè i Consum de gots d'aigua

Des de la implantació del nou sistema de gots individuals de polipropilè pel personal de l'edifici seu per beure aigua i de les tasses de ceràmica pel consum de cafè a les màquines, s'ha disminuït radicalment l'ús de gots no reutilitzables.

CONSUM TÒNERS	2010	2011	2012	2013
Seu central (unitats)	512 (originals nous)	0	52 (originals nous) 526 (remanufacturats)	36 (originals nous) 312 (remanufacturats)

Taula 18: Consum de tòners a la seu central

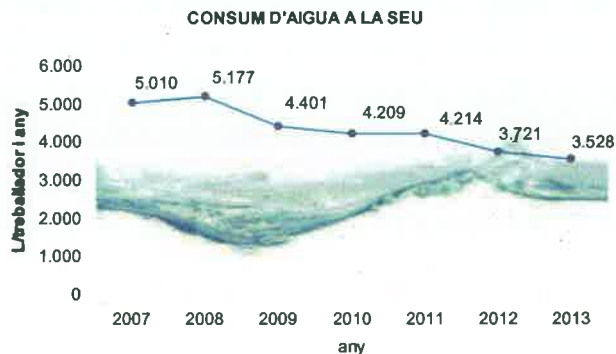
6.2.4 Aigua

Un altre dels paràmetres que s'avalua dins del SGI, derivat de les tasques administratives i de neteja i manteniment a la seu central de l'Ajuntament és el consum d'aigua.

CONSUM D'AIGUA SEU		2007	2008	2009	2010	2011	2012	2013
Seu central	m3	1.553	1.329	1.397	1.555	1.465	1.358	1.344
	m3/treballador/any	5,01	4,43	4,63	4,68	3,97	3,72	3,53
	L/treballador/any	5.009,7	5.176,7	4.400,7	4.208,8	4.214,1	3.720,5	3.527,6
	L/treballador/dia	13,72	12,14	12,68	12,83	10,88	10,12	9,65

Taula 19: Consum d'aigua a la seu central

El consum d'aigua s'ha anat reduint any rere any des de la seva quantificació. El personal de manteniment i neteja de l'edifici ajuden al control del bon funcionament de les aixetes en la revisió diària del manteniment preventiu.



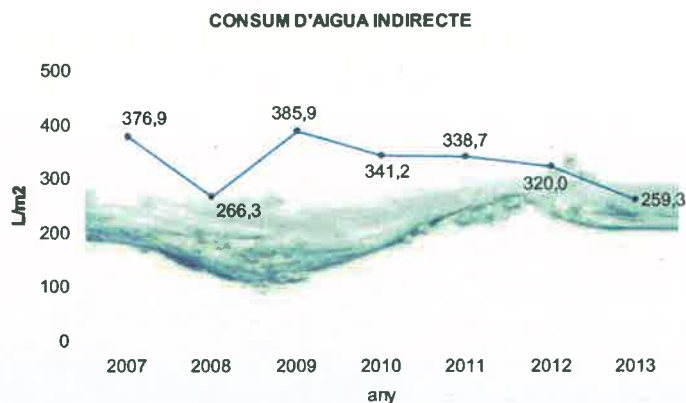
Gràfic 15: Consum d'aigua a la seu central

CONSUM BRIGADA D'AIGUA		2007	2008	2009	2010	2011	2012	2013
Directes (magatzem viver) i	m3	-	-	-	391	467	451	387
Indirectes (reg parcs municipals arbrat viari) i	m3	210.793	191.767	341.901	307.095	304.885	287.992	233.353
	L/m2(***)	376,9	266,3	385,9	341,2	338,7	320,0	259,3

(***) El consum d'aigua per a reg no té sentit donar-la per treballador, sinó per superfície de reg

Taula 20: Consum d'aigua per la Brigada de Parcs i Jardins

La quantitat d'aigua consumida pels empleats contractats directes de la Brigada de Parcs i Jardins és insignificant comparada amb la utilitzada per les empreses concessionàries, així i tot, el consum és alt pel nombre de persones que hi treballen perquè s'ha de tenir en compte que també s'utilitza pel reg de la vegetació que s'hi emmagatzema (viver).



Gràfic 16: Consum d'aigua indirecte (subcontractes)

L'aigua que utilitzen les empreses concessionàries és pel reg dels parcs i jardins, el consum de la qual s'ha anat reduint gràcies a un augment del control sobre aquestes empreses.

Pel que fa al consum d'aigua procedent de fonts alternatives, l'any 2013 ha estat del 4,10% respecte al consum total d'aigua pel reg dels parcs i jardins. És important tenir en compte que el consum d'aigua de fonts alternatives (freàtiques i pluvials) ha augmentat un 35,25% respecte el darrer any (passant de 7.080m³ a 9.575m³) per la posada en marxa d'un Pla d'aprofitament d'aigües subterrànies amb la millora i aprofitament dels pous i dipòsits de la ciutat pel reg dels parcs i neteja dels carrers. Aquest fet es complementarà amb la millora de la gestió del reg per part de les empreses concessionades per la posada en marxa del sistema de reg intel·ligent a partir de 2015.

6.2.5 Biodiversitat

La biodiversitat es considera que disminueix amb les zones de sòl segellades, per tant, a continuació es descriuen les àrees ocupades per construccions:

BIODIVERSITAT(ocupació del sòl)			2009	2010	2011	2012	2013
Seu Central	m ²		9.458	9.458	9.458	9.458	9.458
	m ² treballador		31,32	28,5	25,63	25,9	24,8
Brigada de parcs i jardins	magatzem	m ²	804	957	957	957	957
		m ² /treballador	100,5	95,7	79,75	95,7	159,6
	Parcs i jardins i zones verdes		m2	720.000	886.000	900.070	900.070

Taula 21: Ocupació del sòl

6.2.6 Residus

L'ajuntament, derivat del conjunt d'activitats que desenvolupa, està reconegut com a productor de residus, i així consta segons el codi atorgat per l'Agència de Residus de Catalunya (ARC), amb el número de registre P-37708.1.

L'Ajuntament va aprovar un Pla de minimització, aprovat per l'ARC i de data 20/11/2007.

Aquest pla de minimització s'ha revisat el 20 novembre de 2013, ja que s'ha comprovat que hi ha residus que no teníem identificats inicialment i que ara es disposa de dades quantitatives per refer el pla i situar-lo més a prop de la realitat d'aquesta organització, amb objectius reals i assumibles.

RESIDUS SEU NO ESPECIALS	2007	2008	2009	2010	2011	2012	2013
Paper i Cartró (Kg)	9.256	15.035	9.221	12.982	12.504	12.943	13.750
Envasos (Kg)	110	440	391	1064	871	724	617
Vidre (kg)	343	*	403	270	237	278	190
Restes metàl·liques (kg)	*	*	4	43	7	10	17
Matèria Orgànica (Kg)	436	698	531	515	656	711	612
Roba (kg)	*	*	42	2	7	4	7
CD, DVD i disquets (kg)	*	*	*	30	77	26	36
Fracció resta (kg)	920	1128	786	964	1097	953	690

RESIDUS SEU NO ESPECIALS	2007	2008	2009	2010	2011	2012	2013
RESIDUS SEU ESPECIALS	2007	2008	2009	2010	2011	2012	2013
Piles (kg)	*	7	45	3	10	7	31
Tòner a reciclar (unitats) 2009 i 2010 en Kg	98	*	390	167	153	167	102
Tòner reutilitzables per tractar (Kg)	*	*	*	174	115	153	112
RAEE (kg)	*	*	20	14	20	905	432
Fluorescents i làmpades (Kg)	*	*	22	19	20	46	16
Medicaments caducats (kg)	*	*	1	3	0	2	1
Envasos que han contingut substàncies perilloses (unitats) ull 2009 i 2010 en kg	*	*	73	23	2	4	1
Aerosols (kg)	*	2	16	10	7	3	8
Filtres (unitats) ull 2009 i 2010 en kg	*	*	8	12	32	7	18
Pintures i dissolvents (kg)	*	*	*	2	2	3	2

*No s'han pogut obtenir dades registrades

Les dades es donen en kg pel poc pes específic dels residus. Els valors no es donen en kg/treballadors perquè els valors de la ràtio serien massa petits.

Taula 22: Residus Seu Central

A banda del paper, la tendència general en la generació de residus de la seu de l'Ajuntament ha estat a la baixa, a excepció de les piles, aerosols i filtres. Les piles augmenten perquè es fomenta la seva recuperació i correcta gestió entre els treballadors i la ciutadania al contenidor específic situat al taulell del hall. Els filtres augmenten respecte el 2012 però la xifra s'adequa a la freqüència de substitució pautada per l'empresa de manteniment i complint requeriments legals. El mateix pel que fa a la generació de residu d'aerosols en el manteniment de l'edifici.

RESIDUS SEU CENTRAL 2013



- paper
- rebuig
- RAEE
- envasos
- matèria orgànica
- vidre
- tònens reutilitzables
- tònens a reciclar
- altres
- CD, DVD idisquets en kg

Gràfic 17: Residus de la Seu Central l'any 2013



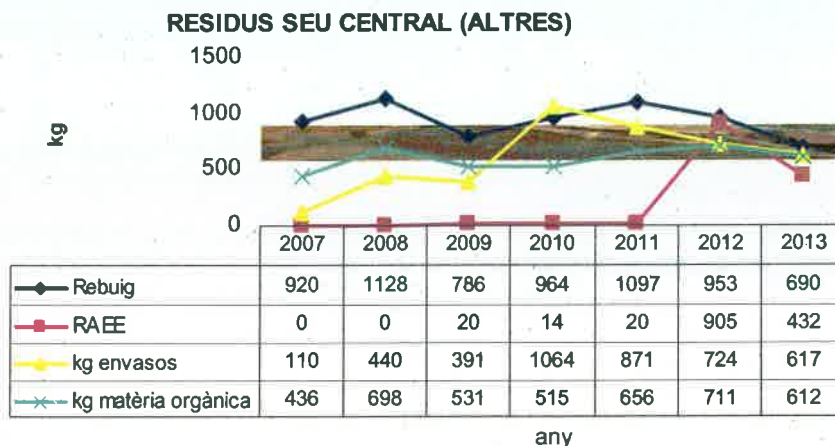
Altres: inclou els residus de restes metàl·liques, roba, piles, fluorescents i làmpades, medicaments caducats, bateries, envasos que han contingut substàncies perilloses, aerosols, filtres, pintures i dissolvents, residus sanitaris, runes i residus inerts d'obra, palets i draps bruts de productes químics.



Gràfic 18: Residu de paper de la Seu Central

Al 2013 el paràmetre més significatiu en volum total pel que fa a la generació de residus va ser la de paper residual i paper per destruir. La producció d'aquest residu ha augmentat de 12.943kg a l'any 2012 a 13.751kg al 2013, per tant, s'ha de seguir controlant i fomentar la disminució d'aquest residu degut a la gran producció d'aquest.

Com a fita pel 2014 s'ha plantejat disminuir el consum de paper per treballador de l'edifici seu de l'Ajuntament en un 10% respecte el 2013 a partir de la formació FES UN TOC A LES TIC i a d'incorporació d'un codi d'ús personal en les impressores.



Gràfic 19: Evolució residus més significatius a la Seu Central

Durant l'any 2014 es seguirà controlant la generació de **RAEE**, tot i la reducció del 52% d'aquest residu durant l'últim any.

En quan al **rebuig**, és un residu significatiu, es manté més o menys estable al llarg dels anys de quantificació i durant l'últim any s'ha reduït.

Els **envasos**, en els últims quatre anys han experimentat una davallada en quant a kg i en el cas de la **matèria orgànica** aquest any s'ha aconseguit reduir el valor de kg, cosa que no havia passat en els últims 2 anys.

A continuació es presenten la quantitat de residus produïts al Magatzem de la brigada municipal:

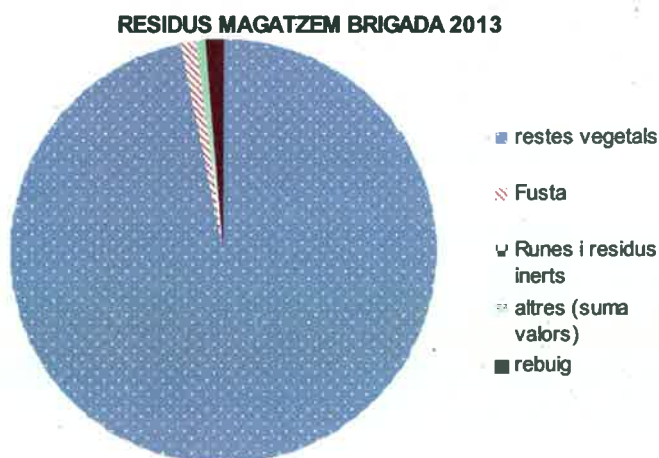
RESIDUS BRIGADA NO ESPECIALS	2007	2008	2009	2010	2011	2012	2013
Paper i Cartró (Kg)	40	60	129	219	67	162	115
Envasos (Kg)	2	240	90	83	65	101	79
Restes metàl·liques (kg)	*	*	24	880	326	41	89
Fracció resta (kg)	*	50	86	1509	180	14	481
Runes i residus inerts (kg)	*	*	2280	240	820	3160	0
Fusta (kg)	*	*	1000	860	1860	3460	380
Restes vegetals (Kg)	*	*	26760	47360	25860	48580	37060
Vidre (ampolles) ull 2009 i 2010 en kg	*	260	9	*	27	69	18
RESIDUS BRIGADA ESPECIALS	2007	2008	2009	2010	2011	2012	2013
Envasos que han contingut productes tòxics (Kg)	*	*	*	*	5	4	2
Aerosols (Kg)	*	*	1	3	5	1	1

Pintures i dissolvents (Kg)	*	*	21	4	2	5	6
Restes d'agroquímics (Kg)	*	*	*	1	3	3	8
Piles (unitats) ull 2009 i 2010 en kg	*	15	2	*	2	1	0
Draps bruts (unitats)	*	*	8	*	1	0	45
Fluorescents i làmpades (Kg)	*	*	*	*	*	1	0

*No s'han pogut obtenir dades registrades.

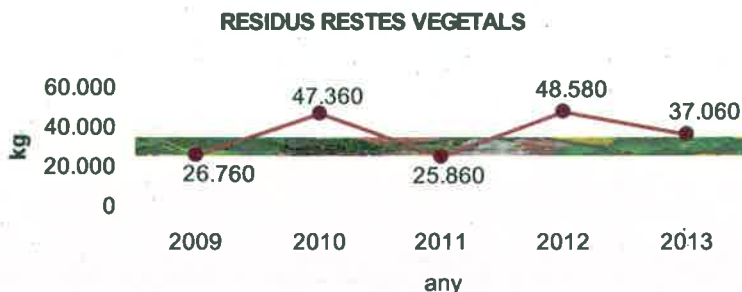
Les dades es donen en kg pel poc pes específic dels residus. Els valors no es donen en kg/reballadors perquè els valors de la ràtio serien massa petits.

Taula 23: Residus Brígada de Parcs i Jardins



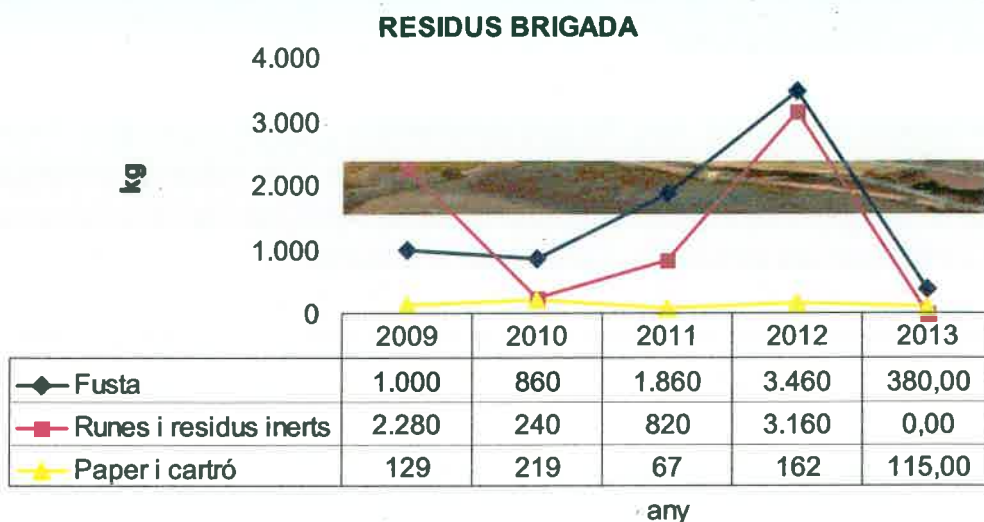
www.santcugat.cat

Gràfic 20: Residus al Magatzem de la Brigada de Parcs i Jardins de l'any 2013



Gràfic 21: Evolució residus vegetals

La variabilitat en les restes vegetals generades per la brigada de Parcs i Jardins ve donada per les actuacions puntuals de neteja que es programen en parcel·les de propietat municipal que no estan incloses dins la zona de parcs.



Gràfic 22: Evolució residus de la Brigada

Observem que les runes i residus inerts, la fusta i les restes vegetals han estat els residus més abundants. Tot i així, es considera que estan dins la normalitat per l'activitat que es porta a terme i aquests dependran dels manteniments dels parcs i jardins. En quan als residus inerts, s'han de seguir controlant encara que es produeixen en petites quantitats.

A continuació es presenten les dades de residus presentades per les empreses concessionàries en els últims 2 anys. El principal residu que produeixen són restes de vegetació:

RESIDUS EMPRESSES CONCESSIONÀRIES	2012	2013
Restes de vegetació (kg)	1.872.028	1.016.966
Fracció resta (kg)	42	128
Restes de fusta (kg)	298	175
Pintures, vernissos i dissolvents (kg)	0	1
Envasos (kg)	22	18
Envasos que han contingut productes tòxics (kg)	54	12
Voluminosos (kg)	700	0

Taula 24

6.2.7. Graus dia

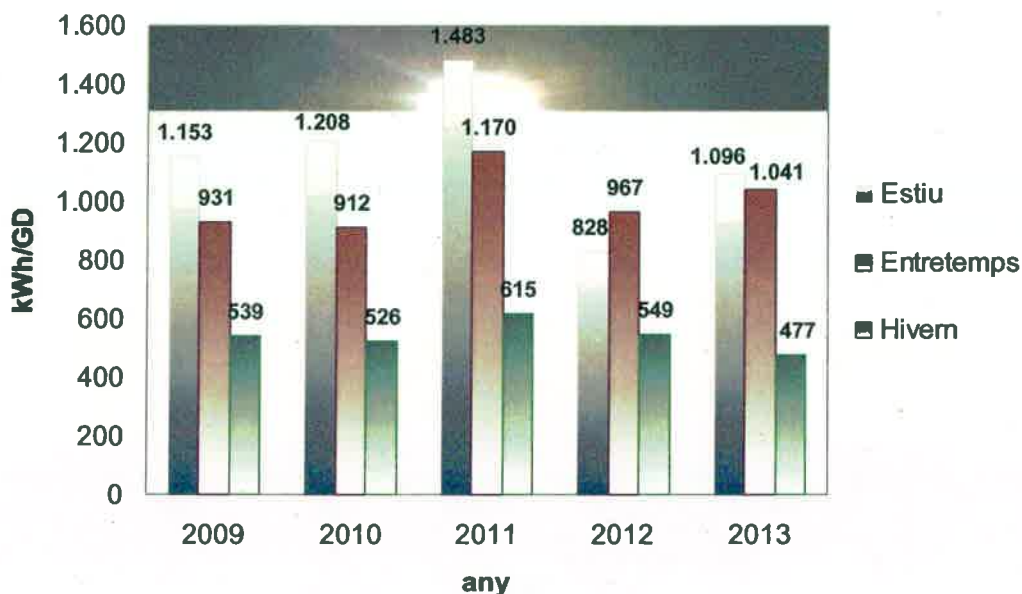
A continuació es presenta la comparativa de consum elèctric amb el mètode de graus dia, per tal d'avaluar l'ús que s'està fent de la climatització en funció de la temperatura exterior. Aquest mètode es basa en l'estimació del coeficient global de pèrdues de l'edifici. Aquest coeficient, representa el flux energètic que circula a través de les parets i de les superfícies que delimiten

l'edifici, per unitat de temps i per cada grau centígrad de diferència entre la temperatura interior i exterior, que varia al llarg del dia.

En els següents gràfics es pot veure l'ús de la climatització que s'ha fet durant l'estiu, l'hivern i l'entretemps dels últims anys, representat en kWh/mes/GD, és a dir, l'eficiència energètica a l'edifici. En aquestes unitats es té en compte el consum energètic depenent de la temperatura externa i mitjançant una temperatura mitjana a l'interior de l'edifici.

Al 2013 l'eficiència durant l'estiu ha estat més baixa que al 2012 ja que els kWh/mes/GD han augmentat de 828 a 1.096. Aquest fet s'explica perquè durant l'estiu de 2012 algunes màquines de climatització no funcionaven i per tant i va haver un gast de kWh/mes més petit del normal. L'eficiència durant l'hivern del 2013 ha estat més bona ja que els kWh/mes/GD han disminuït de 549 a 477. Això s'explica perquè els graus per mes s'han mantingut respecte el 2012 i la regulació de la climatització ha generat aquest augment de l'eficiència. Aquesta millora de l'eficiència s'atribueix a la tècnica encarregada de regular la climatització a l'edifici, que fa una vigilància periòdica de la temperatura interior.

GRAUS DIA



Gràfic 23: Graus dia a l'edifici de la seu

7. COMPLIMENT DELS REQUISITS LEGALS i altres requisits subscrits voluntàriament

L'Ajuntament de Sant Cugat manté actualitzat el registre de requisits legals aplicables i altres exigències relacionades amb els aspectes ambientals que té vinculats per la tipologia d'activitats que desenvolupa a través d'un aplicatiu anomenat *lv-legislació*, al qual es pot accedir a través de <http://legislacio.lavola.net/login.php>, amb el nom i el codi d'accés personalitzat del que disposen els empleats implicats. Aquest aplicatiu envia un correu electrònic a la coordinadora del SGMA cada cop que hi ha una novetat legislativa, i aquesta ho reenvia al responsable de la temàtica concreta. De totes maneres, amb una periodicitat mínima semestral es recorda a tots els responsables identificats aquells requisits aplicables de legislació d'àmbit europeu, estatal, autonòmic i local.

L'avaluació del compliment de tots els requisits legals identificats és l'eina per poder verificar que l'ajuntament compleix tota la legislació ambiental que li és aplicable, tant a les seves oficines com per a la gestió dels parcs i jardins del municipi.

Legislació medi ambiental aplicable	Ubicació	Requisits específics	Situació de l'organització	Resultat
Legislació sobre residus	Seu Central Ajuntament i Brigada	Reial Decret 952/1997: Elaborar i remetre estudi de minimització de residus perillous.	Estudi de minimització presentat el 20/11/2013. Següent estudi abans del 6 de juliol de 2015.	Correcte
		Decret Legislatiu 1/2009: El productor i posseïdor de residus ha de: - Complir les obligacions descrites a l'article 23.	El control de la gestió dels residus es realitza segons la IT-MA01 Gestió de residus (recollida selectiva de residus). Seguiment continu.	Correcte
		Llei 22/2011: El productor o posseïdor inicial de residus ha de: - Complir amb les obligacions relatives a la gestió dels seus residus que estableix l'article 17.	Dins de l'abast del SGI només justifiquem la compra verda: 1. Aplicació del procediment de selecció i avaluació de proveïdors del SGI. 2. Control a través de les licitacions, amb un procediment intern en implantació perquè des de medi ambient es puguin proposar criteris ambientals en els plecs abans de que s'aprovin per contractació.	Correcte
		Reial Decret 833/1988	Codi productors de residus P37708.1 (<10 tones/any). Darrera recollida 12/7/2013	Correcte
Legislació sobre emissions atmosfèriques	Seu Central Ajuntament	Decret 152/2007:Elaborar el pla de mobilitat	Aprovat Pla Mobilitat Urbana l'any 2013.	Correcte
		Reial Decret 795/2010: per a la instal·lació, manteniment o revisió de sistemes de protecció contra incendis que utilitzin gasos fluorats com a agent extintor. Per l'ús de dissolvents que continguin gasos fluorats o la recuperació de gasos fluorats.	En aquest edifici només tenim sistemes de refrigeració amb fluorats. Manteniment externalitzat.	Correcte



		<p>Reial Decret 2042/1994:</p> <ul style="list-style-type: none"> - Disposar de la targeta ITV vigent i actualitzada. - Disposar de distintius que acreditin haver passat la corresponent inspecció en els plaços aplicables en funció de l'antiguitat del vehicle. - Disposat de l'últim informe d'inspecció dels vehicle. 	Seguiment continu control vigència ITV flota de vehicles municipal.	Correcte
		<p>Reglament 1005/2009:</p> <ul style="list-style-type: none"> - Realitzar el manteniment i la revisió de l'aparell amb hidroclorofluorocarburs regenerats. - Portar un registre de les empreses que els han subministrat hidroclorofluorocarburs reciclats 	La climatització d'aquest Ajuntament no conté gasos amb efecte sobre la capa d'ozó, conté 3 substàncies segons l'inventari (R-134A, R-410 i R-407) que afecten a l'efecte hivernacle (Reglament 846/2006).	Correcte
Legislació sobre soroll	Seu Central Ajuntament i Brigada	<p>Decret 176/2009:</p> <ul style="list-style-type: none"> - Elaborar i aprovar mapes estratègics de soroll (art. 27). - Revisar els mapes, i esmenar-los si escau, cada 5 anys (art. 27). 	L'elaboració del mapa estratègic no ens aplica per població. El mapa de capacitat acústica va ser aprovat el 20/10/2008. Amb el mapa es van identificar zones de conflicte (cas Indústria) i s'han executat les mesures correctores escaients. L'ordenança va ser aprovada el 28/5/2007. La resta de requisits no són d'aplicació.	Correcte
Legislació sobre tractament d'aigües	Seu Central Ajuntament	<p>Reial Decret 140/2003:</p> <ul style="list-style-type: none"> - Mantenir la instal·lació interior d'aigua potable a efectes d'evitar modificacions de la qualitat de l'aigua de consum humà des de la connexió fins a l'aixeta. 	Connectats a la xarxa d'abastament. Cal fer el seguiment i realització d'autocontrols de l'aixeta de l'espai cafè i de fonts públiques en equipaments municipals per part de SOREA. La campanya de control de l'aixeta es realitza per SOREA coordinats per Salut Pública de l'Ajuntament.	Correcte
	Brigada	<p>Ordre ARM/1312/2009:</p> <p>El titular d'una nova captació d'aigua i el titular d'un abocament autoritzat al domini públic hidràulic han de realitzar cadascun un seguit de tasques</p>	En tràmit la legalització dels aprofitament d'aigües subterrànies al llarg de tot el 2012. Resten pendents de legalitzar algunes explotacions	Correcte
Legislació sobre productes fitosanitaris	Brigada	<p>Reial Decret 1311/2012:</p> <ul style="list-style-type: none"> - Inscriure's en el Registre Oficial de Productors i Operadors, i renovar els certificats d'inscripció cada 10 anys. - Realitzar dita gestió d'acord amb els principis generals de gestió integrada de plagues establerts en l'annex I. - Subministrar productes fitosanitaris per l'ús professional solament a professionals amb carnet. 	Magatzem de parcs i jardins i empreses concessionàries: A partir del 01/01/2013 tota persona, entitat o explotació agrària que requereixi l'aplicació de productes fitosanitaris ha de (art. 16): -Mantenir actualitzat el registre de tractaments fitosanitaris amb la informació de l'annex III i conservar-lo juntament amb la documentació establerta en l'art. 16.3 com a mínim durant 3 anys	Correcte
Legislació sobre eficiència energètica	Seu Central Ajuntament	<p>Reial Decret 235/2013:</p> <p>Exhibir l'etiqueta d'eficiència energètica en un lloc destacat i visible, en cas de ser (art.13):</p> <ul style="list-style-type: none"> - Un edifici o part d'aquest, ocupat per l'administració pública freqüentat habitualment pel públic, i amb una superfície útil total superior a 250 m2. 	Aquest procediment és d'aplicació a partir del 01/06/2013 en els edificis públics de més de 250 m2, caldrà obtenir l'etiqueta d'eficiència energètica de la seu de l'ajuntament i penjar-la al vestíbul. Etiqueta energètica de l'edifici SEU és vàlida fins el 24/01/2024.	Correcte

Taula 25: Avaluació del compliment legal

Adhesions voluntàries EMAS i acords voluntaris:

Cada àmbit té la responsabilitat sobre els registres pertinents en funció de les competències. Aquests registres es mantindran arxivats per un període mínim de tres anys.

Amb tot, la verificació del compliment dels requisits legals resulta una tasca difícil atesa la gran quantitat de normativa a complir i la diversitat d'agents que participen en cada un dels requisits, tot i així, es realitza l'avaluació del compliment legal verificant amb el tècnic responsable. El sistema de verificació compta amb uns semàfors (vermell, taronja i verd), però que el color taronja no implica necessàriament que no s'estigui complint amb la normativa, sinó que s'està en procés de verificació del seu estat o que és normativa de renovació periòdica.

L'Oficina Catalana del Canvi Climàtic impulsa i dona suport a l'establiment d'acords voluntaris amb organitzacions, entitats i col·lectius de Catalunya per a la reducció de les seves emissions de gasos amb efecte d'hivernacle. La promoció d'aquests acords té com a objectiu esdevenir un instrument clau dins el ventall del conjunt de polítiques públiques relatives al canvi climàtic. L'Ajuntament es compromet a realitzar l'inventari de les emissions de GEH i proposar i implementar anualment mesures per reduir les emissions de l'organització. El total d'emissions de GEH que es comunica en aquest inventari del programa d'acords voluntaris haurà de coincidir amb el total d'emissions relatives a les operacions pròpies de l'administració local. Es pot consultar a la pàgina web de l'oficina sostenible:

http://www.oficinasostenible.santcugat.cat/files/4-178297-annex/informeannual_acords_voluntaris2014.pdf

8. VERIFICACIÓ DE LA DECLARACIÓ AMBIENTAL

El contingut d'aquesta declaració ambiental s'ajusta als requisits que expressa el Reglament Reglament núm. 1221/2009 del Parlament Europeu i del Consell de 25 novembre 2009 relatiu a la participació voluntària d'organitzacions en un sistema comunitari de gestió i auditoria mediambientals (EMAS), i ha estat validada el 13 de desembre de 2013 per l'entitat verificadora ambiental acreditada per ENAC amb el número ES-V-0005.

El programa de validació del sistema de gestió ambiental queda doncs definit amb els terminis següents:

Verificació inicial:	desembre 2013 (DA 2012)
Primer seguiment:	desembre 2014 (DA 2013)
Segon seguiment:	desembre 2015 (DA 2014)



