

CONSULTORIA

Nom: LA VOLA, SAL
Adreça: Av. Roma, 252-254
08560 Manlleu
Telèfon contacte: 93 851 50 55
Fax: 93 851 50 56

DIAGNOSI SOCIOAMBIENTAL DE SANT CUGAT DEL VALLÈS.

PLA DE SEGUIMENT DE SANT CUGAT DEL VALLÈS

Manlleu, octubre de 2006

ÍNDEX

1	OBJECTIUS	3
2	SÍNTESI DELS INDICADORS PROPOSATS	4
3	INDICADORS DEL PLA DE SEGUIMENT	5
4	TAULA RESUM D'INDICADORS	40

1 OBJECTIUS

Els indicadors de sostenibilitat pretenen abastar els fenòmens més significatius del funcionament de Sant Cugat del Vallès. Aquests indicadors pretenen incidir en la transformació del territori, fet que tant sols es pot aconseguir si són adoptats i reconeguts per amplis sectors de la societat.

“Ens comprometem a introduir indicadors de sostenibilitat local i, segons aquests indicadors, a establir objectius, a fer un seguiment del progrés i a redactar informes sobre les fites assolides. Un conjunt d'indicadors comuns per a tota Europa, establerts de manera voluntària, podria facilitar la comparació dels canvis produïts a Europa i el progrés cap a la sostenibilitat.

Apartat C.8 de la Declaració de Hannover

El procés per a disposar d'un sistema d'indicadors consta de quatre fases principals. La formulació representa la selecció i definició d'uns indicadors adequats a la realitat i al seguiment que es vol portar a terme. En l'obtenció es tracta d'aconseguir les dades adequades per calcular el valor dels indicadors escollits. L'aplicació i anàlisi de la tendència és la fase fonamental, i més estesa en el temps, ja que representa el càlcul continuat i l'anàlisi de la tendència de manera continuada al llarg dels anys. La darrera fase és, amb diferència, la més important, ja que donarà certitud de l'èxit del sistema, en permetre que les decisions que s'apliquin al territori tinguin en compte i puguin canviar en funció de les tendències positives o negatives dels indicadors ambientals utilitzats.

Fases d'implantació d'un sistema d'indicadors

1. Formulació
2. Obtenció
3. Aplicació i anàlisi de la tendència
4. Intervenció en la presa de decisions

El sistema d'indicadors té un interès per a la diagnosi estratègica, en el qual es pot establir un paral·lelisme amb els paràmetres clínics que s'utilitzen per definir l'estat de salut i millora d'una malaltia en el cos humà. Per aquesta raó, en ambdós casos té sentit parlar d'un procés circular, evolutiu i no tancat, en el qual els indicadors es poden redefinir, incorporar-ne de nous... sempre que l'objectiu busqui l'obtenció d'un nou sistema d'indicadors amb una millor qualitat per avaluar la sostenibilitat de Sant Cugat del Vallès.

2 SÍNTESI DELS INDICADORS PROPOSATS

El sistema d'indicadors que es presenta a continuació recull aquells indicadors més relacionats directament amb Sant Cugat, procedents de:

- **El Sistema d'Indicadors Comuns Europeus (elaborats per la Comissió Europea).** Consta de 10 indicadors, 3 dels quals es calculen a partir de l'enquesta de percepció ciutadana.
- **El Sistema Municipal d'Indicadors de Sostenibilitat (elaborats per la Xarxa de Ciutats i Pobles cap a la Sostenibilitat i la Diputació de Barcelona),** que consta d'un total de 30 indicadors.
- **Proposta d'indicadors de Sant Cugat del Vallès** elaborada per Ludovic Nau, a l'any 2004.
- **Altres indicadors significatius pel municipi.**

Del total dels indicadors, n'existeixen uns quants que no presenten cap valor. Aquest fet és degut a la manca d'informació o a la multitud de projectes que s'han iniciat (o ho faran properament) que encara es desconeixen els seus resultats. No obstant això, ha semblat interessant incorporar-los per la visió global que aporten.

Aquests indicadors pretenen estimular una dinàmica municipal activa en la direcció de la sostenibilitat, i alhora esdevenir una eina operativa de treball als diferents actors implicats en el procés. Es recomana que Sant Cugat del Vallès realitzi l'actualització i revisió dels indicadors en la periodicitat que fixa el propi indicador.

3 INDICADORS DEL PLA DE SEGUIMENT

1 INTENSITAT D'URBANITZACIÓ DE L'ECONOMIA LOCAL									
Descripció	Estima la intensitat d'ocupació urbana del sòl a partir de la relació entre la taxa anual d'ocupació urbana i el producte interior brut municipal (PIB).								
Origen	<i>Sistema Municipal d'Indicadors de Sostenibilitat de la Xarxa de Ciutats i pobles cap a la sostenibilitat. Indicador nº 2 (indicador de model)</i>								
Càlcul	$\left[\frac{\text{Sòl construït any X} - \text{Sòl construït any X-1}}{\text{PIB municipal any X}} \right]$								
Unitats	m ² de sòl construïts/milions €								
Periodicitat	Anual i quinquennal								
Resultat	<p>Resultat actual</p> <p>36,88 m²/milions € (any 2003)</p>	<p>Evolució del municipi</p> <p>-</p>	<p>Comparativa amb d'altres municipis</p> <table border="1"> <caption>Comparativa amb d'altres municipis</caption> <thead> <tr> <th>Municipi (Any)</th> <th>Intensitat (m²/milions €)</th> </tr> </thead> <tbody> <tr> <td>St. Just Desvern (2001)</td> <td>17,8</td> </tr> <tr> <td>St. Cugat (2003)</td> <td>36,9</td> </tr> </tbody> </table>	Municipi (Any)	Intensitat (m ² /milions €)	St. Just Desvern (2001)	17,8	St. Cugat (2003)	36,9
Municipi (Any)	Intensitat (m ² /milions €)								
St. Just Desvern (2001)	17,8								
St. Cugat (2003)	36,9								
Tendència desitjada	Disminució								
Font d'informació	Ajuntament de Sant Cugat informació sobre el sòl construït. IDESCAT, Ajuntament de Sant Cugat i publicacions econòmiques (Caixa de Catalunya, Cambra de Comerç de Terrassa...) informació sobre el PIB.								

2 ESTRUCTURA URBANA: OCUPACIÓ URBANA DEL SÒL

Descripció	Avalua el potencial d'ocupació urbana del sòl, a partir de determinar la superfície urbana ocupada o en previsió de ser ocupada (mitjançant plans parcials, modificacions puntuals de normes...) en relació amb la superfície total del municipi.											
Origen	Sistema Municipal d'Indicadors de Sostenibilitat de la Xarxa de Ciutats i pobles cap a la sostenibilitat nº3 (indicador de model)											
Càlcul	$\left[\frac{\text{Sup. Urbana actual} + \text{sup. Urbanitzable planificada} + \text{Sup. sistemes generals en sòl no urbanitzable} * 100}{\text{Sup. Total}} \right]$											
Unitats	%											
Periodicitat	Anual											
Resultat	<p>Resultat actual</p> <p>No s'ha pogut calcular</p>	<p>Evolució del municipi</p> <p>-</p>	<p>Comparativa amb d'altres municipis</p> <table border="1"> <thead> <tr> <th>Municipi</th> <th>Any</th> <th>Value</th> </tr> </thead> <tbody> <tr> <td>Castellar del Vallès</td> <td>1999</td> <td>17,2</td> </tr> <tr> <td>St. Cugat</td> <td>2003</td> <td>0</td> </tr> </tbody> </table>	Municipi	Any	Value	Castellar del Vallès	1999	17,2	St. Cugat	2003	0
Municipi	Any	Value										
Castellar del Vallès	1999	17,2										
St. Cugat	2003	0										
	<p>→ Subindicador 1. Densitat de població (nre. habitants, respecte a la superfície urbana): 54,9 hab/Ha any 2005</p> <p>→ Subindicador 2. Sobreconstrucció d'habitatges. Relaciona el nombre d'habitatges construïts respecte al total d'habitatges buits.</p> <table border="1"> <thead> <tr> <th>Any 2001</th> <th>Any 2005</th> </tr> </thead> <tbody> <tr> <td>0,140</td> <td>0,113</td> </tr> </tbody> </table>			Any 2001	Any 2005	0,140	0,113					
Any 2001	Any 2005											
0,140	0,113											
Tendència desitjada	<p>Manteniment, degut al limitat potencial de creixement urbanístic del municipi, la major part del qual ja està esgotat. Per altra banda, un objectiu pot ser l'increment del subindicador 1 i el decrement del subindicador 2.</p>											
Font d'informació	Ajuntament de Sant Cugat											

3 ESTRUCTURA URBANA: PROXIMITAT A SERVEIS URBANS BÀSICS

Descripció	<p>Estima la població del municipi que té com a mínim 6 tipus d'equipaments o serveis bàsics a menys de 500 metres, i a més que la densitat de població és entre 75-550 habitants/ha. Es consideren els següents tipus d'equipaments i serveis bàsics: 1) Equipaments educatius públics i concertats (escola infantil, primària i secundària obligatòria), 2) Espais verds i d'altres espais lliures d'ús públic (jardins, parcs, places), 3) Centres de salut (centres d'atenció primària i hospitals), 4) Abastament alimentari, 5) Transport públic (inclou l'urbà i l'interurbà) i 6) Dotacions públiques de cultura i de lleure (teatres cines, centres cívics, biblioteques, poliesportius,...).</p>		
Origen	<p><i>Sistema Municipal d'Indicadors de Sostenibilitat de la Xarxa de Ciutats i pobles cap a la sostenibilitat nº 4 (indicador de model)</i></p>		
Càlcul	$\left[\frac{\text{Població que disposa de 6 serveis bàsics}}{\text{Població total}} \right] * 100$		
Unitats	%		
Periodicitat	Biennal		
Resultat	<p>Resultat actual No s'ha pogut calcular</p>	<p>Evolució del municipi -</p>	<p>Comparativa amb d'altres municipis Vilanova del Camí (2001): 35,10% Viladecans (1998): 11,15%</p>
	<p>→ Subindicador 1. Calcula el percentatge de població pròxima a zones verdes. Es considera la població que està a menys de 250 metres de zones verdes de menys d'1 ha, i la població que està a menys de 500 metres de zones verdes de més d'1 ha: No s'ha pogut calcular</p> <p>→ Subindicador 2. Proximitat a infraestructures de reciclatge (centres d'aportació i deixalleries). Es considera la població que està a menys de 300 metres d'un centre d'aportació i en un radi de 5 km d'una deixalleria: No s'ha pogut calcular</p> <p>→ Subindicador 3. Superfície de zones verdes per habitant, expressada de m²/habitant: 12,1 m²/habitant any 2005</p> <p>→ Subindicador 4. Percentatge de carrers arbrats, respecte al total de carrers que potencialment podrien estar arbrats (carrers d'amplada igual o superior als 9 m, calculat, segons metres lineals): No es disposa d'aquesta informació</p>		
Tendència desitjada	Augment tant en l'indicador com en els subindicadors		
Font	Ajuntament de Sant Cugat del Vallès (pel càlcul d'aquest indicador cal utilitzar el SIG municipal)		

4 ESTRUCTURA URBANA: DESPLAÇAMENT I MOBILITAT DE LA POBLACIÓ

Descripció	Permet conèixer el tipus i l'estructura de la mobilitat interna i externa del municipi, avaluar el pes específic dels desplaçaments en vehicle privat. La mobilitat interna i externa s'avalua a partir de l'enquesta de mobilitat quotidiana, que inclou la mobilitat obligada (estudis i treball) i no obligada. (ATM)																														
Origen	Sistema Municipal d'Indicadors de Sostenibilitat de la Xarxa de Ciutats i pobles cap a la sostenibilitat nº 5 (indicador de model)																														
Càlcul	$\left[\frac{\text{Nre. de desplaçaments en vehicle privat}}{\text{Nre. total de desplaçaments (a peu + Bicicleta + transport públic + vehicle privat)}} \right] * 100$																														
Unitats	%																														
Periodicitat	Quinquennal																														
Resultat	<p>Resultat actual 48,7% (any 2001)</p>	<p>Evolució del municipi</p> <table border="1"> <caption>Evolució del municipi</caption> <thead> <tr> <th>Any</th> <th>%</th> </tr> </thead> <tbody> <tr> <td>1986</td> <td>34,5</td> </tr> <tr> <td>1991</td> <td>41,4</td> </tr> <tr> <td>1996</td> <td>50,2</td> </tr> <tr> <td>2001</td> <td>48,7</td> </tr> </tbody> </table>	Any	%	1986	34,5	1991	41,4	1996	50,2	2001	48,7	<p>Comparativa amb d'altres municipis (any 2001)</p> <table border="1"> <caption>Comparativa amb d'altres municipis (any 2001)</caption> <thead> <tr> <th>Municipi</th> <th>%</th> </tr> </thead> <tbody> <tr> <td>Sta. Coloma de G.</td> <td>28,2</td> </tr> <tr> <td>St. Just</td> <td>74,5</td> </tr> <tr> <td>Mataró</td> <td>76,8</td> </tr> <tr> <td>Hospitalet</td> <td>55,1</td> </tr> <tr> <td>Granollers</td> <td>50,3</td> </tr> <tr> <td>Castellar del V.</td> <td>40,2</td> </tr> <tr> <td>Badalona</td> <td>36,2</td> </tr> <tr> <td>St. Cugat</td> <td>48,3</td> </tr> </tbody> </table>	Municipi	%	Sta. Coloma de G.	28,2	St. Just	74,5	Mataró	76,8	Hospitalet	55,1	Granollers	50,3	Castellar del V.	40,2	Badalona	36,2	St. Cugat	48,3
Any	%																														
1986	34,5																														
1991	41,4																														
1996	50,2																														
2001	48,7																														
Municipi	%																														
Sta. Coloma de G.	28,2																														
St. Just	74,5																														
Mataró	76,8																														
Hospitalet	55,1																														
Granollers	50,3																														
Castellar del V.	40,2																														
Badalona	36,2																														
St. Cugat	48,3																														
	<p>→ Subindicador 1. Calcula els quilòmetres recorreguts (mobilitat interna)/ vehicle.dia: Sense dades</p> <p>→ Subindicador 2 i 4 Desplaçaments en transport públic i a peu: Amb transport públic: 26,4%, a peu: 24,9% (any 2001)</p> <p>→ Subindicador 3. Desplaçaments en bicicleta: 0,35% (any 2001). Per Districtes: 0,33 % al nucli urbà, 0,53% a Valldoreix, 0,41% a Mira-sol, 0,28% a Les Planes i 0,00% a La Floresta.</p> <p>→ Subindicador 5. Nre. de vehicles de tracció mecànica /1000 habitants: 724 a l'any 2000; 631 al 2001; 659 al 2002; 631 al 2003; 636 al 2004</p> <p>→ Subindicador 6. Índex de motorització per llar: 1,370 vehicles/llar (1991); 1,323 vehicles/llar (2001); 1,652 vehicles/llar (any 2004).</p> <p>→ Subindicador 7. Vehicles municipals de baix impacte (que utilitzen combustibles alternatius) respecte al total de vehicles: sense informació.</p>																														
Tendència desitjada	Manteniment o disminució (a curt i mig termini)																														
Font d'informació	Ajuntament de Sant Cugat del Vallès o Enquesta de Mobilitat Quotidiana (Autoritat del Transport Metropolità (ATM)																														

5 MOBILITAT LOCAL I TRANSPORT

Descripció	Aquest indicador se separa en tres subindicadors: a) nombre de viatges per habitant per tipus de viatge i per mitjà de transport; b) temps emprat per habitant per tipus de viatge i per mitjà de transport c) distància mitjana recorreguda/habitant per tipus de viatge i per mitjà de transport																																					
Origen	Indicadors Comuns Europeus de Sostenibilitat Local nº 3 (indicador de model)																																					
Càlcul i unitats	a) Nombre de viatges o % (especificant el tipus de viatge i si és possible diferenciant si és sistemàtic o esporàdic, i mitjà de transport) b) Mitjana de temps emprat c) Km/càpita i dia (per tipus de viatge i per mitjà de transport)																																					
Periodicitat	a) Triennal b) Triennal c) Anual																																					
Resultat	<p>Nre de desplaçaments per setmana (en %). 2001</p> <table border="1"> <caption>Nre de desplaçaments per setmana (en %). 2001</caption> <thead> <tr> <th>Tipus de viatge</th> <th>Percentatge</th> </tr> </thead> <tbody> <tr><td>Tornada a casa</td><td>47,8%</td></tr> <tr><td>Treball</td><td>19,5%</td></tr> <tr><td>Estudis</td><td>11,8%</td></tr> <tr><td>Compres</td><td>6,4%</td></tr> <tr><td>Visites</td><td>4,0%</td></tr> <tr><td>Lleure</td><td>5,4%</td></tr> <tr><td>Altres</td><td>5,1%</td></tr> </tbody> </table>			Tipus de viatge	Percentatge	Tornada a casa	47,8%	Treball	19,5%	Estudis	11,8%	Compres	6,4%	Visites	4,0%	Lleure	5,4%	Altres	5,1%	<p>Nre de desplaçaments per setmana segons el mode de transport (en %). 2001</p> <table border="1"> <caption>Nre de desplaçaments per setmana segons el mode de transport (en %). 2001</caption> <thead> <tr> <th>Mode de transport</th> <th>Percentatge</th> </tr> </thead> <tbody> <tr><td>A peu</td><td>22,6%</td></tr> <tr><td>Bus</td><td>12,1%</td></tr> <tr><td>Vehicle privat sense compartir</td><td>31,0%</td></tr> <tr><td>Altres</td><td>3,5%</td></tr> <tr><td>Ferrocarril</td><td>17,5%</td></tr> <tr><td>Altres privats</td><td>10,4%</td></tr> <tr><td>Vehicle privat compartit</td><td>2,9%</td></tr> </tbody> </table>			Mode de transport	Percentatge	A peu	22,6%	Bus	12,1%	Vehicle privat sense compartir	31,0%	Altres	3,5%	Ferrocarril	17,5%	Altres privats	10,4%	Vehicle privat compartit	2,9%
Tipus de viatge	Percentatge																																					
Tornada a casa	47,8%																																					
Treball	19,5%																																					
Estudis	11,8%																																					
Compres	6,4%																																					
Visites	4,0%																																					
Lleure	5,4%																																					
Altres	5,1%																																					
Mode de transport	Percentatge																																					
A peu	22,6%																																					
Bus	12,1%																																					
Vehicle privat sense compartir	31,0%																																					
Altres	3,5%																																					
Ferrocarril	17,5%																																					
Altres privats	10,4%																																					
Vehicle privat compartit	2,9%																																					
Temps emprat per habitant per tipus de viatge i per mitjà de transport																																						
Mode de transport (2001)	Vehicle privat	Vehicle privat compartit	Vehicle privat + transport col·lectiu	Transport col·lectiu	A peu o en bicicleta	Altres																																
Temps	24,25'	23,00'	37,72'	23,66'	10,95'	32,12'																																
Distància mitjana recorreguda/habitant per tipus de viatge i per mitjà de transport: Sense dades																																						
Tendència desitjada	Increment del transport a peu, en bicicleta i en transport públic en detriment del transport en vehicle privat.																																					
Font d'informació	Autoritat del Transport Metropolità (ATM), Ajuntament de Sant Cugat del Vallès																																					

6 ESTRUCTURA URBANA: CARRERS DE PRIORITAT PER ALS VIANANTS

Descripció	Avalua la superfície de vials urbans amb alguna mesura de moderació de la circulació (zona per a vianants, zona de prioritat invertida, zona 30) respecte a la superfície total de la xarxa viària urbana.								
Origen	Sistema Municipal d'Indicadors de Sostenibilitat de la Xarxa de Ciutats i pobles cap a la sostenibilitat nº 6 (indicador de model)								
Càlcul	$\left[\frac{\sum \text{sup. Viària amb moderació de velocitat}}{\text{Sup. Total de la xarxa viària}} \right] * 100$								
Unitats	%								
Periodicitat	Anual								
Resultat	<p>Resultat actual</p> <p>Sense dades</p>	<p>Evolució del municipi</p> <p>-</p>	<p>Comparativa amb d'altres municipis (any 2001)</p> <table border="1"> <caption>Comparativa amb d'altres municipis (any 2001)</caption> <thead> <tr> <th>Municipi</th> <th>Percentatge</th> </tr> </thead> <tbody> <tr> <td>St. Just</td> <td>22,4</td> </tr> <tr> <td>St. Cugat</td> <td>0</td> </tr> </tbody> </table>	Municipi	Percentatge	St. Just	22,4	St. Cugat	0
Municipi	Percentatge								
St. Just	22,4								
St. Cugat	0								
Resultat	<p>→ Subindicador 1. Percentatge de xarxa viària (superfície de xarxa viària respecte a la superfície de sòl urbà): 17,61% any 2002</p> <p>→ Subindicador 2. Percentatge de carrils bicicleta (respecte al total de la xarxa viària): Sense dades</p>								
Tendència desitjada	Augment (a curt i mig termini)								
Font d'informació	Ajuntament de Sant Cugat del Vallès								

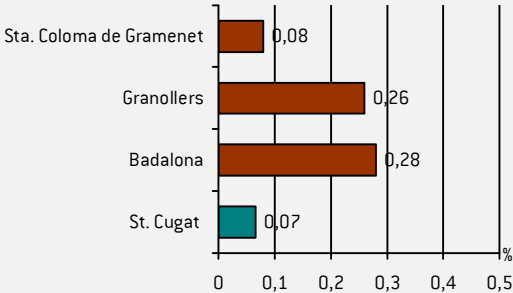
7 PROTECCIÓ D'ESPais D'INTERÈS NATURAL

Descripció	Avalua els espais d'interès natural del municipi que disposen d'algun tipus de protecció en relació a la superfície d'espais d'especial valor ecològic del municipi. Es consideren les següents figures de protecció: parcs nacionals, parcs naturals, parcs comarcals, xarxa natura, zones PEIN, reserves de fauna, reserves naturals, ZEPA i altres figures de protecció amb base legal.	
Origen	Sistema Municipal d'Indicadors de Sostenibilitat de la Xarxa de Ciutats i pobles cap a la sostenibilitat n° 8. (indicador de model)	
Càlcul	$\left[\frac{\text{Superfície d'espais naturals amb protecció}}{\text{Superfície d'espais d'especial valor ecològic}} \right] * 100$	
Unitats	%	
Periodicitat	Anual	
Resultat	Resultat actual No s'ha pogut calcular	Evolució del municipi -
	<p>→ Subindicador 1. Superfície municipal protegida (sup. protegida respecte a la superfície total del municipi): 39,08 % any 2005</p> <p>→ Subindicador 2. Gestió de la superfície protegida (sup. protegida que disposa de plans de gestió o d'ordenació respecte al total de superfície protegida): 100%</p> <p>→ Subindicador 3. Gestió forestal (sup. forestal que disposa de plans tècnics de gestió i millora forestal respecte al total de superfície forestal): 9,03% any 2005</p> <p>→ Subindicador 4. Superfície municipal inclosa en la Directiva d'Habitats: 97,05 hectàrees any 2004</p> <p>→ Subindicador 5. Nombre d'espècies protegides animals i vegetals: 6 espècies incloses a l'Annex I de la directiva Aus i 24 d'ocasionals o migratòries</p>	
Tendència desitjada	Augment (a curt i mig termini)	
Font d'informació	Ajuntament de Sant Cugat, Fòrum Ambiental, Departament de Medi Ambient i Habitatge, Centre de la Propietat Forestal	

8 PREVENCIÓ DE RISCOS AMBIENTALS I GESTIÓ AMBIENTAL

Descripció	Avalua el nivell de prevenció de riscos ambientals del municipi i determina el nombre de riscos ambientals previstos en els diferents plans de prevenció (plans d'emergència, plans d'actuació...), respecte al nombre total de riscos ambientals potencials del municipi.	
Origen	<i>Sistema Municipal d'Indicadors de Sostenibilitat de la Xarxa de Ciutats i pobles cap a la sostenibilitat n° . També recull parcialment els continguts de l'indicador n° 7 dels Indicadors Comuns Europeus de Sostenibilitat Local (indicador de model)</i>	
Càlcul	$\left[\frac{\text{Nre. de riscos ambientals previstos en plans de prevenció}}{\text{Nre. de riscos ambientals potencials del municipi}} \right] * 100$	
Unitats	%	
Periodicitat	Anual	
Resultat	Resultat actual Pendent de calcular en funció del contingut del Pla d'Emergències	Evolució del municipi -
Resultat	<p>Riscos potencials: 14</p> <ul style="list-style-type: none"> <input checked="" type="checkbox"/> Nevades <input checked="" type="checkbox"/> Inundacions i riudes <input checked="" type="checkbox"/> Geològic (en urbanitzacions) <input checked="" type="checkbox"/> Incendis forestals <input checked="" type="checkbox"/> Plagues <input checked="" type="checkbox"/> Contaminació atmosfèrica <input checked="" type="checkbox"/> Incendis urbans i industrials 	<ul style="list-style-type: none"> <input checked="" type="checkbox"/> Explosions <input checked="" type="checkbox"/> Contaminació química <input checked="" type="checkbox"/> Contaminació electromagnètica <input checked="" type="checkbox"/> Grans avaries en els serveis municipals <input checked="" type="checkbox"/> Transport de mercaderies perilloses <input checked="" type="checkbox"/> Accidents ferroviaris <input checked="" type="checkbox"/> Accidents en carretera
	<p>→ Subindicador 1. Nombre anual d'incidents o accidents registrats pel comitè d'emergència o per la comissió local de Protecció Civil: Sense dades</p> <p>→ Subindicador 2. Nombre d'indústries que disposen de plans específics d'emergència o de sistemes de gestió ambiental (ISO 14001 o EMAS): 4 empreses any 2005</p> <p>→ Subindicador 3. Nombre d'indústries que han adoptat algun sistema de gestió social: Sense dades</p> <p>→ Subindicador 4. Nombre d'indústries que han adoptat algun sistema de gestió social i ambiental: Sense dades</p>	
Tendència desitjada	Augment (a curt i mig termini)	
Font d'informació	Ajuntament	

9 UTILITZACIÓ DE LES DEIXALLERIES MUNICIPALS

Descripció	Avalua l'ús ciutadà de la deixalleria municipal, a partir de determinar el nombre d'entrades de materials realitzades per la població local en relació amb la població total del municipi.												
Origen	<i>Sistema Municipal d'Indicadors de Sostenibilitat de la Xarxa de Ciutats i pobles cap a la sostenibilitat n° 12 (indicador de model)</i>												
Càlcul	$\frac{\text{Nre. d'entrades de material a la deixalleria}}{\text{Població total del municipi}}$												
Unitats	Nre. d'entrades / habitants i any												
Periodicitat	Anual												
Resultat	Resultat actual 0,066 (any 2004)	Evolució del municipi -	Comparativa amb d'altres municipis (2004)  <table border="1" style="display: none;"> <caption>Comparativa amb d'altres municipis (2004)</caption> <thead> <tr> <th>Municipi</th> <th>Valor</th> </tr> </thead> <tbody> <tr> <td>Sta. Coloma de Gramenet</td> <td>0,08</td> </tr> <tr> <td>Granollers</td> <td>0,26</td> </tr> <tr> <td>Badalona</td> <td>0,28</td> </tr> <tr> <td>St. Cugat</td> <td>0,07</td> </tr> </tbody> </table>	Municipi	Valor	Sta. Coloma de Gramenet	0,08	Granollers	0,26	Badalona	0,28	St. Cugat	0,07
Municipi	Valor												
Sta. Coloma de Gramenet	0,08												
Granollers	0,26												
Badalona	0,28												
St. Cugat	0,07												
	→ Subindicador 1. Cost unitari de la gestió (€/tona): 57,45 €/tona any 2004 → Subindicador 2. Aportació anual per habitant (Kg/habitant i any): 17,52 kg/hab i any 2004 (a l'any 2000 era 5 kg/hab i any)												
Tendència desitjada	Augment												
Font d'informació	Ajuntament de Sant Cugat del Vallès i Agència dels Residus de Catalunya												

10 DESPESA MUNICIPAL EN MEDI AMBIENT

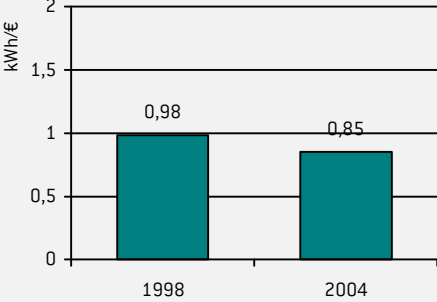
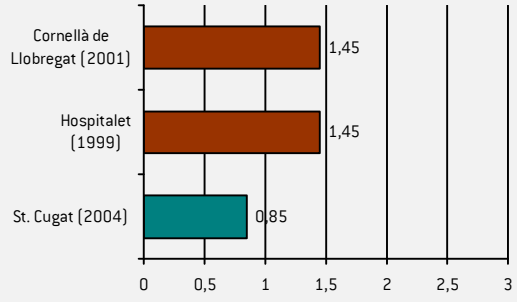
Descripció	<p>Determina la despesa municipal en medi ambient en relació amb la despesa municipal corrent. Pel càlcul de l'indicador es considera despesa en medi ambient:</p> <p>1) la gestió de residus (recollida i transport dels residus, recollides selectives, tractament dels residus municipals), 2) la neteja viària, 3) la prevenció de la contaminació atmosfèrica i acústica, 4) la gestió de l'aigua (proveïment d'aigua potable, clavegueram i sanejament de les aigües residuals, reutilització d'aigües depurades, control i prevenció de la contaminació de les aigües subterrànies), 5) la jardineria i espais verds, 6) l'estalvi energètic i foment d'energies renovables (estalvi energètic en l'enllumenat públic i els equipaments municipals, foment d'energies renovables als habitatges, ús d'energies renovables en vehicles municipals i transport públic), 7) la protecció i gestió del medi natural (boscors, hàbitats naturals i paisatges, protecció d'espècies animals i vegetals), 8) la mobilitat (construcció de carrils bicicleta, adequació de zones de vianants, àrees de prioritat invertida, zones 30 i d'altres mesures de moderació de la circulació), 9) l'educació i formació ambiental, 10) la investigació i desenvolupament en medi ambient, 11) les subvencions i ajuts de temàtica ambiental, 12) la col·laboració amb d'altres institucions de caràcter supramunicipal i 13) les accions derivades de processos d'Agenda 21 Local, de desenvolupament sostenible.</p>
Origen	<i>Sistema Municipal d'Indicadors de Sostenibilitat de la Xarxa de Ciutats i pobles cap a la sostenibilitat n°13(indicador de model)</i>
Càlcul	$\left[\frac{\text{Despesa municipal corrent en medi ambient (cap I, II, IV)}}{\text{Despesa municipal corrent (I, II, IV)}} \right] * 100$
Unitats	%
Periodicitat	Anual
Resultat	<p>Resultat actual</p> <p>19,57 % (any 2006)</p> <p>→ Subindicador 1. Despesa municipal en medi ambient, segons capítols: L'estructura actual del pressupost municipal fa molt difícil obtenir aquesta informació de forma fiable.</p> <p>→ Subindicador 2. Despesa municipal en medi ambient per habitant i any: 177,46 €/habitant (any 2006)</p> <p>→ Subindicador 3. Despesa municipal en accions derivades de processos de l'Agenda 21 Local: Sense dades</p>
Tendència desitjada	Manteniment-increment (a curt i mig termini)
Font d'informació	Ajuntament de Sant Cugat

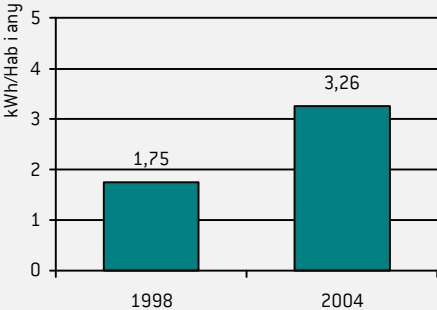
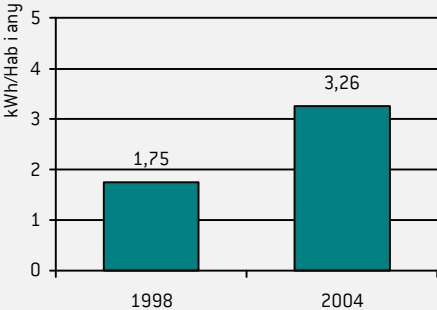
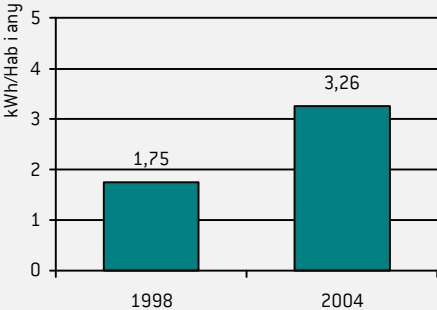
11 CONSUM FINAL D'ENERGIA

Descripció	<p>Mesura el consum final d'energia considerant els diferents tipus d'energia consumits al municipi: energia elèctrica (EE), gas natural (GN), gasos líquuats del petroli (GLP), combustibles líquids (CL) i energies de producció local (EPL). L'indicador s'expressa en tep (tones equivalents de petroli)/habitant i any i en KWh/habitant i any.</p> <p>Per al càlcul de les energies de producció local només es considera l'energia solar que no incorpora a la xarxa elèctrica.</p>																			
Origen	<p>Sistema Municipal d'Indicadors de Sostenibilitat de la Xarxa de Ciutats i pobles cap a la sostenibilitat nº 14 (indicador de flux)</p>																			
Càlcul	$\frac{\text{Consum anual total d'energia (EE+GN+GLP+CL+EPL)}}{\text{Nre. d'habitants}}$																			
Unitats	<p>Tep/habitant i any.</p>																			
Periodicitat	<p>Anual</p>																			
Resultat	<p>Resultat actual</p> <p>1,82 Tep/habitant i any (2004)</p>	<p>Evolució del municipi</p> <table border="1"> <caption>Evolució del municipi</caption> <thead> <tr> <th>Any</th> <th>Tep/habi any</th> </tr> </thead> <tbody> <tr> <td>1998</td> <td>1,44</td> </tr> <tr> <td>2004</td> <td>1,82</td> </tr> </tbody> </table> <p>Comparativa amb d'altres municipis</p> <table border="1"> <caption>Comparativa amb d'altres municipis</caption> <thead> <tr> <th>Municipi (Any)</th> <th>Tep/habi any</th> </tr> </thead> <tbody> <tr> <td>Sta. Coloma de G. (2003)</td> <td>1,11</td> </tr> <tr> <td>St. Just Desvern (2002)</td> <td>1,96</td> </tr> <tr> <td>Mataró (2003)</td> <td>1,82</td> </tr> <tr> <td>Hospitalet (2002)</td> <td>1,16</td> </tr> <tr> <td>St. Cugat (2004)</td> <td>1,82</td> </tr> </tbody> </table>	Any	Tep/habi any	1998	1,44	2004	1,82	Municipi (Any)	Tep/habi any	Sta. Coloma de G. (2003)	1,11	St. Just Desvern (2002)	1,96	Mataró (2003)	1,82	Hospitalet (2002)	1,16	St. Cugat (2004)	1,82
Any	Tep/habi any																			
1998	1,44																			
2004	1,82																			
Municipi (Any)	Tep/habi any																			
Sta. Coloma de G. (2003)	1,11																			
St. Just Desvern (2002)	1,96																			
Mataró (2003)	1,82																			
Hospitalet (2002)	1,16																			
St. Cugat (2004)	1,82																			
	<p>→ Subindicador 1. Consum energètic per tipus d'energia (EE, GN, CL, GLP, EPL): Energia elèctrica: 30,4%; Gas natural: 28,7%; Combustibles líquids: 39,0%; GLP: 1,9% (any 2004)</p> <p>→ Subindicador 2. Consum energètic per sectors d'activitat: Domèstic i serveis: 42,8; Transport: 31,0%; Industrial: 25,0%; Administració local: 1,2% (any 2004)</p>																			
Tendència desitjada	<p>Disminució (a curt, mig i llarg termini)</p>																			
Font d'informació	<p>FECSA-ENHER (consum elèctric), Gas Natural (gas natural), consum de gasos líquuats del petroli i combustibles líquids (estimació a partir de dades de mobilitat), Ajuntament de Sant Cugat (consum municipal).</p>																			

12

INTENSITAT ENERGÈTICA LOCAL

Descripció	Aproximació a l'eficiència energètica de l'economia local, a partir de determinar el consum total d'energia amb relació al producte interior brut (PIB) del municipi.		
Origen	<i>Sistema Municipal d'Indicadors de Sostenibilitat de la Xarxa de Ciutats i pobles cap a la sostenibilitat n° 15 (indicador de flux)</i>		
Càlcul	<u>Consum total d'energia</u> PIB municipal		
Unitats	KWh/euros		
Periodicitat	Anual i quinquennal (actualització del PIB)		
Resultat	Resultat actual 0,85 KWh/euros (2004)	Evolució del municipi 	Comparativa amb d'altres municipis 
	→ Subindicador 1. Consum energètic de l'enllumenat públic: 99,1 KWh/habitant i any. Any 2004		
Tendència desitjada	Disminució (a curt, mig i llarg termini)		
Font d'informació	Institut d'Estadística de Catalunya (PIB) i Ajuntament de Sant Cugat		

13 PRODUCCIÓ LOCAL D'ENERGIES RENOVABLES				
Descripció	Avalua el nivell d'autoabastament local amb fonts energètiques renovables i sostenibles. Per al càlcul de l'indicador es consideren energies renovables sostenibles l'eòlica, la solar i la minihidràulica.			
Origen	<i>Sistema Municipal d'Indicadors de Sostenibilitat de la Xarxa de Ciutats i pobles cap a la sostenibilitat nº 16 (indicador de flux)</i>			
Càlcul	<u>Producció anual d'energies renovables sostenibles</u> Nre. d'habitants			
Unitats	KWh / habitant i any			
Periodicitat	Annual			
Resultat	<table border="1" style="width: 100%; border-collapse: collapse;"> <tr> <td style="text-align: center; vertical-align: middle;"> Resultat actual 3,26 KWh/habitant i any (Any 2005) </td> <td style="text-align: center; vertical-align: middle;"> Evolució del municipi  </td> <td style="text-align: center; vertical-align: middle;"> Comparativa amb d'altres municipis Vilafranca del Penedès: 0,51 KWh/habitant i any (Any 2003) </td> </tr> </table>	Resultat actual 3,26 KWh/habitant i any (Any 2005)	Evolució del municipi 	Comparativa amb d'altres municipis Vilafranca del Penedès: 0,51 KWh/habitant i any (Any 2003)
Resultat actual 3,26 KWh/habitant i any (Any 2005)	Evolució del municipi 	Comparativa amb d'altres municipis Vilafranca del Penedès: 0,51 KWh/habitant i any (Any 2003)		
	<p>→ Subindicador 1. Tipus d'energies renovables de producció local: El 100% de l'energia renovable de producció local és solar</p> <p>→ Subindicador 2. Grau d'abastament energètic en recursos renovables (respecte al consum total d'energia del municipi): 0,02% Any 2005</p>			
Tendència desitjada	Augment (a curt, mig i llarg termini)			
Font d'informació	Ajuntament de Sant Cugat del Vallès			

14 RECUPERACIÓ DE RESIDUS MUNICIPALS

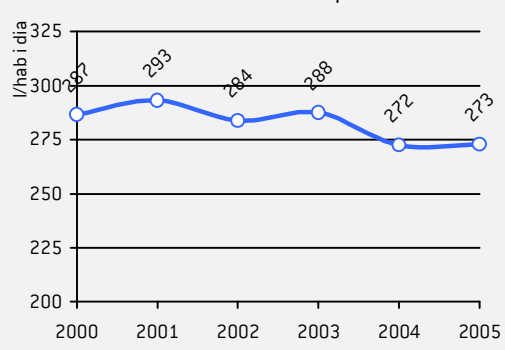
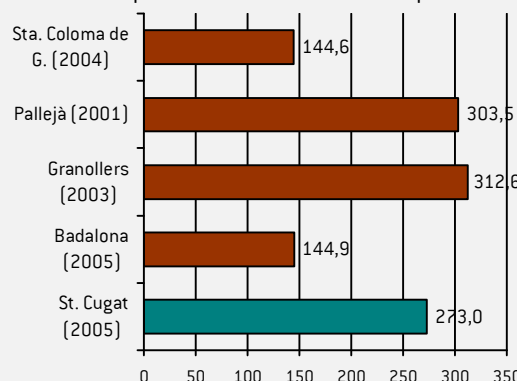
Descripció	Avalua el percentatge de residus municipals de gestió pública recuperats respecte al total de residus municipals produïts. Es considera un residu recuperat aquell que a partir d'un conjunt d'operacions (reciclatge, reutilització, compostatge) torna a ser aprofitat, totalment o parcialment.																												
Origen	Sistema Municipal d'Indicadors de Sostenibilitat de la Xarxa de Ciutats i pobles cap a la sostenibilitat n°17 (indicador de flux)																												
Càlcul	$\left[\frac{\text{tn anuals de residus municipals recuperats}}{\text{tn anuals de residus municipals produïts}} \right] * 100$																												
Unitats	%																												
Periodicitat	Anual																												
Resultat	<p>Resultat actual 12,2% (Any 2004)</p>	<p>Evolució del municipi</p> <table border="1"> <thead> <tr> <th>Any</th> <th>Percentatge (%)</th> </tr> </thead> <tbody> <tr> <td>2000</td> <td>12,4</td> </tr> <tr> <td>2001</td> <td>14,9</td> </tr> <tr> <td>2002</td> <td>13,5</td> </tr> <tr> <td>2003</td> <td>12,5</td> </tr> <tr> <td>2004</td> <td>12,2</td> </tr> </tbody> </table>	Any	Percentatge (%)	2000	12,4	2001	14,9	2002	13,5	2003	12,5	2004	12,2	<p>Comparativa amb d'altres municipis</p> <table border="1"> <thead> <tr> <th>Municipi (Any)</th> <th>Percentatge (%)</th> </tr> </thead> <tbody> <tr> <td>Sta. Coloma de G. (2004)</td> <td>16,3</td> </tr> <tr> <td>St. Just Desvern (2003)</td> <td>29,5</td> </tr> <tr> <td>Hospitalet (2003)</td> <td>26,2</td> </tr> <tr> <td>Granollers (2004)</td> <td>17,8</td> </tr> <tr> <td>Badalona (2004)</td> <td>29,8</td> </tr> <tr> <td>St. Cugat (2004)</td> <td>12,2</td> </tr> </tbody> </table>	Municipi (Any)	Percentatge (%)	Sta. Coloma de G. (2004)	16,3	St. Just Desvern (2003)	29,5	Hospitalet (2003)	26,2	Granollers (2004)	17,8	Badalona (2004)	29,8	St. Cugat (2004)	12,2
Any	Percentatge (%)																												
2000	12,4																												
2001	14,9																												
2002	13,5																												
2003	12,5																												
2004	12,2																												
Municipi (Any)	Percentatge (%)																												
Sta. Coloma de G. (2004)	16,3																												
St. Just Desvern (2003)	29,5																												
Hospitalet (2003)	26,2																												
Granollers (2004)	17,8																												
Badalona (2004)	29,8																												
St. Cugat (2004)	12,2																												
	<p>→ Subindicador 1 i 2. Producció de residus municipals i producció unitària de residus municipals recuperats</p> <table border="1"> <thead> <tr> <th></th> <th>Total</th> <th>Recuperats</th> <th></th> </tr> </thead> <tbody> <tr> <td></td> <td>2,19 kg / habitant i dia</td> <td>0,267 kg / habitant i dia</td> <td>any 2004</td> </tr> <tr> <td></td> <td>2,01 kg / habitant i dia</td> <td>0,252 kg / habitant i dia</td> <td>any 2003</td> </tr> <tr> <td></td> <td>1,81 kg / habitant i dia</td> <td>0,244 kg / habitant i dia</td> <td>any 2002</td> </tr> <tr> <td></td> <td>1,61 kg / habitant i dia</td> <td>0,239 kg / habitant i dia</td> <td>any 2001</td> </tr> </tbody> </table> <p>→ Subindicador 3. Tractament dels residus municipals: Dipòsit controlat: 87,8%; Valorització: 12,2% (any 2004)</p>				Total	Recuperats			2,19 kg / habitant i dia	0,267 kg / habitant i dia	any 2004		2,01 kg / habitant i dia	0,252 kg / habitant i dia	any 2003		1,81 kg / habitant i dia	0,244 kg / habitant i dia	any 2002		1,61 kg / habitant i dia	0,239 kg / habitant i dia	any 2001						
	Total	Recuperats																											
	2,19 kg / habitant i dia	0,267 kg / habitant i dia	any 2004																										
	2,01 kg / habitant i dia	0,252 kg / habitant i dia	any 2003																										
	1,81 kg / habitant i dia	0,244 kg / habitant i dia	any 2002																										
	1,61 kg / habitant i dia	0,239 kg / habitant i dia	any 2001																										
Tendència desitjada	Augment de la recuperació																												
Font d'informació	Ajuntament de Sant Cugat del Vallès																												

15 RECUPERACIÓ DE RESIDUS INDUSTRIALS

Descripció	Avalua el percentatge de residus industrials recuperats respecte al total de residus industrials produïts. Es considera un residu recuperat aquell que a partir d'un conjunt d'operacions (reciclatge, reutilització, compostatge) torna a ser aprofitat, totalment o parcialment. Per al càlcul d'aquest indicador es consideren els residus industrials registrats a la declaració anual de la Junta de Residus que provenen d'activitats industrials.																																				
Origen	Sistema Municipal d'Indicadors de Sostenibilitat de la Xarxa de Ciutats i pobles cap a la sostenibilitat n° 18 (indicador de flux)																																				
Càlcul	$\left[\frac{\text{Residus industrials produïts i recuperats}}{\text{Total de residus industrials produïts}} \right] * 100$																																				
Unitats	%																																				
Periodicitat	Anual																																				
Resultat	<p>Resultat actual (any 2004)</p> <table border="1"> <caption>Distribució de residus industrials (any 2004)</caption> <thead> <tr> <th>Tipus</th> <th>Percentatge</th> </tr> </thead> <tbody> <tr> <td>Recuperaió</td> <td>31,3%</td> </tr> <tr> <td>Dipòsit controlat</td> <td>64,7%</td> </tr> <tr> <td>Altres</td> <td>4,0%</td> </tr> </tbody> </table>	Tipus	Percentatge	Recuperaió	31,3%	Dipòsit controlat	64,7%	Altres	4,0%	<p>Evolució del municipi</p> <table border="1"> <caption>Evolució del municipi (1999-2004)</caption> <thead> <tr> <th>Anys</th> <th>Percentatge (%)</th> </tr> </thead> <tbody> <tr> <td>1999</td> <td>11</td> </tr> <tr> <td>2000</td> <td>45</td> </tr> <tr> <td>2001</td> <td>39</td> </tr> <tr> <td>2002</td> <td>40</td> </tr> <tr> <td>2003</td> <td>33</td> </tr> <tr> <td>2004</td> <td>31</td> </tr> </tbody> </table>	Anys	Percentatge (%)	1999	11	2000	45	2001	39	2002	40	2003	33	2004	31	<p>Comparativa amb d'altres municipis</p> <table border="1"> <caption>Comparativa amb d'altres municipis</caption> <thead> <tr> <th>Municipi (Any)</th> <th>Percentatge (%)</th> </tr> </thead> <tbody> <tr> <td>Sta. Coloma de G. (2004)</td> <td>88,76</td> </tr> <tr> <td>Manresa (2003)</td> <td>58,25</td> </tr> <tr> <td>Granollers (2003)</td> <td>50,9</td> </tr> <tr> <td>Badalona (2004)</td> <td>59,7</td> </tr> <tr> <td>St. Cugat (2004)</td> <td>31,3</td> </tr> </tbody> </table>	Municipi (Any)	Percentatge (%)	Sta. Coloma de G. (2004)	88,76	Manresa (2003)	58,25	Granollers (2003)	50,9	Badalona (2004)	59,7	St. Cugat (2004)	31,3
Tipus	Percentatge																																				
Recuperaió	31,3%																																				
Dipòsit controlat	64,7%																																				
Altres	4,0%																																				
Anys	Percentatge (%)																																				
1999	11																																				
2000	45																																				
2001	39																																				
2002	40																																				
2003	33																																				
2004	31																																				
Municipi (Any)	Percentatge (%)																																				
Sta. Coloma de G. (2004)	88,76																																				
Manresa (2003)	58,25																																				
Granollers (2003)	50,9																																				
Badalona (2004)	59,7																																				
St. Cugat (2004)	31,3																																				
	<p>→ Subindicador 1. Nombre d'indústries que fan la declaració de residus respecte al nombre total d'indústries del municipi: 21,2% Any 2004</p> <p>→ Subindicador 2. Tipus de residus industrials produïts: Inert = 0%; No especial = 72,5%; Especial = 27,5% (any 2004)</p>																																				
Tendència desitjada	Augment de la recuperació																																				
Font d'informació	Ajuntament de Sant Cugat del Vallès (nre. d'activitats industrials del municipi), web de l'Agència de Residus (Declaració de residus i gestió dels residus industrials).																																				

16 INTENSITAT DE PRODUCCIÓ DE RESIDUS DE L'ECONOMIA LOCAL

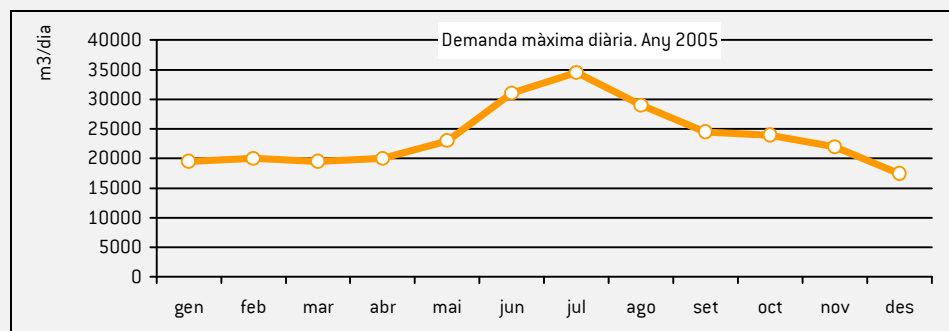
Descripció	Estima la intensitat de producció de residus, a partir de la producció total de residus, tant municipals com industrials amb relació al producte interior brut (PIB) del municipi.														
Origen	<i>Sistema Municipal d'Indicadors de Sostenibilitat de la Xarxa de Ciutats i pobles cap a la sostenibilitat n° 19 (indicador de flux)</i>														
Càlcul	$\frac{\text{Producció total de residus (municipals i industrials)}}{\text{PIB municipal}}$														
Unitats	Tones / milers d'euros														
Periodicitat	Anual i quinquennal														
Resultat	<p>Resultat actual (any 2004) 0,051 tones / milers d'euros</p>	<p style="text-align: center;">Evolució del municipi</p> <table border="1"> <caption>Evolució del municipi</caption> <thead> <tr> <th>Any</th> <th>Intensitat (tones/milers €)</th> </tr> </thead> <tbody> <tr> <td>1998</td> <td>0,088</td> </tr> <tr> <td>2004</td> <td>0,051</td> </tr> </tbody> </table>	Any	Intensitat (tones/milers €)	1998	0,088	2004	0,051	<p style="text-align: center;">Comparativa amb d'altres municipis</p> <table border="1"> <caption>Comparativa amb d'altres municipis</caption> <thead> <tr> <th>Municipi (Any)</th> <th>Intensitat (tones/milers €)</th> </tr> </thead> <tbody> <tr> <td>Sta. Coloma de G. (2004)</td> <td>0,080</td> </tr> <tr> <td>St. Cugat (2004)</td> <td>0,051</td> </tr> </tbody> </table>	Municipi (Any)	Intensitat (tones/milers €)	Sta. Coloma de G. (2004)	0,080	St. Cugat (2004)	0,051
Any	Intensitat (tones/milers €)														
1998	0,088														
2004	0,051														
Municipi (Any)	Intensitat (tones/milers €)														
Sta. Coloma de G. (2004)	0,080														
St. Cugat (2004)	0,051														
Tendència desitjada	Disminució														
Font d'informació	Institut d'Estadística de Catalunya (PIB) i Ajuntament de Sant Cugat del Vallès (residus municipals), web de l'Agència de Residus (residus industrials) i estimació de la producció de runes a partir de la superfície construïda o rehabilitada.														

17 ABASTAMENT D'AIGUA MUNICIPAL																											
Descripció	Avalua el consum d'aigua que prové de la xarxa de subministrament municipal, així com les pèrdues registrades a la xarxa de distribució. Es considera el consum total dels sectors domèstic, industrial i dels equipaments i serveis municipals.																										
Origen	<i>Sistema Municipal d'Indicadors de Sostenibilitat de la Xarxa de Ciutats i pobles cap a la sostenibilitat n°20(indicador de flux)</i>																										
Càlcul	$\frac{\text{Abastament d'aigua municipal (litres)}}{\text{Nre. d'habitants} * 365 \text{ dies}}$																										
Unitats	Litres / habitant i dia																										
Periodicitat	Mensual i anual																										
Resultat	<div style="display: flex; justify-content: space-between;"> <div style="width: 30%;"> <p>Resultat actual (any 2005) 273,0 litres / hab i dia</p> </div> <div style="width: 35%;"> <p>Evolució del municipi</p>  <table border="1"> <caption>Evolució del municipi</caption> <thead> <tr> <th>Any</th> <th>Consum (l/hab i dia)</th> </tr> </thead> <tbody> <tr><td>2000</td><td>287</td></tr> <tr><td>2001</td><td>293</td></tr> <tr><td>2002</td><td>284</td></tr> <tr><td>2003</td><td>288</td></tr> <tr><td>2004</td><td>272</td></tr> <tr><td>2005</td><td>273</td></tr> </tbody> </table> </div> <div style="width: 30%;"> <p>Comparativa amb d'altres municipis</p>  <table border="1"> <caption>Comparativa amb d'altres municipis</caption> <thead> <tr> <th>Municipi (Any)</th> <th>Consum (l/hab i dia)</th> </tr> </thead> <tbody> <tr><td>Sta. Coloma de G. (2004)</td><td>144,6</td></tr> <tr><td>Pallejà (2001)</td><td>303,5</td></tr> <tr><td>Granollers (2003)</td><td>312,6</td></tr> <tr><td>Badalona (2005)</td><td>144,9</td></tr> <tr><td>St. Cugat (2005)</td><td>273,0</td></tr> </tbody> </table> </div> </div>	Any	Consum (l/hab i dia)	2000	287	2001	293	2002	284	2003	288	2004	272	2005	273	Municipi (Any)	Consum (l/hab i dia)	Sta. Coloma de G. (2004)	144,6	Pallejà (2001)	303,5	Granollers (2003)	312,6	Badalona (2005)	144,9	St. Cugat (2005)	273,0
Any	Consum (l/hab i dia)																										
2000	287																										
2001	293																										
2002	284																										
2003	288																										
2004	272																										
2005	273																										
Municipi (Any)	Consum (l/hab i dia)																										
Sta. Coloma de G. (2004)	144,6																										
Pallejà (2001)	303,5																										
Granollers (2003)	312,6																										
Badalona (2005)	144,9																										
St. Cugat (2005)	273,0																										

ABASTAMENT D'AIGUA MUNICIPAL

→ **Subindicador 1.** Consum d'aigua d'abastament per sectors (domèstic, serveis, municipal, industrial i agrícola): **Consum domèstic: 69,7%; Consum industrial: 24,7%; Consum municipal: 5,6% (any 2005)**

→ **Subindicador 2.** Variabilitat estacional del consum de l'aigua



→ **Subindicador 3.** Qualitat de l'aigua d'abastament: **Bona (any 2005)**

→ **Subindicador 4.** Nre de paràmetres de qualitat superats en la darrera anàlisi completa: **Un incompliment per clorurs al 2005 (al dipòsit de Can Sant Joan)**

Tendència desitjada

Disminució

Font d'informació

Ajuntament de Sant Cugat i SOREA.

18 INTENSITAT DE CONSUM D'AIGUA DE L'ECONOMIA LOCAL

Descripció	Estima la intensitat de consum d'aigua, a partir de la relació entre el consum total d'aigua i el producte interior brut (PIB) el municipi. Per al càlcul de l'indicador no es consideren les captacions de titularitat privada per a usos agrícoles i per a centrals minihidràuliques.													
Origen	<i>Sistema Municipal d'Indicadors de Sostenibilitat de la Xarxa de Ciutats i pobles cap a la sostenibilitat n° 21 (indicador de flux)</i>													
Càlcul	$\frac{\text{Consum total d'aigua (xarxa + captacions)}}{\text{PIB municipal}}$													
Unitats	Litres / euros PIB													
Periodicitat	Anual i quinquennal													
Resultat	<p>Resultat actual (any 2005) 4.992 litres/milers d'euros PIB.</p>	<p>Evolució del municipi</p> <table border="1"> <caption>Evolució del municipi</caption> <thead> <tr> <th>Any</th> <th>Consum (tones/milers €)</th> </tr> </thead> <tbody> <tr> <td>1998</td> <td>8669</td> </tr> <tr> <td>2004</td> <td>4992</td> </tr> </tbody> </table>	Any	Consum (tones/milers €)	1998	8669	2004	4992						
Any	Consum (tones/milers €)													
1998	8669													
2004	4992													
		<p>Comparativa amb d'altres municipis</p> <table border="1"> <caption>Comparativa amb d'altres municipis</caption> <thead> <tr> <th>Municipi (Any)</th> <th>Consum (tones/milers €)</th> </tr> </thead> <tbody> <tr> <td>Sta. Coloma de G. (2004)</td> <td>8170</td> </tr> <tr> <td>St. Just D. (2001)</td> <td>3805</td> </tr> <tr> <td>Granollers (2003)</td> <td>4210</td> </tr> <tr> <td>Castellar (2003)</td> <td>12073</td> </tr> <tr> <td>St. Cugat (2005)</td> <td>4992</td> </tr> </tbody> </table>	Municipi (Any)	Consum (tones/milers €)	Sta. Coloma de G. (2004)	8170	St. Just D. (2001)	3805	Granollers (2003)	4210	Castellar (2003)	12073	St. Cugat (2005)	4992
Municipi (Any)	Consum (tones/milers €)													
Sta. Coloma de G. (2004)	8170													
St. Just D. (2001)	3805													
Granollers (2003)	4210													
Castellar (2003)	12073													
St. Cugat (2005)	4992													
	<p>→ Subindicador 1. Consum total d'aigua, incloent el consum total d'aigua d'abastament en xarxa i el consum provinent de pous propis: 329,22 litres / habitant i dia. Any 2005</p>													
Tendència desitjada	Disminució (a curt, mig i llarg termini)													
Font d'informació	Institut d'Estadística de Catalunya i Ajuntament de Sant Cugat i SOREA.													

19 GESTIÓ DE LES AIGÜES RESIDUALS

Descripció	Avalua el percentatge de població connectada a sistemes de sanejament. Es consideren tres nivells: població connectada a clavegueram, població connectada a xarxa de sanejament en alta i població connectada a depuradora amb tractament secundari.								
Origen	Sistema Municipal d'Indicadors de Sostenibilitat de la Xarxa de Ciutats i pobles cap a la sostenibilitat nº22(indicador de flux)								
Càlcul	$\left[\frac{\text{Població connectada a sistema de sanejament}}{\text{Població total}} \right] * 100$								
Unitats	%								
Periodicitat	Anual								
Resultat	<p>Resultat actual (any 2005)</p> <p>99,51 % Any 2005</p>	<p>Evolució del municipi</p> <p>-</p>	<p>Comparativa amb d'altres municipis</p> <table border="1"> <caption>Comparativa amb d'altres municipis</caption> <thead> <tr> <th>Municipi (Any)</th> <th>Percentatge</th> </tr> </thead> <tbody> <tr> <td>Badalona (2004)</td> <td>99,90</td> </tr> <tr> <td>St. Cugat (2005)</td> <td>99,51</td> </tr> </tbody> </table>	Municipi (Any)	Percentatge	Badalona (2004)	99,90	St. Cugat (2005)	99,51
Municipi (Any)	Percentatge								
Badalona (2004)	99,90								
St. Cugat (2005)	99,51								
	<p>→ Subindicador 1. Volum d'aigua residual tractada a l'EDAR per habitant i any: Es desconeix el volum concret de les diferents EDAR que pertany al municipi</p>								
Tendència desitjada	Augment								
Font d'informació	Ajuntament de Sant Cugat del Vallès								

20 UTILITZACIÓ D'AIGÜES DEPURADES

Descripció	Avalua el grau d'utilització de les aigües depurades provinents de depuradores municipals (EDAR municipal). Es calcula com el percentatge d'aigua residual reutilitzada respecte al total d'aigua residual depurada a l'EDAR municipal.											
Origen	Sistema Municipal d'Indicadors de Sostenibilitat de la Xarxa de Ciutats i pobles cap a la sostenibilitat n°23(indicador de flux)											
Càlcul	$\left[\frac{\text{Volum d'aigua depurada utilitzada}}{\text{Volum d'aigua depurada}} \right] * 100$											
Unitats	%											
Periodicitat	Anual											
Resultat	Resultat actual (any 2005) Sense dades	Evolució del municipi -	Comparativa amb d'altres municipis <table border="1"> <caption>Comparativa amb d'altres municipis</caption> <thead> <tr> <th>Municipi</th> <th>Any</th> <th>Valor</th> </tr> </thead> <tbody> <tr> <td>St. Just D.</td> <td>2001</td> <td>0,83</td> </tr> <tr> <td>St. Cugat</td> <td>2005</td> <td>-</td> </tr> </tbody> </table>	Municipi	Any	Valor	St. Just D.	2001	0,83	St. Cugat	2005	-
Municipi	Any	Valor										
St. Just D.	2001	0,83										
St. Cugat	2005	-										
Tendència desitjada	Augment a curt i mig termini											
Font d'informació	ACA, Ajuntament de Sant Cugat i altres fonts (camp de golf...)											

21

EMISSIÓ DE CONTAMINANTS ATMOSFÈRICS

Descripció	Estimació del volum d'emissions de contaminants atmosfèrics, considerant de manera independent els següents contaminants: PST, CO, SO ₂ , NO _x i COV _s . Les emissions de cada contaminant s'expressen per unitat d'àrea (tones contaminant/km ²).																												
Origen	<i>Sistema Municipal d'Indicadors de Sostenibilitat de la Xarxa de Ciutats i pobles cap a la sostenibilitat n° 24 (indicador de flux)</i>																												
Càlcul	$\frac{\text{tn contaminant}}{\text{km}^2 \text{ sòl urbà real}}$																												
Unitats	tn contaminant / km ² de sòl urbà																												
Periodicitat	Anual																												
Resultat	<p>Resultat actual [en t/km² de sòl urbà] i comparativa amb d'altres municipis</p> <table border="1"> <thead> <tr> <th>Contaminant</th> <th>Sant Cugat del Vallès (2004)</th> <th>Badia del Vallès (2002)</th> <th>Sabadell (2000)</th> </tr> </thead> <tbody> <tr> <td>PST</td> <td>8,9</td> <td>66</td> <td>17</td> </tr> <tr> <td>COV</td> <td>85</td> <td>396</td> <td>131</td> </tr> <tr> <td>CO</td> <td>530</td> <td>3.376</td> <td>774</td> </tr> <tr> <td>CO₂</td> <td>23.752</td> <td>93.771</td> <td>25.343</td> </tr> <tr> <td>SO_x</td> <td>-</td> <td>2</td> <td>25</td> </tr> <tr> <td>NO_x</td> <td>108</td> <td>992</td> <td>179</td> </tr> </tbody> </table>	Contaminant	Sant Cugat del Vallès (2004)	Badia del Vallès (2002)	Sabadell (2000)	PST	8,9	66	17	COV	85	396	131	CO	530	3.376	774	CO ₂	23.752	93.771	25.343	SO _x	-	2	25	NO _x	108	992	179
Contaminant	Sant Cugat del Vallès (2004)	Badia del Vallès (2002)	Sabadell (2000)																										
PST	8,9	66	17																										
COV	85	396	131																										
CO	530	3.376	774																										
CO ₂	23.752	93.771	25.343																										
SO _x	-	2	25																										
NO _x	108	992	179																										
Tendència desitjada	Disminució (a mig i llarg termini)																												
Font d'informació	Estimació a partir de les dades energètiques de l'indicador 14, i els factors d'emissió de contaminants segons focus d'emissió i tipus de combustibles																												

22 EMISSIÓ DE GASOS QUE CONTRIBUEIXEN A L'EFFECTE HIVERNACLE

Descripció	Estimació del volum d'emissions dels principals contaminants atmosfèrics que contribueixen a l'efecte hivernacle. Per al càlcul de l'indicador s'avaluen de manera independent els següents contaminants: CO ₂ , NO _x i CH ₄ .																												
Origen	<i>Sistema Municipal d'Indicadors de Sostenibilitat de la Xarxa de Ciutats i pobles cap a la sostenibilitat n° 25 i també coincideix amb l'indicador n° 2 dels Indicadors Comuns Europeus de Sostenibilitat Local (indicador de flux)</i>																												
Càlcul	$\frac{\text{Kg d'un contaminant}}{\text{Nre. d'habitants}}$																												
Unitats	Kg contaminant / habitant i any																												
Periodicitat	Anual																												
Resultat	<p>Resultat actual (any 2004)</p> <table border="1"> <thead> <tr> <th>Contaminant</th> <th>Kg/hab i any</th> </tr> </thead> <tbody> <tr> <td>CO₂</td> <td>4.320</td> </tr> <tr> <td>NO_x</td> <td>20</td> </tr> <tr> <td>CH₄</td> <td>-</td> </tr> </tbody> </table>	Contaminant	Kg/hab i any	CO ₂	4.320	NO _x	20	CH ₄	-	<p>Evolució del municipi</p> <table border="1"> <caption>Evolution of CO2 emissions per inhabitant</caption> <thead> <tr> <th>Year</th> <th>tones CO₂/hab i any</th> </tr> </thead> <tbody> <tr> <td>1998</td> <td>2920</td> </tr> <tr> <td>2004</td> <td>4320</td> </tr> </tbody> </table>	Year	tones CO ₂ /hab i any	1998	2920	2004	4320	<p>Comparativa amb d'altres municipis</p> <table border="1"> <caption>Comparison with other municipalities</caption> <thead> <tr> <th>Municipi</th> <th>Year</th> <th>tones CO₂/hab i any</th> </tr> </thead> <tbody> <tr> <td>Sabadell</td> <td>2000</td> <td>2560</td> </tr> <tr> <td>Badia del V.</td> <td>2002</td> <td>4374</td> </tr> <tr> <td>St. Cugat</td> <td>2004</td> <td>4320</td> </tr> </tbody> </table>	Municipi	Year	tones CO ₂ /hab i any	Sabadell	2000	2560	Badia del V.	2002	4374	St. Cugat	2004	4320
Contaminant	Kg/hab i any																												
CO ₂	4.320																												
NO _x	20																												
CH ₄	-																												
Year	tones CO ₂ /hab i any																												
1998	2920																												
2004	4320																												
Municipi	Year	tones CO ₂ /hab i any																											
Sabadell	2000	2560																											
Badia del V.	2002	4374																											
St. Cugat	2004	4320																											
	<p>→ Subindicador 1. Emissió de CO₂ per sectors (t/any): Transport: 219.300 tones (69,11%), Domèstic i Serveis: 83.341 tones (26,26%), Indústria: 14.682 tones (4,63%) (any 2004). Una part molt important de les emissions pertanyen al sector transports i en concret al trànsit interurbà.</p>																												
Tendència desitjada	Disminució (a mig i llarg termini)																												
Font d'informació	Estimació a partir de les dades energètiques de l'indicador 14, i els factors d'emissió de contaminants segons focus d'emissió i tipus de combustibles																												

23 CONCENTRACIÓ AMBIENTAL DE CONTAMINANTS ATMOSFÈRICS

Descripció	Avalua els nivells d'immissió dels principals contaminants atmosfèrics, i s'expressa com el nombre de dies que un determinat contaminant supera els valors de referència establerts. Per al càlcul de l'indicador es consideren: NO ₂ , O ₃ , SO ₂ i PST.	
Origen	<i>Sistema Municipal d'Indicadors de Sostenibilitat de la Xarxa de Ciutats i pobles cap a la sostenibilitat n° 26 i també recull l'indicador n° 5 dels Indicadors Comuns Europeus de Sostenibilitat Local (indicador de qualitat)</i>	
Càlcul	Nombre de dies que el contaminant en qüestió supera els valors de referència establerts per la legislació vigent.	
Unitats	Nre. de dies de superació del valor de referència	
Periodicitat	Anual	
Resultat	<p>Resultat actual (període 2004-05)</p> <ul style="list-style-type: none"> - 67 superacions del valor límit horari per a la protecció de la salut (NO₂) - 3 superacions del valor llindar d'informació a la població per ozó. - 14 superacions del nivells diaris de PM₁₀. 	<p>Comparativa amb d'altres municipis (període 2004-05)</p> <ul style="list-style-type: none"> - Cornellà de Llob., 36 superacions de NO₂. - Granollers, 63 superacions de NO₂ i 7 superacions del valor llindar d'informació a la població per ozó. - Rubí, 37 superacions de NO₂ i 4 superacions del valor llindar d'informació a la població per ozó. - Sabadell, 163 superacions de NO₂ i 10 superacions del nivells diaris de PM₁₀.
Tendència desitjada	Disminució fins a zero	
Font d'informació	Direcció General de Qualitat Ambiental	

24 PERSONES EXPOSADES A NIVELLS SONORS SIGNIFICATIUS

Descripció	Determina el percentatge de població exposada a nivells de soroll ambiental de referència. Es consideren valors de referència per a aquest indicador el nivell equivalent (Leq) diürn ≥ 70 dBA i el nivell equivalent (Leq) nocturn ≥ 60 dBA.		
Origen	<i>Sistema Municipal d'Indicadors de Sostenibilitat de la Xarxa de Ciutats i pobles cap a la sostenibilitat n° 27, indicador n° 8 dels Indicadors Comuns Europeus de Sostenibilitat Local(indicador de qualitat)</i>		
Càlcul	$\left[\frac{\text{Població exposada a nivells de soroll ambiental superiors als valors de referència}}{\text{Població total}} \right] * 100$		
Unitats	%		
Periodicitat	Anual		
Resultat	<p>Resultat actual</p> <p>Sense dades</p>	<p>Evolució del municipi</p> <p>-</p>	<p>Comparativa amb d'altres municipis</p> <p>Sant Just Desvern (2001): 15,46% Cornellà de Llobregat (2000): 32,5% Badia del Vallès (2003): 17,3% La Llagosta (2004): 22,35% Pineda de Mar (2003): 22,7%</p>
	→ Subindicador 1. Nombre de denúncies per temes de soroll: 60 queixes. Any 2004		
Tendència desitjada	Disminució (a curt, mig i llarg termini) fins al 0%		
Font d'informació	Ajuntament de Sant Cugat		

25 EVOLUCIÓ DE LA QUALITAT DE L'AIGUA DELS AQÜÍFERS

Descripció	Avalua l'evolució de la qualitat de l'aigua dels aqüífers principals del municipi. Es calcula a partir de dades analítiques de nitrats i conductivitat.	
Origen	<i>Sistema Municipal d'Indicadors de Sostenibilitat de la Xarxa de Ciutats i pobles cap a la sostenibilitat n° 28 (indicador de qualitat)</i>	
Càlcul	Concentració de nitrats en l'aigua dels aqüífers principals Conductivitat de l'aigua dels aqüífers principals	
Unitats	NO ₃ (mg/l) Conductivitat (µS/cm)	
Periodicitat	Mensual	
Resultat	Resultat actual No hi ha cap punt de mostreig de l'aigua dels aqüífers que periòdicament en faci un control l'Agència Catalana de l'Aigua	Evolució del municipi -
	<p>→ Subindicador 1. Tipus de contaminació de l'aigua dels aqüífers: Sense dades</p> <p>→ Subindicador 2. Evolució mensual de la profunditat dels nivells piezomètrics d'una mostra representativa dels aqüífers municipals: Sense dades</p>	
Tendència desitjada	Disminució (a curt i mig termini) Manteniment (a llarg termini)	
Font d'informació	ACA	

26 **ESTAT ECOLÒGIC DELS RIUS**

Descripció	Avalua l'estat ecològic dels rius a partir del càlcul integrat de l'índex biològic de qualitat de l'aigua (FBILL) i l'índex de qualitat ecològica del bosc de ribera (QBR). Aquest indicador utilitza l'ECOSTRIMED desenvolupat pel Departament d'Ecologia de la Universitat de Barcelona en col·laboració amb la Diputació de Barcelona.
Origen	<i>Sistema Municipal d'Indicadors de Sostenibilitat de la Xarxa de Ciutats i pobles cap a la sostenibilitat nº 29 (indicador de qualitat)</i>
Càlcul	Càlcul de l'índex FBILL i l'índex QBR segons protocol
Unitats	Adimensional
Periodicitat	Trimestral
Resultat	<p>Resultat actual (any 2004-05)</p> <p>ÍNDEX ECOSTRIMED RIERA DE SANT CUGAT (maig'04-abril'05)</p> <p>Època de mostreig: PRIMAVERA ESTIU TARDOR HIVERN</p> <p>Valor de l'índex Ecostrimed: ● Molt bo ● Bo ● Regular ● Dolent ● Pessim ● Sec</p> <p>Altres: ● Font ● Canvi de tipus de mostreig</p> <p>2 km</p>
Tendència desitjada	Augment (a curt i mig termini) Manteniment (a llarg termini), quan el valor de l'indicador sigui bo o molt bo
Font d'informació	Treball de camp o bé per mitjà d'algun estudi específic.

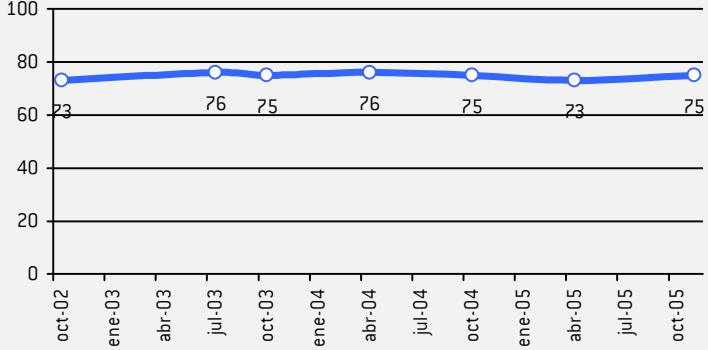
27

SUPERFÍCIE FORESTAL CREMADA

Descripció	Avalua la superfície de zona forestal cremada sobre el total de superfície forestal en un any determinat.																																																																																			
Origen	<i>Sistema Municipal d'Indicadors de Sostenibilitat de la Xarxa de Ciutats i pobles cap a la sostenibilitat nº 30 (indicador de qualitat)</i>																																																																																			
Càlcul	Percentatge de superfície forestal cremada en relació al total de superfície forestal																																																																																			
Unitats	%																																																																																			
Periodicitat	Anual																																																																																			
Resultat	<p style="text-align: center;">Resultat actual</p> <p style="text-align: center;">Durant el període 1999-2005 els valors registrats sempre ha estat inferiors al 0,05% anual</p> <p>→ Subindicador 1. Nombre d'incendis i superfície cremada en cada incendi</p> <table border="1" style="margin-left: auto; margin-right: auto;"> <thead> <tr> <th rowspan="2">ANY</th> <th colspan="3">Nre. d'incendis</th> <th rowspan="2">SCT (Ha)</th> </tr> <tr> <th>Matolls i conreus</th> <th>Arbrat</th> <th>Total</th> </tr> </thead> <tbody> <tr><td>1992</td><td>66</td><td>4</td><td>70</td><td>4</td></tr> <tr><td>1993</td><td>49</td><td>13</td><td>62</td><td>5</td></tr> <tr><td>1994</td><td>121</td><td>44</td><td>165</td><td>165</td></tr> <tr><td>1995</td><td>14</td><td>1</td><td>15</td><td>1</td></tr> <tr><td>1996</td><td>17</td><td>6</td><td>23</td><td>3</td></tr> <tr><td>1997</td><td>14</td><td>2</td><td>16</td><td>0,8</td></tr> <tr><td>1998</td><td>40</td><td>2</td><td>42</td><td>39,8</td></tr> <tr><td>1999</td><td>31</td><td>2</td><td>33</td><td>6,0</td></tr> <tr><td>2000</td><td>26</td><td>4</td><td>30</td><td>1,5</td></tr> <tr><td>2001</td><td>24</td><td>2</td><td>26</td><td>2,9</td></tr> <tr><td>2002</td><td>13</td><td>1</td><td>14</td><td>0,4</td></tr> <tr><td>2003</td><td>14</td><td>3</td><td>17</td><td>1,3</td></tr> <tr><td>2004</td><td>4</td><td>0</td><td>4</td><td>0,01</td></tr> <tr><td>2005</td><td>6</td><td>0</td><td>6</td><td>0,25</td></tr> <tr> <td>MITJANA</td> <td>31,35</td> <td>6</td> <td></td> <td>16,49</td> </tr> </tbody> </table>	ANY	Nre. d'incendis			SCT (Ha)	Matolls i conreus	Arbrat	Total	1992	66	4	70	4	1993	49	13	62	5	1994	121	44	165	165	1995	14	1	15	1	1996	17	6	23	3	1997	14	2	16	0,8	1998	40	2	42	39,8	1999	31	2	33	6,0	2000	26	4	30	1,5	2001	24	2	26	2,9	2002	13	1	14	0,4	2003	14	3	17	1,3	2004	4	0	4	0,01	2005	6	0	6	0,25	MITJANA	31,35	6		16,49
ANY	Nre. d'incendis			SCT (Ha)																																																																																
	Matolls i conreus	Arbrat	Total																																																																																	
1992	66	4	70	4																																																																																
1993	49	13	62	5																																																																																
1994	121	44	165	165																																																																																
1995	14	1	15	1																																																																																
1996	17	6	23	3																																																																																
1997	14	2	16	0,8																																																																																
1998	40	2	42	39,8																																																																																
1999	31	2	33	6,0																																																																																
2000	26	4	30	1,5																																																																																
2001	24	2	26	2,9																																																																																
2002	13	1	14	0,4																																																																																
2003	14	3	17	1,3																																																																																
2004	4	0	4	0,01																																																																																
2005	6	0	6	0,25																																																																																
MITJANA	31,35	6		16,49																																																																																
Tendència desitjada	Disminució																																																																																			
Font d'informació	Secció Prevenció d'incendis forestals (DMAiH), Policia Local de Sant Cugat del Vallès, Consorci del Parc de Collserola, Grup d'Intervenció de l'ADF i Serveis Tècnics de l'Ajuntament de Sant Cugat.																																																																																			

¹ Només s'inclou les dades entre l'1 de gener i el 30 d'agost de 2005.

28 SATISFACCIÓ DELS CIUTADANS AMB LA COMUNITAT LOCAL

Descripció	<p>Un component important en una societat sostenible és que la comunitat local disposi d'un habitatge segur i accessible, un treball interessant i satisfactori, un entorn de qualitat (tant natural com edificat), i veritables oportunitats de participar en els processos de planificació i presa de decisions a nivell local. S'entén per ciutadans la població que viu dins del terme municipal.</p> <p>El nivell de satisfacció es mesurarà en una escala del 0 al 100 en base a:</p> <ul style="list-style-type: none"> I. El grau de satisfacció amb el municipi com a lloc per viure i per treballar. II. El grau de satisfacció amb: II.1 El nivell de relacions socials-veïnals / II.2 Les oportunitats de lleure que ofereix el municipi / II.3 Els serveis bàsics (socials, sanitaris, educatius, transport públic) / II.4 La qualitat ambiental del municipi / II.5 Les oportunitats laborals / II.6 Les oportunitats de participar en la presa de decisions locals III. Les puntuacions que doni l'enquestat a una sèrie de punts 																												
Origen	<i>Indicadors Comuns Europeus de Sostenibilitat Local n°1 (indicador socioeconòmic)</i>																												
Càlcul	Segons metodologia establerta comuna al conjunt de municipis europeus en l'enquesta de percepció ciutadana																												
Unitats	% de respostes de l'enquesta amb diferents graus de satisfacció																												
Periodicitat	Bianual																												
Resultat	<p>I. Grau de satisfacció ciutadana de Sant Cugat com a lloc per viure Vegeu la gràfica següent</p>  <table border="1"> <caption>Dades de la gràfica de satisfacció ciutadana de Sant Cugat com a lloc per viure</caption> <thead> <tr> <th>Període</th> <th>% de satisfacció</th> </tr> </thead> <tbody> <tr><td>oct-02</td><td>73</td></tr> <tr><td>ene-03</td><td>76</td></tr> <tr><td>abr-03</td><td>75</td></tr> <tr><td>jul-03</td><td>76</td></tr> <tr><td>oct-03</td><td>76</td></tr> <tr><td>ene-04</td><td>75</td></tr> <tr><td>abr-04</td><td>73</td></tr> <tr><td>jul-04</td><td>75</td></tr> <tr><td>oct-04</td><td>73</td></tr> <tr><td>ene-05</td><td>75</td></tr> <tr><td>abr-05</td><td>75</td></tr> <tr><td>jul-05</td><td>75</td></tr> <tr><td>oct-05</td><td>75</td></tr> </tbody> </table> <p>II. Grau de satisfacció ciutadana amb: L'enquesta de l'observatori sociològic valora una gran quantitat de serveis bàsic municipal, però resulta difícil de agrupar pel càlcul d'aquest indicador.</p>	Període	% de satisfacció	oct-02	73	ene-03	76	abr-03	75	jul-03	76	oct-03	76	ene-04	75	abr-04	73	jul-04	75	oct-04	73	ene-05	75	abr-05	75	jul-05	75	oct-05	75
Període	% de satisfacció																												
oct-02	73																												
ene-03	76																												
abr-03	75																												
jul-03	76																												
oct-03	76																												
ene-04	75																												
abr-04	73																												
jul-04	75																												
oct-04	73																												
ene-05	75																												
abr-05	75																												
jul-05	75																												
oct-05	75																												
Tendència desitjada	Augment																												
Font d'informació	Observatori sociològic de Sant Cugat del Vallès																												

Descripció	Aquest indicador calcula el percentatge de població que compra productes sostenibles: - Els productes ecològics o biològics són productes controlats i certificats per una organització reconeguda i independent segons criteris ecològics de producció, distribució, ús i mètodes d'eliminació. - Els productes de comerç just són productes controlats i certificats per una organització reconeguda i independent segons criteris específics relatius a mètodes de producció estables i justos, així com a condicions laborals saludables i estables. - Nombre de cooperatives del municipi.
Origen	<i>Indicadors Comuns Europeus de Sostenibilitat Local n° 10 (indicador socioeconòmic)</i>
Càlcul	Gràfics de columnes indicant el percentatge de productes ecològics, biològics o de comerç just com a percentatge del consum total: a) Percentatge d'enquestats que actualment usen productes sostenibles. b) Percentatge de productes sostenibles respecte al total de productes utilitzats de cada 10.000 habitants.
Unitats	% de productes ecològics, biològics o de comerç just en el consum total
Periodicitat	Anual
Resultat	No es disposa d'informació. No obstant això, cal destacar que a Sant Cugat hi ha (any 2006): -6 punts de venda de productes de comerç just i solidari. -4 cooperatives. -6 cooperatives i associacions (algunes no constituïdes com a tal) de productes ecològics amb incidència al municipi.
Tendència desitjada	Augment
Font d'informació	a) Enquesta per habitatges (preguntes sobre el consum i el nivell d'ingressos). b) Proveïdors locals c) Estadístiques d'organitzacions reconegudes que certifiquen productes ecològics o de comerç just d) Estadístiques dels establiments de venda d'aquests productes e) Observatori del cooperativisme de Catalunya f) Xarxa de Consum Solidari g) Ajuntament de Sant Cugat

30 NIVELL DE TREBALL PRECARI

Descripció	Avalua el nivell de treball precari, és a dir quin percentatge de la nova contractació correspon a contractes temporals o de curta durada.																																																	
Origen	Proposta d'indicadors de Sant Cugat (Ludovic Nau, 2004) (indicador socioeconòmic)																																																	
Càlcul	Percentatge de contractes temporals o de curta durada sobre el total de contractes realitzats																																																	
Unitats	%																																																	
Periodicitat	Anual																																																	
Resultat	<p>Resultat actual</p> <table border="1"> <caption>Resultat actual (2000-2005)</caption> <thead> <tr> <th>Any</th> <th>Indefinit (%)</th> <th>Temporal (%)</th> </tr> </thead> <tbody> <tr> <td>2000</td> <td>12</td> <td>88</td> </tr> <tr> <td>2001</td> <td>15</td> <td>85</td> </tr> <tr> <td>2002</td> <td>25</td> <td>75</td> </tr> <tr> <td>2003</td> <td>22</td> <td>78</td> </tr> <tr> <td>2004</td> <td>18</td> <td>82</td> </tr> <tr> <td>2005</td> <td>15</td> <td>85</td> </tr> </tbody> </table>	Any	Indefinit (%)	Temporal (%)	2000	12	88	2001	15	85	2002	25	75	2003	22	78	2004	18	82	2005	15	85	<p>Comparativa amb d'altres municipis (any 2005)</p> <table border="1"> <caption>Comparativa amb d'altres municipis (any 2005)</caption> <thead> <tr> <th>Municipi</th> <th>Percentatge (%)</th> </tr> </thead> <tbody> <tr> <td>Vallès Occ</td> <td>86,94</td> </tr> <tr> <td>Terrassa</td> <td>86,68</td> </tr> <tr> <td>Sabadell</td> <td>87,24</td> </tr> <tr> <td>Rubí</td> <td>90,18</td> </tr> <tr> <td>Cerdanyola</td> <td>87,81</td> </tr> <tr> <td>St. Cugat</td> <td>85,04</td> </tr> </tbody> </table>	Municipi	Percentatge (%)	Vallès Occ	86,94	Terrassa	86,68	Sabadell	87,24	Rubí	90,18	Cerdanyola	87,81	St. Cugat	85,04													
Any	Indefinit (%)	Temporal (%)																																																
2000	12	88																																																
2001	15	85																																																
2002	25	75																																																
2003	22	78																																																
2004	18	82																																																
2005	15	85																																																
Municipi	Percentatge (%)																																																	
Vallès Occ	86,94																																																	
Terrassa	86,68																																																	
Sabadell	87,24																																																	
Rubí	90,18																																																	
Cerdanyola	87,81																																																	
St. Cugat	85,04																																																	
Resultat	<p>→ Subindicador 1. Evolució del nombre de persones aturades</p>	<table border="1"> <caption>Evolució del nombre de persones aturades (1983-2005)</caption> <thead> <tr> <th>Any</th> <th>Nre. aturats</th> </tr> </thead> <tbody> <tr><td>1983</td><td>1400</td></tr> <tr><td>1984</td><td>1800</td></tr> <tr><td>1985</td><td>2000</td></tr> <tr><td>1986</td><td>2200</td></tr> <tr><td>1987</td><td>2600</td></tr> <tr><td>1988</td><td>2300</td></tr> <tr><td>1989</td><td>1800</td></tr> <tr><td>1990</td><td>1500</td></tr> <tr><td>1991</td><td>1400</td></tr> <tr><td>1992</td><td>1200</td></tr> <tr><td>1993</td><td>1600</td></tr> <tr><td>1994</td><td>1900</td></tr> <tr><td>1995</td><td>1700</td></tr> <tr><td>1996</td><td>1600</td></tr> <tr><td>1997</td><td>1400</td></tr> <tr><td>1998</td><td>1200</td></tr> <tr><td>1999</td><td>1100</td></tr> <tr><td>2000</td><td>1200</td></tr> <tr><td>2001</td><td>1300</td></tr> <tr><td>2002</td><td>1400</td></tr> <tr><td>2003</td><td>1300</td></tr> <tr><td>2004</td><td>1400</td></tr> <tr><td>2005</td><td>1800</td></tr> </tbody> </table>	Any	Nre. aturats	1983	1400	1984	1800	1985	2000	1986	2200	1987	2600	1988	2300	1989	1800	1990	1500	1991	1400	1992	1200	1993	1600	1994	1900	1995	1700	1996	1600	1997	1400	1998	1200	1999	1100	2000	1200	2001	1300	2002	1400	2003	1300	2004	1400	2005	1800
Any	Nre. aturats																																																	
1983	1400																																																	
1984	1800																																																	
1985	2000																																																	
1986	2200																																																	
1987	2600																																																	
1988	2300																																																	
1989	1800																																																	
1990	1500																																																	
1991	1400																																																	
1992	1200																																																	
1993	1600																																																	
1994	1900																																																	
1995	1700																																																	
1996	1600																																																	
1997	1400																																																	
1998	1200																																																	
1999	1100																																																	
2000	1200																																																	
2001	1300																																																	
2002	1400																																																	
2003	1300																																																	
2004	1400																																																	
2005	1800																																																	
Tendència desitjada	Augment de la contractació indefinida																																																	
Font d'informació	Programa Hermes, Diputació de Barcelona o Departament de Treball i Indústria																																																	

31 PARTICIPACIÓ CIUTADANA EN PROCESSOS DE SOSTENIBILITAT

Descripció	Avalua la vitalitat dels diferents òrgans estables de participació ciutadana relacionats amb processos d'Agenda 21 i en determina el nombre de reunions anuals. Es consideren òrgans de participació ciutadana en processos d'Agenda 21 aquells formalment establerts que tenen per objectiu la implicació la societat civil en els processos d'Agenda 21.																	
Origen	<i>Sistema Municipal d'Indicadors de Sostenibilitat de la Xarxa de Ciutats i pobles cap a la sostenibilitat n° 10 (indicador socioeconòmic)</i>																	
Càlcul	Nre. anual de reunions dels òrgans estables																	
Unitats	Nº																	
Periodicitat	Anual																	
Resultat	<p>Resultat actual</p> <table border="1"> <caption>Resultat actual</caption> <thead> <tr> <th>Anada</th> <th>Reunions</th> </tr> </thead> <tbody> <tr> <td>2003</td> <td>4</td> </tr> <tr> <td>2004</td> <td>0</td> </tr> <tr> <td>2005</td> <td>1</td> </tr> <tr> <td>2006</td> <td>3</td> </tr> </tbody> </table>	Anada	Reunions	2003	4	2004	0	2005	1	2006	3	<p>Comparativa amb d'altres municipis</p> <table border="1"> <caption>Comparativa amb d'altres municipis</caption> <thead> <tr> <th>Municipi (Any)</th> <th>Reunions</th> </tr> </thead> <tbody> <tr> <td>St. Just (2003)</td> <td>4</td> </tr> <tr> <td>St. Cugat (2006)</td> <td>3</td> </tr> </tbody> </table>	Municipi (Any)	Reunions	St. Just (2003)	4	St. Cugat (2006)	3
Anada	Reunions																	
2003	4																	
2004	0																	
2005	1																	
2006	3																	
Municipi (Any)	Reunions																	
St. Just (2003)	4																	
St. Cugat (2006)	3																	
	<p>→ Subindicador 1. Representació dels principals agents locals a l'òrgan estable més representatiu: Agents econòmics: 2; Entitats socials: 6; Individual: 1</p> <p>→ Subindicador 2. Nombre de propostes sorgides dels òrgans de participació ciutadana incorporades per l'ajuntament: -</p>																	
Tendència desitjada	Existència de periodicitat en les reunions																	
Font d'informació	Ajuntament de Sant Cugat del Vallès																	

32 ASSOCIACIONISME AMBIENTAL DEL MUNICIPI

Descripció	Determina el nombre d'inscrits en associacions de caràcter ambientalista registrades al municipi. Es considera associació ambientalista aquella que en els seus estatuts preveu la millora i protecció del medi ambient.							
Origen	<i>Sistema Municipal d'Indicadors de Sostenibilitat de la Xarxa de Ciutats i pobles cap a la sostenibilitat nº 11 (indicador socioeconòmic)</i>							
Càlcul	$\left[\frac{\text{Nre. d'inscrits en associacions ambientalistas registrades al municipi}}{\text{Nre. d'habitants}} \right] * 1000$							
Unitats	Nº associats/1000 habitants							
Periodicitat	Anual							
Resultat	<p>Resultat actual (any 2006)</p> <p>Aproximadament 4,03 persones/1000 habitants.</p> <p>En aquesta ràtio s'hi ha inclòs els socis de l'Associació per la Protecció del Parc Central i Turó de Can Mates, el Club Muntanyenc Sant Cugat – secció natura, l'Agrupació de Defensa Forestal de Sant Cugat, l'Associació El Mussol per a la protecció del paisatge i el Grup Barcelona WWF Adena</p>	<p>Comparativa amb d'altres municipis</p> <table border="1"> <caption>Comparativa amb d'altres municipis</caption> <thead> <tr> <th>Municipi (Any)</th> <th>Ràtio (persones/1000 habitants)</th> </tr> </thead> <tbody> <tr> <td>Badalona (2002)</td> <td>6,25</td> </tr> <tr> <td>St. Cugat (2006)</td> <td>4,03</td> </tr> </tbody> </table>	Municipi (Any)	Ràtio (persones/1000 habitants)	Badalona (2002)	6,25	St. Cugat (2006)	4,03
Municipi (Any)	Ràtio (persones/1000 habitants)							
Badalona (2002)	6,25							
St. Cugat (2006)	4,03							
	<p>→ Subindicador 1. Nombre d'habitants del municipi que pertanyen a associacions supramunicipals (assos. comarcals, nacionals o internacionals): Sense dades</p> <p>→ Subindicador 2. Nombre d'associacions, segons mida: 198 associacions any 2006 Del total d'entitats n'hi ha 48 que es disposa del nombre de socis: 1-25 socis: 9 entitats / 26-50 socis: 10 entitats / 51-100 socis: 7 entitats / 100-250 socis: 10 entitats / 250-500 socis: 10 entitats / >500 socis: 2 entitats.</p>							
Tendència desitjada	Augment							
Font d'informació	Ajuntament de Sant Cugat i http://www.santcugatentitats.net/							

33 EVOLUCIÓ DELS PREUS DE L'HABITATGE

Descripció	Avalua l'evolució del preu de l'habitatge de Sant Cugat del Vallès, tant de lloguer com de venda.																			
Origen	Proposta d'indicadors de Sant Cugat (Ludovic Nau, 2004) (indicador socioeconòmic)																			
Càlcul	Consulta directe o bé càlcul a partir de l'oferta existent (considerant el preu de mercat i la superfície útil de l'habitatge)																			
Unitats	€/m ²																			
Periodicitat	Anual																			
Resultat	<p style="text-align: center;">Resultat actual i evolució</p> <table border="1"> <caption>Data for Resultat actual i evolució</caption> <thead> <tr> <th>Any</th> <th>Lloguer (€/Habitatge)</th> <th>Venda (€/m²)</th> </tr> </thead> <tbody> <tr> <td>2002</td> <td>750</td> <td>-</td> </tr> <tr> <td>2003</td> <td>1050</td> <td>-</td> </tr> <tr> <td>2004</td> <td>-</td> <td>3000</td> </tr> <tr> <td>2005</td> <td>-</td> <td>3300</td> </tr> <tr> <td>2006</td> <td>-</td> <td>4200</td> </tr> </tbody> </table>		Any	Lloguer (€/Habitatge)	Venda (€/m ²)	2002	750	-	2003	1050	-	2004	-	3000	2005	-	3300	2006	-	4200
Any	Lloguer (€/Habitatge)	Venda (€/m ²)																		
2002	750	-																		
2003	1050	-																		
2004	-	3000																		
2005	-	3300																		
2006	-	4200																		
Resultat	<p>→ Subindicador 1. Percentatge d'habitatge vacant: Vegeu la gràfica següent</p> <p>→ Subindicador 2. Percentatge d'habitatge de protecció oficial sobre el total construït: 20,7% Any 2004</p>	<table border="1"> <caption>Data for % hab buit</caption> <thead> <tr> <th>Àrea</th> <th>% hab buit</th> </tr> </thead> <tbody> <tr> <td>Nucli urbà</td> <td>24,7</td> </tr> <tr> <td>Valldoreix</td> <td>3,0</td> </tr> <tr> <td>La Floresta</td> <td>8,1</td> </tr> <tr> <td>Mira-Sol</td> <td>19,4</td> </tr> <tr> <td>Les Planes</td> <td>34,3</td> </tr> <tr> <td>TOTAL</td> <td>21,7</td> </tr> </tbody> </table>	Àrea	% hab buit	Nucli urbà	24,7	Valldoreix	3,0	La Floresta	8,1	Mira-Sol	19,4	Les Planes	34,3	TOTAL	21,7				
Àrea	% hab buit																			
Nucli urbà	24,7																			
Valldoreix	3,0																			
La Floresta	8,1																			
Mira-Sol	19,4																			
Les Planes	34,3																			
TOTAL	21,7																			
Tendència desitjada	Evolució propera a la inflació																			
Font d'informació	Sociedad de Tasación i altres taxadors del preu de l'habitatge. Departament de Medi Ambient i Habitatge.																			

34 ATENCIÓ SOCIAL

Descripció	Avalua diversos indicadors socials del municipi, en especial pel que fa a l'atenció i recursos per a la població amb necessitats d'atenció de major edat.
Origen	- <i>(indicador socioeconòmic)</i>
Càlcul	<p>A) Nombre de places de residència de Sant Cugat per cada 100 habitants majors de 65 anys.</p> <p>B) Percentatge de persones majors de 80 anys que disposen de telealarmes.</p> <p>C) Nombre de places de centres residencials per a persones amb disminució.</p>
Unitats	€/m ²
Periodicitat	Anual
Resultat	<p style="text-align: center;">Resultat actual</p> <p>A) 9,33 places per cada 100 habitants majors de 65 anys Any 2005</p> <p>B) 10% dels habitants >80 anys disposen de telealarmes Any 2001</p> <p>C) 4,07 places de centres residencials per a cada 100 persones amb disminució Any 2005</p>
Tendència desitjada	Increment dels recursos socials disponibles
Font d'informació	Ajuntament de Sant Cugat del Vallès, Institut d'Estadística de Catalunya.

4 TAULA RESUM D'INDICADORS

	NOM I DESCRIPCIÓ	RESULTAT	TENDÈNCIA ACTUAL	TENDÈNCIA DESITJADA
1	Intensitat d'urbanització de l'economia local Estima la intensitat d'ocupació urbana del sòl a partir de la relació entre la taxa anual d'ocupació urbana i el producte interior brut municipal (PIB).	36,88 m ² /milions € (2003)	-	Disminució
2	Estructura urbana: Ocupació urbana del sòl Avalua el potencial d'ocupació urbana del sòl, a partir de determinar la superfície urbana ocupada o en previsió de ser ocupada en relació amb la superfície total del municipi.	No s'ha pogut calcular	-	Manteniment
3	Estructura urbana: proximitat a serveis urbans bàsics Estima la població del municipi que té com a mínim 6 tipus d'equipaments o serveis bàsics a menys de 500 metres.	No s'ha pogut calcular	-	Augment
4	Estructura urbana: Desplaçament i mobilitat de la població Avalua el pes específic dels desplaçaments en vehicle privat.	48,7% (2001)	Manteniment	Manteniment (a curt termini) i disminució (a mig termini)
5	Mobilitat local i transport Avalua el tipus i mode desplaçament de mobilitat, així com el temps i la distància mitjana.	Vegeu l'indicador nº 5	-	Increment dels desplaçaments a peu, en bicicleta i en transport públic
6	Estructura urbana: carrers de prioritat per als vianants Avalua la superfície de vials urbans amb alguna mesura de moderació de la circulació respecte a la superfície total de la xarxa viària urbana.	No s'ha pogut calcular	-	Augment
7	Protecció d'espais d'interès natural Avalua els espais d'interès natural del municipi que disposen d'algun tipus de protecció en relació a la superfície d'espais d'especial valor ecològic del municipi.	No s'ha pogut calcular	-	Augment

	NOM I DESCRIPCIÓ	RESULTAT	TENDÈNCIA ACTUAL	TENDÈNCIA DESITJADA
8	Prevenió de riscos ambientals i gestió ambiental Determina el nombre de riscos ambientals previstos en els diferents plans de prevenció respecte al nombre total de riscos ambientals potencials del municipi.	Pendent de calcular en funció del contingut del Pla d'Emergències	-	Augment fins al 100%
9	Utilització de les deixalleries municipals Avalua l'ús ciutadà de la deixalleria municipal, a partir del nombre d'entrades de materials realitzades per la població local en relació amb la població total del municipi.	0,066 (2004)	-	Augment
10	Despesa municipal en medi ambient Determina la despesa municipal en medi ambient en relació amb la despesa municipal corrent.	19,57 % (2006)	-	Augment
11	Consum final d'energia Mesura el consum final d'energia (energia elèctrica, gas natural, gasos líquats del petroli, combustibles líquids i energies de producció local) per habitant.	1,82 Tep/habitant i any (2004)	Augment	Disminució
12	Intensitat energètica local Aproximació a l'eficiència energètica de l'economia local, a partir de determinar el consum total d'energia amb relació al PIB del municipi.	0,85 KWh/euros (2004)	Disminució	Disminució
13	Producció local d'energies renovables Avalua el nivell d'autoabastament local amb fonts energètiques renovables i sostenibles (energia eòlica, solar i minihidràulica).	3,26 KWh/habitant i any (2005)	Augment	Augment
14	Recuperació de residus municipals Avalua el percentatge de residus municipals de gestió pública recuperats respecte al total de residus municipals produïts.	12,2% (2004)	Disminució (període 2000-2004)	Augment

	NOM I DESCRIPCIÓ	RESULTAT	TENDÈNCIA ACTUAL	TENDÈNCIA DESITJADA														
15	Recuperació de residus industrials Avalua el percentatge de residus industrials recuperats respecte al total de residus industrials produïts.	12,2% (2005)	Disminució (període 2000-2004)	Augment														
16	Intensitat de producció de residus de l'economia local Estima la intensitat de producció de residus, a partir de la producció total de residus, tant municipals com industrials amb relació al PIB del municipi.	0,051 tones / milers d'euros (2004)	Disminució	Disminució														
17	Abastament d'aigua municipal Avalua el consum d'aigua que prové de la xarxa de subministrament municipal, així com les pèrdues registrades a la xarxa de distribució.	273,0 litres / hab i dia (2005)	Disminució	Disminució														
18	Intensitat de consum d'aigua de l'economia local Estima la intensitat de consum d'aigua, a partir de la relació entre el consum total d'aigua i el PIB del municipi.	4.992 litres/milers d'euros PIB (2005)	Disminució	Disminució														
19	Gestió de les aigües residuals Avalua el percentatge de població connectada a sistemes de sanejament.	99,51 % (2005)	Augment	Augment fins al 100%														
20	Utilització d'aigües depurades Avalua el grau d'utilització de les aigües depurades provinents de depuradores municipals (EDAR municipal).	No s'ha pogut calcular	-	Augment														
21	Emissió de contaminants atmosfèrics Estimació del volum d'emissions de contaminants atmosfèrics per unitat d'àrea.	<table border="1"> <thead> <tr> <th>Contaminant</th> <th>St Cugat (2004)</th> </tr> </thead> <tbody> <tr> <td>PST</td> <td>8,9</td> </tr> <tr> <td>COV</td> <td>85</td> </tr> <tr> <td>CO</td> <td>530</td> </tr> <tr> <td>CO₂</td> <td>23.752</td> </tr> <tr> <td>SO_x</td> <td>-</td> </tr> <tr> <td>NO_x</td> <td>108</td> </tr> </tbody> </table>	Contaminant	St Cugat (2004)	PST	8,9	COV	85	CO	530	CO ₂	23.752	SO _x	-	NO _x	108	-	Disminució
Contaminant	St Cugat (2004)																	
PST	8,9																	
COV	85																	
CO	530																	
CO ₂	23.752																	
SO _x	-																	
NO _x	108																	

NOM I DESCRIPCIÓ		RESULTAT	TENDÈNCIA ACTUAL	TENDÈNCIA DESITJADA								
22	Emissió de gasos que contribueixen a l'efecte hivernacle Estimació del volum d'emissions dels principals contaminants atmosfèrics que contribueixen a l'efecte hivernacle.	<table border="1"> <thead> <tr> <th>Contaminant</th> <th>Kg/hab.any 2004</th> </tr> </thead> <tbody> <tr> <td>CO₂</td> <td>4.320</td> </tr> <tr> <td>NO_x</td> <td>20</td> </tr> <tr> <td>CH₄</td> <td>-</td> </tr> </tbody> </table>	Contaminant	Kg/hab.any 2004	CO ₂	4.320	NO _x	20	CH ₄	-	Augment	Disminució
Contaminant	Kg/hab.any 2004											
CO ₂	4.320											
NO _x	20											
CH ₄	-											
23	Concentració ambiental de contaminants atmosfèrics Avalua els nivells d'immissió dels principals contaminants atmosfèrics.	67 superacions del valor límit horari per a la protecció de la salut (NO ₂) 3 superacions del valor llindar d'informació a la població per ozó. 14 superacions dels nivells diaris de PM ₁₀ .	Degut al canvi en la normativa reguladora no es pot disposar d'una evolució temporal	Disminució fins a 0								
24	Persones exposades a nivells sonors significatius Determina el percentatge de població exposada a nivells de soroll ambiental de referència.	No s'ha pogut calcular	-	Disminució fins al 0%								
25	Evolució de la qualitat de l'aigua dels aqüífers Avalua l'evolució de la qualitat de l'aigua dels aqüífers principals del municipi.	No hi ha cap punt de mostreig de l'aigua dels aqüífers que periòdicament en faci un control l'ACA	-	Disminució								
26	Estat ecològic dels rius Avalua l'estat ecològic dels rius a partir del càlcul integrat de l'índex biològic de qualitat de l'aigua (FBILL) i l'índex de qualitat ecològica del bosc de ribera (QBR).	En la major part dels punts mostrejat l'estat és dolent-pèssim	-	Augment i millora de la situació actual								
27	Superfície forestal cremada Avalua la superfície de zona forestal cremada sobre el total de superfície forestal en un any determinat.	Durant el període 1999-2005 els valors registrats sempre ha estat inferiors al 0,05% anual	Aquest valor mostra una gran variabilitat per anys	Disminució								
28	Satisfacció dels ciutadans amb la comunitat local Avaluar aspectes relacionats amb l'habitatge, el treball, l'entorn de qualitat, la participació ciutadana...	75 sobre 100 (2005)	Manteniment	Augment								
29	Sostenibilitat en l'ús de productes Aquest indicador calcula el percentatge de població que compra productes sostenibles.	No s'ha pogut calcular	-	Augment								

	NOM I DESCRIPCIÓ	RESULTAT	TENDÈNCIA ACTUAL	TENDÈNCIA DESITJADA
30	Nivell de treball precari Avalua el nivell de treball precari, a partir de la temporalitat en la nova contractació.	85,04% (2005)	Augment entre 2002 i 2005	Disminució
31	Participació ciutadana en processos de sostenibilitat Avalua la vitalitat dels diferents òrgans estables de participació ciutadana relacionats amb processos d'Agenda 21.	3 reunions (2006)	Augment	Augment
32	Associacionisme ambiental del municipi Determina el nombre d'inscrits en associacions de caràcter ambientalista registrades al municipi.	Aproximadament 4,03 persones/1000 habitants.	-	Augment
33	Evolució dels preus de l'habitatge Avalua l'evolució del preu de l'habitatge de Sant Cugat del Vallès, tant de lloguer com de venda.	4000 €/m2 en l'habitatge nou i més de 1000 € mensuals en el de lloguer.	Augment molt per sobre de la inflació	Evolució propera a la inflació
34	Atenció social Avalua diversos indicadors socials del municipi, en especial pel que fa a l'atenció i recursos per a la població amb necessitats d'atenció de major edat	Vegeu l'indicador nº 34	-	Augment